

ସ୍ଵୀକାର

The Sweekar **स्वीकार**
www.sweekarweekly.com

ପ୍ରତିଷ୍ଠାତା ସମ୍ପାଦକ : ଏ ଶରତ ନାରାୟଣ ବେହେରା

RNI No. 66443/94

Vol.29

Issue - 29

20 - 26 July 2025

Sambalpur

Pages- 8

Invitation Price Rs.10

ହୀରାକୁଦ ପାଣି ସିଧାସଳଖ ବ୍ୟବହାର ଯୋଗ୍ୟ ନୁହେଁ!

ସମ୍ବଲପୁର: ଓଡ଼ିଶାରେ ପ୍ରବାହିତ ସବୁଠାରୁ ବଡ଼ ନଦୀ ମହାନଦୀ । ଛତିଶଗଡ଼ରୁ ଉତ୍ପତ୍ତି ଲାଭ କରିଥିବା ଏହି ନଦୀ ଓଡ଼ିଶାର ବିଭିନ୍ନ ଜିଲ୍ଲା ଦେଇ ପ୍ରବାହିତ ହୋଇ ବଙ୍ଗୋପସାଗରରେ ବିଲାନ ହୋଇଛି । ଏହାର ଦୀର୍ଘପାତ୍ରା ଓଡ଼ିଶାବାସୀଙ୍କ ପାଇଁ ବରଦାନ ସଦୃଶ । ଭାରତର ପ୍ରାଚୀନ ନଦୀ ମଧ୍ୟରୁ ମହାନଦୀ ଅନ୍ୟତମ । ପୁରାଣ କାଳରୁ ମଧ୍ୟ ମହାନଦୀର ବର୍ଣ୍ଣନା କରାଯାଇଛି । 'ରାମାୟଣ', 'ମହାଭାରତ', ବିଷ୍ଣୁ ପୁରାଣ ଓ 'ଭାଗବତ' ଆଦି ଧର୍ମଗ୍ରନ୍ଥରେ ମହାନଦୀ ସଫଳରେ ଉଲ୍ଲେଖ ଅଛି । ଗଙ୍ଗା ଭଳି ମହାନଦୀକୁ ମଧ୍ୟ ପବିତ୍ର ନଦୀ ଭାବରେ ବିବେଚନା କରାଯାଏ । ମହାନଦୀ ତଟରେ ରହିଛି ଅନେକ ଧର୍ମପୀଠ । ଓଡ଼ିଶାର ଜନଜୀବନ, ସଂସ୍କୃତି, ଆଧ୍ୟାତ୍ମିକତା ସହିତ ଗଭୀର ଭାବେ ଜଡ଼ିତ । ଲକ୍ଷ ଲକ୍ଷ ଲୋକଙ୍କୁ ଜୀବନ ଜୀବିକା ଯୋଗାଇଛି ଏହି ନଦୀ । ମହାନଦୀରୁ ଅନେକ କଳକାରଖାନାକୁ ଜଳ ଯୋଗାଣ ହେଉଛି । ପୁଣି ମହାନଦୀ ପାଣିରୁ ଚାଷ ଜମିକୁ ଜଳସେଚନ କରାଯାଉଛି । ଏହାକୁ ବିଚାରକୁ ନେଲେ ମହାନଦୀ ଓଡ଼ିଶାବାସୀଙ୍କ ପାଇଁ ଇଶ୍ଵରଙ୍କ ଏକ ଅମୂଲ୍ୟ ବରଦାନ କହିଲେ ଅତ୍ୟୁକ୍ତ ହେବ ନାହିଁ । କିନ୍ତୁ ଓଡ଼ିଶାର ଜୀବନରେଖା ମହାନଦୀ ଏବେ ବିପଦରେ । ୨୦୧୨ ରୁ ୨୦୧୭ ମସିହା ମଧ୍ୟରେ ହୋଇଥିବା ଗବେଷଣାରୁ ଜଣାପଡ଼ିଛି ଯେ, କୋଇଲା ଓ ତାର ଚାରିଆଡ଼େ ଗଢ଼ି ଉଠିଥିବା ତାପଜ ବିଦ୍ୟୁତ୍ କେନ୍ଦ୍ର ତଥା ଅନ୍ୟାନ୍ୟ କଳକାରଖାନା ପାଇଁ ମହାନଦୀ ଆଜି ବିଶେଷ ଭାବେ ପ୍ରଦୂଷିତ । ଏହି ସବୁ କମ୍ପାନୀ ଗୁଡ଼ିକୁ ପାଣି ଯୋଗାଇବା ପାଇଁ ଛତିଶଗଡ଼ ଓ ଓଡ଼ିଶା ମହାନଦୀକୁ ଅବକ୍ଷୟ ମୁହଁକୁ ଠେଲି ଦେଇଛନ୍ତି । ସମ୍ବଲପୁର ଜିଲ୍ଲାର ପଞ୍ଚଲୋଇ ଠାରେ ଥିବା ଶ୍ୟାମ ମେଟାଲିକ୍ ଏଣ୍ଡ ଏନର୍ଜି ଲିମିଟେଡ଼ ହୀରାକୁଦ ଜଳ ଉତ୍ପାଦନ ପ୍ରାୟ ତିରିଶ ଏକର ଜମିରେ ବେଆଇନ ଭାବେ ଫ୍ଲୁଏ ଆଣ୍ଡ

ପକେଇଥିବାର ମଧ୍ୟ ଦୃଷ୍ଟାନ୍ତ ରହିଛି । ବିଶ୍ଵର ଦୀର୍ଘତମ ନଦୀବନ୍ଧ ଯୋଜନା ହୀରାକୁଦ ତ୍ୟାମର ପାଣି ଉଭୟ ଅଣମୌସୁମୀ ଓ ମୌସୁମୀ ଋତୁରେ ତାହା ସିଧାସଳଖ ବ୍ୟବହାର ଯୋଗ୍ୟ ନୁହେଁ । ଅଣମୌସୁମୀ ଋତୁରେ ପାଣିରେ ଗନ୍ଧକର ମାତ୍ରା ସର୍ବାଧିକ ରହୁଥିବା ବେଳେ ମୌସୁମୀ ଋତୁରେ ନାଇଟ୍ରେଜ୍ ପରିମାଣ

ମହାନଦୀ ଉପର ମୁଣ୍ଡରୁ ନେଇ ଜଳ ଉତ୍ପାଦନ ଯାଏ ନକଲକୁଳରେ କାଟନାଶକର ଅବଶେଷ ମଧ୍ୟ ଏହି ପାଣିରେ ମିଶୁଛି । ରହିଥିବା ଚାଷ ଜମିରୁ ନାଇଟ୍ରେଜେନ୍, ଯୁକ୍ତ ସାର ଓ ଯଦୁରା ଜଳଭଣ୍ଡାରର ପଟୁରେ ଭାରା ଧାତୁ ଜମା ହୋଇ ରହୁଛି । ଯାହା ଫଳରେ ଏଠାରୁ ମାଛବଂଶ ଲୋପ ପାଇବାକୁ ବସିଲେଣି । ଏହା କେବଳ ଯେ ମଣିଷ



ଆବଶ୍ୟକତା ଠାରୁ ଅଧିକ ରହୁଛି । ଜଳଭଣ୍ଡାର ପାଣିରେ ଅନିୟନ୍ତ୍ରିତ କୃଷିଭିତ୍ତିକ ଓ ଶିଳ୍ପଭିତ୍ତିକ ବର୍ଜ୍ୟ ମିଶିବା ହିଁ ପାଣିର ଉପାଦାନ ପ୍ରଭାବିତ ହେବାର ମୁଖ୍ୟ କାରଣ ବୋଲି ମୁଖ୍ୟମନ୍ତ୍ରୀ ଗବେଷଣା ଓ ଉଦ୍ଭାବନ ଯୋଜନା (ଏମ୍-ଆଇପି) ଅଧୀନରେ ହୋଇଥିବା ଗବେଷଣାରୁ ଏହି ତଥ୍ୟ ପଦାକୁ ଆସିଛି । ୨୦୨୦ ମସିହା ମାର୍ଚ୍ଚ ମାସରୁ ୨୦୨୩ ଫେବୃଆରୀ ଯାଏ ହୋଇଥିବା ଗବେଷଣା ଆଧାରରେ ଗତ ଅଗଷ୍ଟ ମାସ ଉପସ୍ଥାପିତ ତଥ୍ୟରେ ଉପରେକ୍ତ ପ୍ରସଙ୍ଗ ଉଲ୍ଲେଖ ରହିଛି । ହୀରାକୁଦ ଜଳଭଣ୍ଡାର ଏହି ଅଞ୍ଚଳରେ ଉଚ୍ଚ ଜଳଭଣ୍ଡାର କୂଳରେ ବଡ଼ ବଡ଼ ଶିଳ୍ପାନୁଷ୍ଠାନ ଗଢ଼ି ଉଠିଥିବା ବେଳେ ସେଗୁଡ଼ିକରୁ ନିର୍ଗତ ବର୍ଜ୍ୟ ଜଳ ପାଣିରେ ମିଶୁଛି । ସେହିପରି

ନୁହେଁ, ସମଗ୍ର ଜୈବ ବିବିଧତା ପାଇଁ ବିପଦ ସୃଷ୍ଟି କରିଛି । ସେପଟେ, ଜଳଭଣ୍ଡାରର ପାଣିରେ ମଧ୍ୟ ରତୁ ଅନୁସାରେ ବିଭିନ୍ନ ଉପାଦାନର ପରିବର୍ତ୍ତନ ଦେଖିବାକୁ ମିଳିଛି । ମୌସୁମୀ ପୂର୍ବରୁ ଏହାର ୧ ଲିଟର ପାଣିରେ ୩୮୮ ମିଲିଗ୍ରାମ ଅମ୍ଳଜାନ ରହୁଥିବା ବେଳେ ମୌସୁମୀ ଋତୁରେ ଏହାର ପରିମାଣ ୬.୨ ମିଲିଗ୍ରାମକୁ ବୃଦ୍ଧି ପାଉଛି । ତେବେ ପରବର୍ତ୍ତୀ ସ୍ଥିତିରେ ଜଳଭଣ୍ଡାରର ପାଣିରେ ଲିଟର ପିଛା ୧୨.୭ ମିଲିଗ୍ରାମ ନାଇଟ୍ରେଜ୍ ଓ ମୌସୁମୀ ପୂର୍ବବର୍ତ୍ତୀ ସ୍ଥିତିରେ ଲିଟର ପିଛା ୪.୧୭ ମିଲିଗ୍ରାମ ଫସ୍ଫେଟ୍ ରହିଥିବା ଦେଖିବାକୁ ମିଳିଛି । ମୌସୁମୀ ପୂର୍ବବର୍ତ୍ତୀ ସ୍ଥିତିରେ ଜଳଭଣ୍ଡାର ପାଣିରେ ଅଧିକ ପରିମାଣର ସାଇନୋବାକ୍ଟେରିଆ ରହୁଥିବାରୁ ପାଣିର ମାନ ନିମ୍ନଗାମୀ ହେବା ସହ

ଜଳ ଭଣ୍ଡାରର ଜୈବ ବିବିଧତା ବିଗୁଡ଼ୁଥିବା ରିପୋର୍ଟରେ ଦର୍ଶାଯାଇଛି । ସେହିପରି ହୀରାକୁଦ ଆର୍ଡ଼ୁଭିମିରେ ଜମା ହେଉଥିବା ପଟୁରେ ମାତ୍ରାଧିକ ବିପଜ୍ଜନକ ଭାରା ଧାତୁ ଥିବା ଗବେଷଣାରୁ ଜଣାପଡ଼ିଛି । ସର୍ବେକ୍ଷଣରୁ ମିଳିଥିବା ତଥ୍ୟ ଅନୁଯାୟୀ ହୀରାକୁଦରେ ଜମିଥିବା ପ୍ରତି ଗ୍ରାମ୍ ପଟୁରେ ୫୧.୨୫ ମାଇକ୍ରୋଗ୍ରାମ୍ ପର୍ଯ୍ୟନ୍ତ ସାଥା ଏବଂ ୨୬୭ ମାଇକ୍ରୋଗ୍ରାମ୍ ଯାଏଁ କ୍ଲୋରିଡ୍ ଭଳି ଧାତବ କଣିକା ଠାବ କରାଯାଇଛି । ଏହା ନିର୍ଦ୍ଧାରଣ ମାନକଠାରୁ ପାଞ୍ଚ ଗୁଣା ଅଧିକ । ଏଭଳି କ୍ଷତିକାରକ ଧାତବ କଣିକା ଖାଦ୍ୟ ଶୃଙ୍ଖଳକୁ ପ୍ରଭାବିତ କରିଥାଏ । 'କାର୍ବୋଜେନିକ ଇଫେକ୍ଟିଭ୍' ବା କର୍କଟ ଭଳି ମାରାତ୍ମକ ରୋଗ ସୃଷ୍ଟିର ପ୍ରମୁଖ କାରଣ ମଧ୍ୟ ସାଜିପାରେ । ସାଇଟ୍ରିକ୍ ରିପୋର୍ଟସ୍ ଅଧୀନରେ କରାଯାଇଥିବା ପ୍ରତି ଗ୍ରାମ୍ ପଟୁରେ ୧୦ ମାଇକ୍ରୋଗ୍ରାମ୍ ସାଥା ଓ ୫୦ ମାଇକ୍ରୋଗ୍ରାମ୍ ପର୍ଯ୍ୟନ୍ତ କ୍ଲୋରିଡ୍ ରହିଲେ ତାହା ଚଳନୀୟ । ହେଲେ ହୀରାକୁଦ ଆର୍ଡ଼ୁଭିମିରେ ଏହା ୫ ଗୁଣା ବଢ଼ିଗଲାଣି । କେବଳ ଏତିକି ନୁହେଁ । କାଡ଼ମ୍ବିୟମ୍, କପର, ମରକ୍ତ୍ୟୁରି, ନିକେଲ, ଦସ୍ତା, ମାଙ୍ଗାନିଜ୍, ଆର୍ସେନିକ୍ ଭଳି ପ୍ରଦୂଷକାରୀ ଭାରାଧାତୁ ମଧ୍ୟ ଆର୍ଡ଼ୁଭିମିକୁ ପ୍ରଦୂଷିତ କରିବାରେ ଲାଗିଛି । ଗବେଷଣାରୁ ଜଣାପଡ଼ିଛି, ଏହା ସିଧା ସଳଖ ମଣିଷ ଶରୀରକୁ ଭିତରକୁ ସିନା ପ୍ରବେଶ କରିବନି । ମାତ୍ର ଏହି ଆର୍ଡ଼ୁଭିମିରୁ ଧରା ହେଉଥିବା ମାଛ, ଚାଷ ହେଉଥିବା ଧାନ ଓ ପନିପରିବାରୁ ମଣିଷ ଶରୀରକୁ ଯାଇଥାଏ । କେବଳ ହୀରାକୁଦ ନୁହେଁ, ଓଡ଼ିଶାର ୮ଟି ଆର୍ଡ଼ୁଭିମିରୁ ନମୁନା ସଂଗ୍ରହ କରି ପରୀକ୍ଷା କରାଯାଇଥିଲା । ହୀରାକୁଦ ପରେ ତାଳଦେର, ଚିଟିଲଗଡ଼ ଓ ଭଦ୍ରକ ଆର୍ଡ଼ୁଭିମି ପ୍ରତି ବିପଦ ବଢ଼ିଛି । ଭଦ୍ରକ ଆର୍ଡ଼ୁଭିମିରେ ପ୍ରତି ଗ୍ରାମ୍ ପଟୁରେ ୩୪.୨୭ ମାଇକ୍ରୋଗ୍ରାମ୍ କପର୍ ବାହାରୁଛି ।

ହୀରାକୁଦ ଉପରମୁଖ ଛତିଶଗଡ଼ ସମେତ ଓଡ଼ିଶାର ଝାରସୁଗୁଡ଼ା, ସମ୍ବଲପୁର, ସୁନ୍ଦରଗଡ଼ ଜିଲ୍ଲାରେ ବ୍ୟାପକ ଖଣି ଖନନ, ଦ୍ରୁତ ଶିଳ୍ପାୟନ ଏବଂ ଖଣି ଜନିତ ପ୍ରଦୂଷଣର ପ୍ରଭାବ ସିଧାସଳଖ ଜଳଭଣ୍ଡାର ଉପରେ ପଡ଼ୁଛି । ଶିଳ୍ପାନୁଷ୍ଠାନର ବର୍ଜ୍ୟଜଳ ହୀରାକୁଦ ବନ୍ଧରେ ସୃଷ୍ଟି ହୋଇଥିବା ଫାଟ୍ ଦେଇ ଜଳଭଣ୍ଡାରକୁ ପ୍ରବେଶ କରୁଛି । ଫଳରେ ପାଣି ବିଷାକ୍ତ ହେବାରେ ଲାଗିଛି । ଯଦିଓ ଓଡ଼ିଶାର ସମସ୍ତ ୮ ଆର୍ଡ଼ୁଭିମି ଅଞ୍ଚଳରେ ଏଭଳି ଭାରାଧାତୁ ଚିକ୍ଷାଜନକ ସ୍ଥିତି ସୃଷ୍ଟି କରିଛି, ତଥାପି ସର୍ବାଧିକ ଇକୋଲୋଜିକାଲ୍ ରିସ୍କ କଣ୍ଟ୍ରୋଲ୍ (ଆଇଆରଏଲ୍) ହୀରାକୁଦରେ ଦେଖାଯାଇଛି । ହୀରାକୁଦ ଜଳଭଣ୍ଡାର ଉପରେ ହଜାର ହଜାର ମତ୍ସ୍ୟଜୀବୀ ପରିବାର ନିର୍ଭରଶୀଳ । ଜଳଭଣ୍ଡାର ଜଳ ଚାଷକାର୍ଯ୍ୟରେ ବ୍ୟବହୃତ ହେଉଛି । ଜଳଭଣ୍ଡାରର ମାଛ ଏବଂ ଜଳଭଣ୍ଡାର ଜଳ ମାତୁଥିବା ଜମିରୁ ଉତ୍ପାଦିତ ଶସ୍ୟ, ପରିବାକୁ ଲୋକେ ସିଧାସଳଖ ଖାଦ୍ୟ ଭାବେ ଗ୍ରହଣ କରୁଛନ୍ତି । ଝାରସୁଗୁଡ଼ା, ସୁନ୍ଦରଗଡ଼, ସମ୍ବଲପୁର ଏବଂ ବରଗଡ଼ ଜିଲ୍ଲାରେ ହୀରାକୁଦ ଜଳକୁ ପାନୀୟ ରୂପେ ବ୍ୟବହାର କରାଯାଉଛି । ଖାଦ୍ୟଶସ୍ୟ ହେଉ କି ପାନୀୟ, ଏସବୁ କ୍ଷତିକାରକ ଧାତବ କଣିକା ବିଭିନ୍ନ ମାଧ୍ୟମରେ ମଣିଷ ଶରୀରରେ ପ୍ରବେଶ କରି ଜଟିଳ ସ୍ଵାସ୍ଥ୍ୟଗତ ସଙ୍କଟ ସୃଷ୍ଟି କରୁଛି । ଖାଦ୍ୟ ଶୃଙ୍ଖଳକୁ ପ୍ରଭାବିତ କରିବା ଆଶଙ୍କାକୁ ଏଡ଼ାଇ ଦିଆଯାଇପାରୁ ନାହିଁ । ଏହାର ପ୍ରଭାବ ଉପରେ ଅଧିକ ଗବେଷଣା ଜାରି ରହିଛି । ହୀରାକୁଦ ଆର୍ଡ଼ୁଭିମିରେ ମାତ୍ରାଧିକ ସାଥା ଏବଂ କ୍ଲୋରିଡ୍ ଗୁଡୁତର ସାମ୍ନା ସମସ୍ୟା ସୃଷ୍ଟି କରିବ ବୋଲି ରିପୋର୍ଟରେ ସତର୍କ କରାଯାଇଛି । ଓଡ଼ିଶାର ଜୀବନରେଖା ମହାନଦୀର ବିକାଶ ଭାଗ ହୀରାକୁଦ ବନ୍ଧର ଉପରମୁଖରେ ରହିଛି । ଏଥିପ୍ରତି ସତର୍କ ନ ହେଲେ କିମ୍ବା ପ୍ରତିକାର କରା ନ ଗଲେ ଆଗାମୀ ଦିନରେ ବିଷମ ପରିସ୍ଥିତି ଉତ୍ପତ୍ତି ବୋଲି ଆଶଙ୍କା ଦେଖା ଦେଇଛି ।

ପ୍ରଦୂଷଣ ବଳୟରେ ଝାରସୁଗୁଡ଼ା: ହେଲାଣି 'ଖାରସୁଗୁଡ଼ା'

ଝାରସୁଗୁଡ଼ା: ରାଜ୍ୟରେ ବିଜେଡି ସରକାର କ୍ଷମତାଭ୍ୟନ୍ତର ହୋଇ ବିଜେପି ସରକାର କ୍ଷମତାସୀନ ହେବାପରେ ଝାରସୁଗୁଡ଼ାବାସୀ ପ୍ରଦୂଷଣରୁ ନିଷ୍କାର ପାଇବେ ବୋଲି ଯେଉଁ ଆଶା ରଖୁଥିଲେ ତାହା ନିରାଶାରେ ପରିଣତ ହୋଇଛି । କାରଖାନାମାନଙ୍କରୁ ଆଗରୁ ଯେପରି ଧୂଆଁ ବାହାରୁଥିଲା ସେହିପରି ବାହାରୁଛି । ନଦୀନଳ ମାନଙ୍କରେ କାରଖାନାମାନଙ୍କର ବର୍ଜ୍ୟବସ୍ତୁ ପଡ଼ିବାରେ ଲାଗିଛି । ସେହିପରି ଫ୍ଲୁଏଆସ୍ ବେଆଇନ ଭାବେ ଇଡ଼ିଏଟି ପକାଇ ଦିଆଯାଉଛି । ତେବେ ବିସ୍ଫୁରଣ କଥା ଯେ, ଏହା ପ୍ରଶ୍ନାତ୍ମକ, ପ୍ରଦୂଷଣ ନିୟନ୍ତ୍ରଣ ବୋର୍ଡ଼ କି ରାଜନୈତିକ ନେତାମାନଙ୍କର ଦୃଷ୍ଟିରେ ପଡ଼ୁନାହିଁ । ରାଜ୍ୟରେ ବିଜେପି ସରକାର କ୍ଷମତାକୁ ଆସିବା ପରେ କେତେକ ନେତା ଫ୍ଲୁଏଆସ୍ ପରିଚାଳନା ନେଇ କରିଥିବା ରୁହିଁ ତୋଫାନ 'ପର୍ବତର ମୁଖିକ ପ୍ରସବ' ସଦୃଶ ହୋଇଛି । ପାଟଣା ବ୍ୟବସାୟ ରାଜନୈତିକ ନେତାମାନଙ୍କର ଆୟର ମୁଖ୍ୟସ୍ରୋତ ପାଲଟିଛି । ଫଳରେ ଝାରସୁଗୁଡ଼ାବାସୀ ପୂର୍ବରୁ ଯେପରି ପ୍ରଦୂଷଣର ଶିକାର ହେଉଥିଲେ ବର୍ତ୍ତମାନ ମଧ୍ୟ ହେଉଛନ୍ତି । ସମ୍ବଲପୁର ଓ ଝାରସୁଗୁଡ଼ା ଜିଲ୍ଲାରେ ଥିବା ବଡ଼ ବଡ଼ ଶିଳ୍ପାନୁଷ୍ଠାନମାନେ ପ୍ରଦୂଷଣ ନିୟନ୍ତ୍ରଣ ଆଇନର ଖୋଲାଖୋଲି ଉଲ୍ଲଙ୍ଘନ କରୁଥିଲେ ମଧ୍ୟ ରାଜ୍ୟ ପ୍ରଦୂଷଣ ନିୟନ୍ତ୍ରଣ ବୋର୍ଡ଼ ତାର ପ୍ରତିକାର ପାଇଁ ସେମାନଙ୍କ ଉପରେ ଆକ୍ରମଣ ଦୃଷ୍ଟିଆ କାର୍ଯ୍ୟାନୁଷ୍ଠାନ ଗ୍ରହଣ କରିପାରୁ ନାହିଁ । ଶିଳ୍ପାନୁଷ୍ଠାନର ମାଲିକମାନଙ୍କର ହାତ ଏତେ ଲମ୍ବା ଯେ, ସେମାନଙ୍କ ବିରୁଦ୍ଧରେ କାର୍ଯ୍ୟାନୁଷ୍ଠାନ

ପ୍ରକ୍ରିୟା ଆରମ୍ଭ କଲେ ତାକୁ ରୋକିବା ପାଇଁ ପ୍ରଦୂଷଣ ନିୟନ୍ତ୍ରଣ ବୋର୍ଡ଼ ତଥା ପ୍ରଶାସନିକ ଅଧିକାରୀମାନଙ୍କ ଉପରେ ରାଜନୈତିକ ଚାପ ଦେଇ ସେମାନଙ୍କ ଉପରେ କାର୍ଯ୍ୟାନୁଷ୍ଠାନକୁ ବନ୍ଦ କରିବା ପାଇଁ ସମ୍ପର୍କ ହେଉଛନ୍ତି । ନିକଟରେ ସମ୍ବଲପୁର ଜିଲ୍ଲାରେ ବୁଇଟି କାରଖାନା ବିରୋଧରେ ରାଜ୍ୟ ପ୍ରଦୂଷଣ ନିୟନ୍ତ୍ରଣ ବୋର୍ଡ଼ ତରଫରୁ କାର୍ଯ୍ୟାନୁଷ୍ଠାନ ନିଆଯିବା ପରେ ପରେ ଉପରମୁଖରୁ ତାକୁ ପ୍ରତ୍ୟାହାର କରିନେବା ପାଇଁ ଚାପ ପଡ଼ିବାରୁ ସେମାନଙ୍କ ବିରୁଦ୍ଧରେ କାର୍ଯ୍ୟାନୁଷ୍ଠାନ ନିଆଯାଇ ପାରିଲା ନାହିଁ । ଫଳରେ ରାଜ୍ୟ ପ୍ରଦୂଷଣ ନିୟନ୍ତ୍ରଣ ବୋର୍ଡ଼ ର ଅଧିକାରୀମାନେ ବାଧ୍ୟ ହୋଇ 'ସାପ ନ ମରୁ କି ବାଡ଼ି ନ ଭାଙ୍ଗୁ' ନୀତି ଅବଲମ୍ବନ କରି ତାର ଫାଲ୍‌ଦା ଉଠାଇବାକୁ ଶ୍ରେୟ ମଣ୍ଡୁଛନ୍ତି । ରାଜ୍ୟରେ ବସୁଡ଼ି ରାଜ୍ୟ ପ୍ରଦୂଷଣ ନିୟନ୍ତ୍ରଣ ବୋର୍ଡ଼ 'ବିଷହାନ ସାପ' ପାଲଟିଛି । ପାଟଣା ପରିବହନ ଏବଂ ଡମ୍ପିଂ ପାଇଁ ସରକାରୀ ନିୟମ ରହିଛି । ଯେଉଁ ସ୍ଥାନରେ ପାଟଣା ପଡ଼ିବ, ତା' ପାଇଁ ସରକାରୀ ଅନୁମତି ଆବଶ୍ୟକ । ପ୍ରଦୂଷଣ ବିଭାଗ ଯାଞ୍ଚ ପରେ ଅନୁମତି ମିଳିଥାଏ । ଅନୁମତି ମିଳିଥିବା ସ୍ଥାନକୁ ପ୍ରମେୟ ଗାତ କରାଯିବ, ତା'ର ତଳ ଭାଗରେ ପଲିଥିନ ବିଛାଇ ଉପରେ ବିଷାକ୍ତ ପାଟଣାଗୁଣ୍ଡ ପକାଯିବ । ଶେଷରେ ଗାତ ଭର୍ତ୍ତି ହେବାପରେ ପାଟଣା ଉପରେ ମାଟି ପକାଇ ସମାନ କରାଯିବ । କିନ୍ତୁ ପରିବହନ ଠିକାଦାର ଏହି ନିୟମ ପାଳନ କରୁନାହାନ୍ତି । କାରଣ ଏହି ନିୟମ ପାଳନ କଲେ ଅଧିକ ଖର୍ଚ୍ଚ କରିବାକୁ ପଡ଼ିବ । ତେଣୁ ଯାତ୍ରା କଡ଼ ସରକାରୀ ଜମି, ଜଙ୍ଗଲ ଜମି ଉପରେ ପାଟଣା ଡମ୍ପିଂ କରିବାକୁ ସେମାନେ

ଉଚିତ ମଣ୍ଡୁଛନ୍ତି । ଲୋକେ ବିରୋଧ କରିବା ଆଶଙ୍କା ଥିବାରୁ ପରିବହନ ଠିକାଦାରମାନେ ରାତିଅଧିଆ ଏହି ପାଟଣା ଡମ୍ପିଂ କରୁଛନ୍ତି । ଏ ସମ୍ପର୍କରେ ରାଜ୍ୟ ଓ ପ୍ରଦୂଷଣ ନିୟନ୍ତ୍ରଣ ବିଭାଗ ସବୁ ଜାଣି ମଧ୍ୟ ରୁପ୍ ରହୁଛନ୍ତି । ଶିଳ୍ପ ଅଧିକାରୀ, ଅଧିକ ସ୍ଥାନକୁ ପାଟଣା ନେଇ ଫିଙ୍ଗିବା ବ୍ୟୟ ବହୁଳ ହୋଇଥିବାରୁ ରାତିଅଧିଆ ରାସ୍ତା କଡ଼ରେ ପାଟଣା ଭର୍ତ୍ତି ହାଲୁକା ଖାଲି କରିଦିଆଯାଉଥିବା ଅଭିଯୋଗ ହେଉଛି । ଫଳରେ ସାମାନ୍ୟ ପବନରେ ବି ପାଟଣା ଉଡ଼ି ରାସ୍ତାରେ ଯାଉଥିବା ଲୋକଙ୍କ



ସରକାରୀ ବିଭାଗୀୟ ଅଧିକାରୀ ଏବଂ ପରିବହନ ଠିକାଦାରଙ୍କ ମଧ୍ୟତଃକାରେ ଏସବୁ ବେନିୟମ କାମ ଚାଲୁଥିବା ବାରମ୍ବାର ଅଭିଯୋଗ ହେଉଛି । ୪୯ ନମ୍ବର ଜାତୀୟ ରାଜପଥର ଏବଂ କଟାପାଲି ସ୍ଥିତ ସମନ୍ୱିତ ଭିଡିଭିମି କମ୍ପେକ୍ସ ଜମିରେ ହେଉ ବା ବିଜୁ ଏକ୍ସପ୍ରେସ୍-୬୧ କଡ଼ରେ ହେଉ, ମନକଞ୍ଚା ପାଟଣା ଡମ୍ପିଂ କରାଯାଉ ଥିଲା । ଏମିତିକି, ଝାରସୁଗୁଡ଼ାରେ ଆଉ ପାଟଣା ପକାଇବାକୁ ଜାଗା ନ ଥିବାରୁ ଏଠାରୁ ପଡ଼ୋଶୀ ଜିଲ୍ଲା ସମ୍ବଲପୁର, ବରଗଡ଼ ଓ ବଲାଙ୍ଗୀରକୁ ମଧ୍ୟ ପାଟଣା ଚାଲାଇ କରାଯାଉଥିବା ଜଣାପଡ଼ିଛି । ତେବେ, ସମ୍ବଲପୁର, ବରଗଡ଼, ବଲାଙ୍ଗୀର

ଶରୀରରେ ପଡ଼ିବା ସହିତ ସେମାନଙ୍କ ଶ୍ଵାସକ୍ରିୟା ଯୋଗେ ଶରୀର ଭିତରକୁ ପ୍ରବେଶ କରୁଛି । ଏବଂ ଏବଂ ୪୯ ଡିଆରି ପାଇଁ ଜମା ହେଇଥିବା ହଜାର ହଜାର ଟନ୍ ଫ୍ଲୁଏଆସ୍ ନିକଟରେ ବର୍ଷା ଯୋଗୁଁ ଚାଷ ଜମିରେ ମାଡ଼ି ଯାଇଥିଲା । ଏବଂ ଏବଂ ୪୯ ଇବ୍ ପୋଲ ପାଖରେ ଫ୍ଲୁଏଆସ୍ ମାଡ଼ିଯିବାରୁ ବହୁ ଚାଷ ଜମି, ପୋଖରୀ ଏବଂ ଘରବାଡ଼ି କ୍ଷତିଗ୍ରସ୍ତ ହୋଇଛି । ଝାରସୁଗୁଡ଼ା ଜିଲ୍ଲାର ଦୁଲ୍ଲିଶା, ତାଳପଟିଆ, ଅର୍ଥା, ବନପାଲି, ସିଆଲମାଆ ଆଉ କେଲେଣ୍ଡାମାଲରେ ବହୁ ଚାଷଜମିରେ ଫ୍ଲୁଏଆସ୍ ମାଡ଼ି କ୍ଷତିଗ୍ରସ୍ତ ହୋଇଛି । ସେହିପରି କେଲେଣ୍ଡାମାଲର ଫ୍ଲୁଏ

ଆସ୍ ଭିତରେ ଗୋଟିଏ ଗାଈ ଫସି ଯାଇଥିବା ବେଳେ ଲକ୍ଷନପୁର ବୁକ୍ ରମ୍ପେଲ୍ ପଞ୍ଚାୟତ ତାଳବେଣ୍ଡି ଓ ରମ୍ପେଲ୍ ସେତୁ ମଝିରେ ଫୁଲଆସ୍ ଭିତରେ ମଧ୍ୟ ଅନ୍ୟ ଏକ ଗାଈ ଫସି ଯାଇଥିଲା । ଗୁରୁତ୍ଵପୂର୍ଣ୍ଣ ହେଉଛି, ଏହି ବେଆଇନ ପାଟଣା ଡମ୍ପିଂ ଯୋଗୁଁ କେବଳ ଯେ ମୃତ୍ତିକା ପ୍ରଦୂଷଣ ହେଉଛି ତାହା ନୁହେଁ, ବରଂ ଜଳ ଓ ବାୟୁ ପ୍ରଦୂଷଣ ମଧ୍ୟ ହେଉଛି । ସାଧାରଣତଃ ଶ୍ଵାସକ୍ରିୟା ପାଇଁ ବ୍ୟବହାରଯୋଗ୍ୟ ବାୟୁରେ ପିଏମ୍ ୨.୫ ସ୍ତରର ପ୍ରଦୂଷଣର ମାତ୍ରା ପ୍ରତି ଘନମିଟର ପିଛା ୨୫ ମାଇକ୍ରୋଗ୍ରାମ୍ ରହିବା କଥା ଝାରସୁଗୁଡ଼ାରେ ଏହି ପ୍ରଦୂଷଣର ମାତ୍ରା ପାଖାପାଖି ୩ ଗୁଣା ଅର୍ଥାତ୍ ୭୧ ମାଇକ୍ରୋଗ୍ରାମ୍ ରହିଛି । ଅର୍ଥାତ୍ ଏହି ବାୟୁକୁ ସିଧାସଳଖ ଭାବେ ଶ୍ଵାସକ୍ରିୟାରେ ଗ୍ରହଣ କରିବା ବୈନିକ ଗତି ସିଦ୍ଧାନ୍ତେ ଚାଲିବା ସହ ସମାନ । ଏହି ପାଟଣାମିଶା ବାୟୁ ଯେ ମନୁଷ୍ୟ ଶରୀର ଭିତରେ କେବଳ କ୍ଷତି କରୁଛି ତାହା ନୁହେଁ, ବରଂ ଆସ୍ ପରିବହନ ହେଉଥିବା ରୁଟିରେ ରହୁଥିବା ଲୋକେ ଚର୍ମରୋଗରେ ଆକ୍ରାନ୍ତ ହେଉଥିବା ନେଇ ବି ଅଭିଯୋଗ ସାମ୍ନାକୁ ଆସୁଛି । ଝାରସୁଗୁଡ଼ାର 'ଝାର' ବା ଜଙ୍ଗଲ ପରିବର୍ତ୍ତେ ଏବେ କେବଳ 'ଖାର' ବା ପାଟଣା ଦେଖିବାକୁ ମିଳୁଥିବାରୁ ଲୋକେ ତାହା ଲକ୍ଷ୍ୟ କରି 'ଝାରସୁଗୁଡ଼ା'କୁ 'ଖାରସୁଗୁଡ଼ା' ବୋଲି ବି କହିବାକୁ ଲାଗିଲେଣି । ରାଜ୍ୟ ପ୍ରଦୂଷଣ ନିୟନ୍ତ୍ରଣ ବୋର୍ଡ଼ ବେଦାନ୍ତ କାରଖାନାକୁ ବେଆଇନ ପାଟଣା ଡମ୍ପିଂ ଅଭିଯୋଗରେ ପ୍ରାୟ ୭୨ କୋଟି ଟଙ୍କା ଜମିନା କରୁଥିଲେ ମଧ୍ୟ କମ୍ପାନୀ ତାହା ପଞ୍ଜି କରା ନ ଥିବାରୁ ପରିବର୍ତ୍ତେକୋର୍ଟର ଆକ୍ରମଣ ହେଇଥିବା ଜଣାପଡ଼ିଛି ।

ସଂସ୍କୃତି ଭବନରେ ହଜିଯାଇଛି ସଂସ୍କୃତି

ସମ୍ବଲପୁର: ସମ୍ବଲପୁର ଜିଲ୍ଲାର ସଂସ୍କୃତି ଓ ସାଂସ୍କୃତିକ ଉତ୍ଥାନର ମୂଳପିଣ୍ଡ ଉଦ୍ଦେଶ୍ୟରେ ୧୦ ବର୍ଷ ତଳେ ଜିଲ୍ଲାପାଳ କାର୍ଯ୍ୟାଳୟ ପଛପଟେ ନିର୍ମାଣ ହୋଇଥିଲା ସଂସ୍କୃତି ଭବନ । କିନ୍ତୁ ଉଦ୍ଦେଶ୍ୟ ହିନ୍ଦୁରା ହୋଇ ଯାଇଥିବା ବେଳେ ଏହି ଭବନ ସାହିତ୍ୟପ୍ରେମୀ, ଗବେଷକ, ଛାତ୍ରଛାତ୍ରୀଙ୍କ ଆକାଂକ୍ଷାକୁ ପୂରଣ କରିପାରୁ ନାହିଁ । କାରଣ ଏଠାରେ ବହୁ ମୂଲ୍ୟବାନ ଗ୍ରନ୍ଥ ଅସଜଡ଼ା ଅବସ୍ଥାରେ ରହିଛି । ଏଠାରେ ସ୍ଥାୟୀ ଅଧିକାରୀ ନାହାନ୍ତି । ତେଣୁ ଏହି ସଂସ୍କୃତି ଭବନ ତା'ର ଉଦ୍ଦେଶ୍ୟ ପୂରଣ କରିପାରି ନାହିଁ । ଓଡ଼ିଶା ସରକାର ସବୁବେଳେ ଓଡ଼ିଆ ଅସ୍ମିତା ଓ ସାଂସ୍କୃତିକ ଉତ୍ଥାନର ଦାୟିତ୍ୱ ଦେଉଛନ୍ତି । କିନ୍ତୁ ସମ୍ବଲପୁରର ସଂସ୍କୃତି ଭବନରେ ସଂସ୍କୃତି ହଜି ଯାଇଥିବା ଭଳି ମନେ ହେଉଛି । କୋଠାଟି କ୍ରମେ ଫାଟି ଚାଲିଥିବା ବେଳେ ଏଠାରେ ଥିବା ବହୁ ମୂଲ୍ୟବାନ ବହି ଧୂଳି ଖାଉଛି । କୋଠାର ସିଲି

ଅନେକ ସ୍ଥାନରେ ଭାଙ୍ଗି ଯାଇଥିବା ବେଳେ ଚଟାଣ ମଧ୍ୟ ଅନେକ ସ୍ଥାନରେ ଫାଟି ଯାଇଛି । ଏହାର ମରାମତି କରାଯାଉ ନାହିଁ, ମାସ ମାସ ଜୟଦେବ ଜୟନ୍ତୀ ପାଳନ କରାଯାଇ ଥିବାରୁ ଅନେକଦିନ ପରେ ବାହାର ଅନାବନା ଘାସ ସଫା କରାଯିବା ସହ କୋଠାରେ ଝାଡୁ କରାଯାଇଥିଲା । ଏଠାରେ ଥିବା ଅନେକ ମୂଲ୍ୟବାନ ପୁସ୍ତକ ଧୂଳି ଖାଉଛି । ରକ୍ଷଣାବେକ୍ଷଣ ଅଭାବରୁ ମୂଲ୍ୟବାନ ପୁସ୍ତକ ଗୁଡ଼ିକ ନଷ୍ଟ ହେବା

ଆଶଙ୍କା ରହିଛି । ତାତ୍ତ୍ୱିକ ଆଲୋଚନା, ସାହିତ୍ୟ ସମାଲୋଚନା, ଓଡ଼ିଶା ଓ ଭାରତର ସଂସ୍କୃତିର ବିଭବ ଉପରେ ଉପାଦେୟ ୨ଲକ୍ଷ ଟଙ୍କାର ପୁସ୍ତକ ବାରଣ୍ଡାରେ ବନ୍ଦା ହୋଇ ପଡ଼ିଛି । ଅନେକ ବହିଗୁଡ଼ିକୁ ସଜାଡି ରଖାଯାଉ ନାହିଁ । ଆବଶ୍ୟକ ଆଲମ୍ବିରା ଯୋଗାଇବାକୁ ମଧ୍ୟ ବିଭାଗକୁ ଅନୁରୋଧ କରାଯାଉ ନାହିଁ । ଏହାକୁ ନେଇ ସାହିତ୍ୟପ୍ରେମୀଙ୍କ ମଧ୍ୟରେ ଉଦ୍‌ବେଗ ପ୍ରକାଶ ପାଉଛି ।

ଉନ୍ନତ ପ୍ରକଳ୍ପର ଶୁଭ ଦେଲେ ବିଧାୟକ

ଝାରସୁଗୁଡ଼ା : ବିଧାୟକ ଟିପାଠୀ ବିଭିନ୍ନ ଉନ୍ନତିମୂଳକ ପ୍ରକଳ୍ପର ଭିତ୍ତିପ୍ରସ୍ତର ସ୍ଥାପନ କରିଛନ୍ତି । ସଦର ବ୍ଲକ୍ ହିମା ପଞ୍ଚାୟତ ବନମିଳା ଠାରୁ କୁକୁର୍ଦିଆ ଏବଂ ପତ୍ରାପାଲିରୁ ତୁମେରମୁଣ୍ଡା ରାସ୍ତା ନିର୍ମାଣ ପାଇଁ ଭିତ୍ତିପ୍ରସ୍ତର ସ୍ଥାପନ ହୋଇଛି । ଉଭୟ ରାସ୍ତା ମୁଖ୍ୟମନ୍ତ୍ରୀ ସତ୍ୱକ ଯୋଜନାରେ ହେବ । ତୁମେରମୁଣ୍ଡା ସ୍କୁଲ ପାଟେରୀ, ଅଙ୍ଗନବାଡ଼ି ପାଟେରୀ ସହ ଶିବ ମନ୍ଦିରର ଉନ୍ନତିକରଣ ପାଇଁ ଶୁଭ



ଦେବା ସହ ଆଗାମୀ ଦିନରେ ଝାରସୁଗୁଡ଼ା ବିଧାନସଭା ନିର୍ବାଚନ ମଣ୍ଡଳୀର ବିକାଶ ପାଇଁ ବିଶେଷ ପଦକ୍ଷେପ ଗ୍ରହଣ କରାଯିବ ବୋଲି କହିଥିଲେ ବିଧାୟକ ଶ୍ରୀ ଡିପାଠୀ । କାର୍ଯ୍ୟକ୍ରମରେ ଗ୍ରାମ୍ୟ ଉନ୍ନୟନ ବିଭାଗର ମୁଖ୍ୟ ଏସ୍. ଛୁରିଆ, ପତ୍ରାପାଲି ସରପଞ୍ଚ ଖଗେଶ୍ୱର ନାଏକ, ଝାରସୁଗୁଡ଼ା ବ୍ଲକ୍ ବିଜେପି ମଣ୍ଡଳ ସଭାପତି ହେମରଞ୍ଜନ ସିଂ, ବିଜେପି ନେତା ପ୍ରମୋଦ ଡିପାଠୀ, ମଦନ ବେହେରା, ଶଙ୍କର ଦେଓ, ଜୟପ୍ରକାଶ ପାତ୍ର ପ୍ରମୁଖଙ୍କ ସହ ବହୁ ଦଳାୟ କର୍ମୀ ଉପସ୍ଥିତ ଥିଲେ ।

ସାମ୍ବ୍ୟସେବା ପାଇଁ ଧନକଉଡ଼ା, ବିଶାଳଖଣ୍ଡା ଏସଏଚସି ସମ୍ମାନିତ

ସମ୍ବଲପୁର: କେନ୍ଦ୍ର ସାମ୍ବ୍ୟ ମନ୍ତ୍ରାଳୟ ପକ୍ଷରୁ ଧନକଉଡ଼ା ସହରାଞ୍ଚଳ ପ୍ରାଥମିକ ସାମ୍ବ୍ୟକେନ୍ଦ୍ର ଓ ବିଶାଳଖଣ୍ଡା ପ୍ରାଥମିକ ସାମ୍ବ୍ୟକେନ୍ଦ୍ରକୁ ସମ୍ମାନଜନକ ରାଷ୍ଟ୍ରୀୟ ଗୁଣବତ୍ତାପୂର୍ବକ ମାନଦଣ୍ଡ ପ୍ରମାଣ ପତ୍ର ମିଳିଛି । ଜୁନ୍ ୨୦୨୦-୨୧ ତାରିଖରେ ଦୁଇଜଣିଆ ଜାତୀୟ ଦଳ ତାଙ୍କୁ ରାଜେଶ ମିଶ୍ର ଓ ପ୍ରୀତିସଙ୍ଗୀତା ବାରା ଧନକଉଡ଼ା ସହରାଞ୍ଚଳ ପ୍ରାଥମିକ ସାମ୍ବ୍ୟକେନ୍ଦ୍ରର ୧୨ଟି ବିଭାଗର ତର୍କମା କରିଥିଲେ । ଏହି ଆକଳନ ସମୟରେ ଧନକଉଡ଼ା ଠାରେ ତାଙ୍କୁ ଦିଲ୍ଲୀପ ମୁଦୁଲି, ତାଙ୍କ ସୁନାତା ମେଣ୍ଡୁଲି ଉପସ୍ଥିତ ଥିଲେ । ନଗର କାର୍ଯ୍ୟକ୍ରମ ପରିଚାଳନା ବିଭାଗ ତରଫରୁ ଅତିରିକ୍ତ ଜିଲ୍ଲା ମୁଖ୍ୟ ସାମ୍ବ୍ୟ ଅଧିକାରୀ ତାଙ୍କୁ ଅଶୋକ ଦାସ, ଜିଲ୍ଲା କାର୍ଯ୍ୟକ୍ରମ ପରିଚାଳକ ମୃତ୍ୟୁଞ୍ଜୟ ମୁଖ, ନଗର କାର୍ଯ୍ୟକ୍ରମ ପରିଚାଳକ ନିକୁ ରଞ୍ଜନ ପ୍ରତିହାରୀ, ଗୁଣବତ୍ତା ଅଧିକାରୀ

ବୈଶାଳିନୀ ସାହୁ, ଅତିରିକ୍ତ କାର୍ଯ୍ୟକ୍ରମ ପରିଚାଳକ ମଳୟ ରଞ୍ଜନ ପାଣିଗ୍ରାହୀ ଉପସ୍ଥିତ ଥିଲେ । ଉଭୟ ସାମ୍ବ୍ୟକେନ୍ଦ୍ରର ସାମ୍ବ୍ୟସେବା, ଔଷଧକେନ୍ଦ୍ର, ପାଥୋଲୋଜି, ଡ୍ରେଫ୍ଟିଂରୁମ୍, ଫିଜିଓଥେରାପି, ଟୀକାକରଣ, ପରିବାର ନିୟୋଜନ ତଥା ପରିଷ୍କାର ପରିଚ୍ଛନ୍ନତା ଆଦି ଉଦ୍ଦାରଣ କରିଥିଲେ । ଏହି ଆକଳନରେ ସର୍ବମୋଟ ୯୧% ଅଙ୍କ ରଖି ଧନକଉଡ଼ା ସହରାଞ୍ଚଳ ପ୍ରାଥମିକ ସାମ୍ବ୍ୟକେନ୍ଦ୍ର ଏହି ସମ୍ମାନଜନକ ଗୁଣବତ୍ତାପୂର୍ବକ ମାନଦଣ୍ଡ ପୂରଣ ପାଇବା ପାଇଁ ହକଦାର ହୋଇଥିବା ବେଳେ ବିଶାଳଖଣ୍ଡା ଏସଏସିକୁ ୯୦.୪୫% ଅଙ୍କ ସହ ଗୁଣବତ୍ତାପୂର୍ବକ ମାନଦଣ୍ଡ ପୂରଣ ପାଇବାରେ ସକ୍ଷମ ହୋଇଛି । ଏ ନେଇ ରାଷ୍ଟ୍ରୀୟ ସାମ୍ବ୍ୟ ସଂଗୋଧନ କେନ୍ଦ୍ର (ଏନ୍ଏଚଏସଆର୍ସି) ଉପଦେଷ୍ଟା ଜେ.ଏନ. ଶ୍ରୀବାସୁଦେବ ସୂଚନା ଦେଇଛନ୍ତି ।

ଦୟାନନ୍ଦ ଶତପଥୀ ଜୟନ୍ତୀ ପାଳିତ



ସମ୍ବଲପୁର : ସ୍ୱାଧୀନତା ସଂଗ୍ରାମୀ ଦୟାନନ୍ଦ ଶତପଥୀଙ୍କ ଜୟନ୍ତୀ ପ୍ରଫେସର ଆଦିତ୍ୟ ପ୍ରସାଦ ପାଢ଼ୀଙ୍କ ସଭାପତିତ୍ୱରେ ଅନୁଷ୍ଠିତ ହୋଇଯାଇଛି । ଏଥିରେ ରେଭାଖୋଲ ବିଧାୟକ ପ୍ରସନ୍ନ ଆଚାର୍ଯ୍ୟ ମୁଖ୍ୟଅତିଥି ଓ ସୋହେଲା କଲେଜର ଅବସରପ୍ରାପ୍ତ ଅଧ୍ୟକ୍ଷ ପ୍ରାଧ୍ୟାପକ ଟେକଚାନ୍ଦ ଦୁଆନ ମୁଖ୍ୟବକ୍ତା ଭାବେ ଯୋଗଦେଇ ଦୟାନନ୍ଦ ଶତପଥୀଙ୍କ ସଂଘର୍ଷ ଓ ତ୍ୟାଗମୟ ବ୍ୟକ୍ତିତ୍ୱ ଉପରେ ଆଲୋଚନା କରିଥିଲେ ।

କାର୍ଯ୍ୟକାରୀ ସଭାପତି ତଥା ପୂର୍ବତନ ସଂସଦ ଭବାନୀ ଶଙ୍କର ହୋତା ପ୍ରାରମ୍ଭିକ ସୂଚନା ଦେଇଥିବା ବେଳେ ଦୟାନନ୍ଦ ଶତପଥୀ ଜୟନ୍ତୀ ସ୍ମୃତିକମିଟିର ସମ୍ପାଦକ ପ୍ରଫୁଲ୍ଲ ହୋତା ସ୍ୱାଗତ ଭାଷଣ ଦେଇଥିଲେ । ଏହି ଅବସରରେ ସଂଗଠକ ରାଜେନ୍ଦ୍ର ନାୟକଙ୍କୁ 'ଦୟାନନ୍ଦ ଶତପଥୀ ସ୍ମୃତି ସମ୍ମାନ' ଦିଆଯାଇଥିଲା । ତତ୍କାର ଗୌରାବସ ପ୍ରଧାନ ମାନପତ୍ର ପାଠ କରିଥିଲେ ଏବଂ ପ୍ରଶାନ୍ତ ପାଠକୋଷୀ ଧନ୍ୟବାଦ ଦେଇଥିଲେ ।

ଭିଏସଏସପୁଟିରେ ସାମ୍ବ୍ୟ ଶିବିର

ବୁର୍ଲା: ଇଣ୍ଡିଆନ ଆସୋସିଏଶନ ଅଫ୍ ଡରମାଟୋଲୋଜିଷ୍ଟ ଭେନେରିଓଲୋଜିଷ୍ଟ ଆଣ୍ଡ ଲେପ୍ରୋଲୋଜିଷ୍ଟ (ଆଇଏଡିଏଲ) ପକ୍ଷରୁ ସୁଲଟର ଏପିଜେ ଅବଦୁଲ କାଲାମ ଅତିଥିମାନଙ୍କୁ ନିଃଶୁଳ୍କ ସାମ୍ବ୍ୟ ଶିବିର ଆୟୋଜିତ ହୋଇଯାଇଛି । ଏହି ଶିବିରରେ ଚର୍ଚ୍ଚା, କେଶ, ନଖ ଏବଂ ଯୌନାଙ୍ଗ ସାମ୍ବ୍ୟ ଉପରେ କିପରି ଧ୍ୟାନ ଦେବା ଜରୁରୀ ସେ ବିଷୟରେ ଜନସାଧାରଣଙ୍କୁ ସଚେତନ କରାଯାଇଥିଲା । ଏହି କାର୍ଯ୍ୟକ୍ରମରେ

ଆଇଏଡିଏଲର ବିଶେଷଜ୍ଞମାନେ ପରାମର୍ଶ ଦେଇଥିଲେ । ସୁଲଟ ନିର୍ଦ୍ଦେଶକ ଡକ୍ଟର ସୁଦର୍ଶନ ଜେନାଙ୍କ ତତ୍ତ୍ୱାବଧାନ ଓ ଭିଏସଏସପୁଟିର ଉଦ୍ୟମରେ ଆୟୋଜିତ କାର୍ଯ୍ୟକ୍ରମକୁ ଡକ୍ଟର ପ୍ରବୀର କୁମାର ସେଠୀ ପରିଚାଳନା କରିଥିଲେ । ଏଥିରେ ୧୬୦ରୁ ଉର୍ଦ୍ଧ୍ୱ ଛାତ୍ରଛାତ୍ରୀ ଏବଂ କର୍ମଚାରୀ ଏଥିରେ ଯୋଗଦାନ କରିଥିଲେ । ପ୍ରଫେସର ନଳିନୀକାନ୍ତ ବଡ଼ପଣ୍ଡା ଭିମାସାରର ଡାକ୍ତରମାନଙ୍କର ସହଯୋଗକୁ ପ୍ରଶଂସା କରିଥିଲେ ।

ସୌମ୍ୟାଶ୍ରମ ପାଇଁ

ଡ. ସଙ୍ଗୀତା ନାଏକ ପୁରୋହିତ

ନିର୍ମମ ନିଶ୍ଚୁର ଦୁର୍ଦ୍ଦଶଣା ଯାହା
ଘଟିଲା ତୁମ ଜୀବନେ
ସେ ସବୁକୁ ସିନା ବନ୍ଦ କରିବାର
କରା ହୁଅନ୍ତା ବନ୍ଦୋବସ୍ତ,
ବିରୋଧୀ ଦଳର, ଶାସନକଳର
କନ୍ଦଳ ନେଇ ବନ୍ଦ ତାକରା
ସବୁଥର ପରି ସାର ହୁଏ ଖାଲି
ଜନଜୀବନର ଅତଳ ଅବସ୍ଥା
ନୀରିହ ଜନତା ହେଉଛନ୍ତି
ହତ୍ତସକ୍ତ ।

ଏତେ ଦରଦ ଓ ଦରଦୀ ଲୋକ
ଥାଉ ଥାଉ ସମାଜରେ
କିଭଳି ଘଟୁଛି ଅପଦଶ ସବୁ
ଚିରକାଳ ଦୁନିଆଁରେ
କେହି ନୁହେଁ ଏଠି କାହାର ରେ ଭାଇ !
ସଭିଏଁ ସୁଯୋଗର ଅପେକ୍ଷାରେ ।
କାଦୁଅ ଫିଙ୍ଗିବେ କିପରି, କାହାକୁ
ନିଜ ମଇଳା ହାତରେ,
ହାତ ଧୋଇ ଦିଅ, କଳଙ୍କ ଶୂନ୍ୟ
କର ତୁମ ପରିବେଶ
ଦେଖୁବ ହସିବ ସୁନ୍ଦର ଧରା ଏ
ସୌମ୍ୟାଶ୍ରମ ଦାପଣିଶା ସବୁ
ହେବେ ନାହିଁ ନିର୍ବାପିତ,
ସେଇ ଆଲୋକରେ ଝଲସି ଉଠିବ
ସୁସ୍ୱାଦୁ ସୃଷ୍ଟିର ଛବି
ମନେ ହେବ ସରଗର ।

ମୋଦିପଡ଼ା, ସମ୍ବଲପୁର
ଦୂରାଭାଷ-୭୯୭୮୮୭୪୭୧୨

ଶ୍ରୀବତ୍ସରେ ଶିବ ଉପାସନା

ହିନ୍ଦୁ ପଞ୍ଚାଙ୍ଗରେ ପଞ୍ଚମ ମାସ ହେଉଛି ଶ୍ରୀବତ୍ସ । ତେବେ ପୂର୍ଣ୍ଣିମା ଦିନ ଚନ୍ଦ୍ର ଯେଉଁ ନକ୍ଷତ୍ରରେ ରହନ୍ତି, ସେହି ଅନୁସାରେ ମାସର ନାଁ ରଖାଯାଏ । ଏହିପ୍ରକାରେ ଏହି ମାସ ଯେତେବେଳେ ଆରମ୍ଭ ହୁଏ, ସେତେବେଳେ ପୂର୍ଣ୍ଣିମା ଦିନ ଚନ୍ଦ୍ର ଶ୍ରବଣା ନକ୍ଷତ୍ରରେ ବିରାଜମାନ ହୋଇଥାନ୍ତି । ସେଥିପାଇଁ ଏହି ମାସ ଶ୍ରୀବତ୍ସ ନାଁରେ ପରିଚିତ । ଭଗବାନ ଶିବଙ୍କୁ ବିଭିନ୍ନ କାରଣ ପାଇଁ ଶ୍ରୀବତ୍ସ ମାସ ବେଶ୍ ପ୍ରିୟ । କୁହାଯାଏ, ଏହି ମାସରେ ମାତା ପାର୍ବତୀ ବର ଭାବେ ଶିବଙ୍କୁ ପାଇବା ପାଇଁ ବ୍ରତ ରଖୁଥିଲେ ଓ ତପସ୍ୟା ବି କରିଥିଲେ । ସେଥିପାଇଁ ଏହି ମାସ ଭଗବାନ ଶିବଙ୍କର ଅତି ପ୍ରିୟ ।

ସମୁଦ୍ର ମନୁନରୁ ବାହାରିଥିବା ହଳାହଳ ବିଷକୁ ଯେତେବେଳେ ମହାଦେବ ପାନ କଲେ ସେତେବେଳେ ତାଙ୍କ ଶରୀରର ତାପ ବଢ଼ିଲା ଏବଂ ଏହି ତାପକୁ କମ କରିବା ପାଇଁ ଭଗବାନ ଶିବଙ୍କ ଉପରେ ଦେବତାମାନେ ଜଳ ବର୍ଷା କଲେ ଓ ଏହଦ୍ୱାରା ଶିବଙ୍କୁ ଶାନ୍ତକତା ମିଳିଥିଲା । ସେହିପରି ଶ୍ରୀବତ୍ସ ମାସରେ ବର୍ଷା ହୁଏ । ଏ ଦୃଷ୍ଟିରୁ ଏହା ହେଉଛି ଭଗବାନ ଶିବଙ୍କ ପ୍ରିୟ । ଅନ୍ୟପଟେ ଏହି ମାସରେ ଭଗବାନ ବିଷ୍ଣୁ ଯୋଗନିଦ୍ରାରେ ଥିବାରୁ ସୃଷ୍ଟିର କାର୍ଯ୍ୟଭାର ଭଗବାନ ଶିବ ସମ୍ଭାଳିଥାନ୍ତି । ଏହି ତମାମ ମାସ ଶିବ ପ୍ରସନ୍ନ ମୁଦ୍ରାରେ ରହନ୍ତି । ଏଣୁ ଏହି ସମୟରେ ରୁଦ୍ରାଭିଷେକ କରିବା ଶୁଭ ବୋଲି ବିବେଚନା କରାଯାଏ । ଶିବଙ୍କୁ ପ୍ରସନ୍ନ କରିବା ପାଇଁ ସରଳ ଜୀବନ ଅତିବାହିତ କରିବା ଭଲ । ଏହି ମାସରେ ତାମସିକ ଭୋଜନକୁ ତ୍ୟାଗ କରି ଶିବ ମନ୍ତ୍ରକୁ ଜପ କରିବା ଦରକାର । ସୋମବାର ବ୍ରତ ରଖିବା ଉତ୍ତମ । ଶ୍ରୀବତ୍ସ ମାସରେ ଶିବଲିଙ୍ଗରେ, କ୍ଷୀର, ବେଲପତ୍ର, କେତକୀ ଫୁଲ ଅର୍ପଣ କଲେ ସମସ୍ତ ମନସ୍କାମନା ପୂରଣ ହୁଏ ।

ବ୍ରହ୍ମାଣ୍ଡ ଗୋସାଇଁ

ଶ୍ୟାମସୁନ୍ଦର ମିଶ୍ର

ସୁନା କଳସରେ ସ୍ନାହାନ କରିତା
ଜୁର ହୋଇଥିଲା ଯେଣୁ
ମୋଦକ ଖାଇଣା ଫୁଲରି ତେଲରେ
ଭଲ ହୋଇଥିଲ କାଣ୍ଡ... (୧)
ଘୋଷଯାତ୍ରା ସାରି ପୋଡ଼ିପିଠା ଖାଇ
ସୁନା ବେଶରେ ସଜାଇ
ଦରଶନ ଦିଅ ଭକତ ମାନଙ୍କୁ
କେତେ ମନୋହର ହୋଇ .. (୨)
ଚାରିମାସ ଏବେ ବିଶ୍ରାମ କରିବ
ଦୁଃଖ ଜଣାଇବୁ କାହିଁ ?
ଦାୟିତ୍ୱ କାହାକୁ ଦେଇଅଛ ଯଦି
ଆମଙ୍କୁ ତ ଦିଅ କହି... (୩)
ଧାଡ଼ିରେ ଲାଗିଣ ଗୁହାରି କରିବୁ
ତାଙ୍କ ଠାରେ ପୁଣି ଯାଇ
ଗୁହାରି ଶୁଣିବେ ଦୁଃଖ ଯେ ହରିବେ
ତୁମ୍ଭ ଆଜ୍ଞାମାଳ ପାଇ... (୪)
ନିଦ ନ ଭାଙ୍ଗିବୁ କେବେ ମହାପ୍ରଭୁ
ବିଶ୍ରାମ ଯେ କରୁଥାଅ
ଚକା ଆଖିରେ କି ପଲକ ପଡ଼ଇ
ଶୋଇ ସବୁ କାଣ୍ଡୁଥାଅ ... (୫)
ଶୁଭ କାମ ସବୁ ଆରମ୍ଭ ହୋଇବ
ନିଦରୁ ଜାଗିବ ଯେବେ
ସତେ ଦିନଯାଏ ଅନାଇ ବସିବୁ
ଲାଳା କରୁଥାଅ ତୁମ୍ଭେ.. (୬)
ତୁମ୍ଭଲାଳା ଖେଳା ଦେବେ ଅଗୋଚର
ବର୍ଣ୍ଣକି ପାରିବି ମୁହିଁ
ଶ୍ୟାମ ସୁନ୍ଦରକୁ କୃପା କରିଥିବା
ଆହେ ବ୍ରହ୍ମାଣ୍ଡ ଗୋସାଇଁ.. (୭)

ଝାରସୁଗୁଡ଼ା

ରାମାୟଣ ରହସ୍ୟର ଗୁଡ଼ବାଚନ



ରାମାୟଣର ବିଷୟବସ୍ତୁ ଉଣାଅଧୁକେ ସମସ୍ତଙ୍କୁ ଜଣା । ଓଡ଼ିଆନୁବାଦିତ ରାମାୟଣ ଗାଁଗଣ୍ଡାରେ ପାଠହୁଏ । ଲୋକେ ଶୁଣାରେ ଶୁଣନ୍ତି । ସହରରେ ମଧ୍ୟ ରାମାୟଣାନୁରାଗୀ ଅଛନ୍ତି । ଭକ୍ତିରେ ପ୍ରବଚନ ଶୁଣନ୍ତି । ଗାଁ ହେଉ କିମ୍ବା ସହର ମହାକାବ୍ୟ ରାମାୟଣ ସବୁଠି ଆଦୃତ । ଲୋକଙ୍କ ଧାର୍ମିକ ଭାବନା ସହିତ ଓଡ଼ିଆପ୍ରୋତ ଭାବେ ଜଡ଼ିତ । ଲେଖକ, ନିର୍ଦ୍ଦେଶକ ଓ ନିର୍ମାତା ରମାନନ୍ଦ ସାଗରଙ୍କ ହିନ୍ଦୀ ଟେଲିଭିଜନ ଧାରାବାହିକ ରାମାୟଣ ଲୋକଙ୍କ ମନରେ ଅଭୁଲ ଛାପ ଛାଡ଼ିଛି । ପ୍ରସାରଣ ବେଳେ ଦୋକାନ ବଜାର ବନ୍ଦ, ରାସ୍ତାଘାଟ ଶୂନ୍ୟସାନ । ପାରିବାରିକ ଘଟଣାବଳୀ ଆଧାରିତ ମୂଲ୍ୟବୋଧ ଭିତ୍ତିକ ରାମାୟଣ ଘରେଘରେ ଲୋକପ୍ରିୟ । ପୁରେପୁରେ ପରିଚିତ । ତା'ରି ଭିତରେ ଅନେକ ରହସ୍ୟ ଲୁଚାଯିତ, ଯାହାର ବିଶଦ ବିସ୍ତାର ଆବଶ୍ୟକ । ଅସମାହିତ ପୁସ୍ତକ ସମାଧାନ ତର୍କାଧାର ବିଶ୍ଳେଷଣ ଦ୍ଵାରା ସମ୍ଭବ । ଆଲେଖ୍ୟଟି ଶାସ୍ତ୍ରାନୁମୋଦିତ ହୋଇ ନ ପାରେ । ହେଲେ, ସଂଶୟ ମୋଚନ ପାଇଁ ନିରାଧାର ଅଥବା ଅଯୌକ୍ତିକ ହେବନାହିଁ ।

ହୃଦୟରେ ସଦାବସ୍ଥାନ କରନ୍ତି ବୋଲି ଦେଖେଇବାକୁ ପଡ଼ିଲା ? ବନବାସରୁ ଫେରିବା ପରେ ମହାସତୀ ସାତାଙ୍କୁ ଅଗ୍ନି ପରୀକ୍ଷା ଦେବାକୁ ପଡ଼ିଲା କାହିଁକି ? ତ୍ରେତୟା ଯୁଗରେ କୌଶସି ବ୍ୟକ୍ତି ଯଦି ନିଜ ସମ୍ପତ୍ତିରୁ ଏକକାଳୀନ ଚଉଦ ବର୍ଷ ପର୍ଯ୍ୟନ୍ତ ବେଦଖଲ ରହିବ ତେବେ ସବୁଦିନ ପାଇଁ ସେହି ସମ୍ପତ୍ତିରୁ ତାର ଅଧିକାର ହରେଇବ । ସେ ରାଜା ହୁଅନ୍ତୁ କିମ୍ବା ପ୍ରଜା । ଜମିବାଡ଼ି ହେଉ କିମ୍ବା ରାଜସିଂହାସନ । ଦ୍ଵିତୀୟତଃ, ରାମଚନ୍ଦ୍ରଙ୍କୁ ଅଯୋଧ୍ୟାର ରାଜା ଘୋଷଣା କରିବା ପାଇଁ ମହାରାଜ ଦଶରଥ କୁଆଡ଼େ ମହର୍ଷି ବଶିଷ୍ଠଙ୍କ ସହ ଚଉଦ ଦିନ ବିଚାରବିମର୍ଶ କରିଥିଲେ ଯାହା ରାଣୀ କୈକେୟୀଙ୍କ ପାଇଁ ଚଉଦ ବର୍ଷ ସଦୃଶ ଥିଲା । ତୃତୀୟତଃ ଚଉଦ ବର୍ଷ ବନବାସ ପରେ ଜୀବିତ ଫେରିବା ସେକାଳରେ ପ୍ରାୟ ଅସମ୍ଭବ ଥିଲା । ଚତୁର୍ଥତଃ, ରାମଚନ୍ଦ୍ରଙ୍କ ବନବାସ ଯିବା ଦିନଠୁ ରାବଣର ଆୟୁଷ ଚଉଦ ବର୍ଷ ଶେଷଥିବ । କୈକେୟୀଙ୍କୁ ବୋଧହୁଏ ଏସବୁ ସମ୍ଭବନା ଜ୍ଞାତ ଥିବ । ତେଣୁ ସେ ରାମଚନ୍ଦ୍ରଙ୍କ ପାଇଁ ଚଉଦ ବର୍ଷର ବନବାସ ମାଗିଥାଇ ପାରନ୍ତି । ରାମ ଏବଂ ରାବଣଙ୍କ ଯୁଦ୍ଧ ଖୁବ ଭୟାବହ

ଡକ୍ଟର ପ୍ରମୋଦ କୁମାର ପଣ୍ଡା

ଥିଲା । ସମସ୍ତ ବୀର ଯୋଦ୍ଧା ପରାସ୍ତ ହେବା ପରେ ରାବଣ ରଣଭୂମିରେ ଅବତୀର୍ଣ୍ଣ ହୋଇଥିଲା । ତାକୁ ଯୁଦ୍ଧରେ ହରେଇବା ରାମଚନ୍ଦ୍ରଙ୍କ ପାଇଁ ଥିଲା କଷ୍ଟସାଧ୍ୟ । ଶକ୍ତିଶାଳୀ ଅସ୍ତ୍ର ପ୍ରୟୋଗ ସତ୍ତ୍ୱେ ତାର କୌଶସି କ୍ଷତି ହେଉ ନ ଥିଲା । ଗୋଟିଏ ମସକ ସ୍ଫନ୍ଦିତ ହେଲେ ଅନ୍ୟେକ ମସକ ସୃଷ୍ଟି ହେଉଥିଲା । ଏହାର ରହସ୍ୟ ସେ ବିଭୀଷଣଙ୍କୁ ପଚାରିଲେ । ଶରଣାଗତ ବିଭୀଷଣ ସମସ୍ତ ବୃତ୍ତାନ୍ତ ରାମଚନ୍ଦ୍ରଙ୍କୁ ଜଣେଇ ରାବଣର ନାଭିରେ ଶରବିଦ୍ଧ କରିବାକୁ ଅନୁରୋଧ କଲେ । ରାମଚନ୍ଦ୍ର ବ୍ରହ୍ମାସ୍ତ୍ର ପ୍ରୟୋଗ କଲେ । ରାବଣ ପ୍ରାଣ ଛାଡ଼ିଲା । ଦଶଗ୍ରୀବର ଦଶ ଶିର ତାର ମୃତ୍ୟୁର କାରଣ ସାଜିଲା । ନ୍ୟାୟର ଜୟ ହେଲା । ଅନ୍ୟାୟର ପତନ ଘଟିଲା । ଧର୍ମଯୁଦ୍ଧକର୍ମ୍ୟ ରାମଚନ୍ଦ୍ର ଧର୍ମପତ୍ନୀ ସୀତାଙ୍କୁ ଘେନି ଅଯୋଧ୍ୟା ଫେରିଲେ । ତାଙ୍କ ପାଇଁ ଦୀପ ଜଳିଲା । ଚଉଦ ବର୍ଷ ପରେ ଅଯୋଧ୍ୟା ଆଲୋକିତ ହେଲା । ଅନ୍ଧକାର ହଟିଲା । ପ୍ରଭୁଙ୍କ ଆଜ୍ଞାନୁସାରେ ସୁସଜ୍ଜିତା ଶୃଙ୍ଗାର ଓ ଆଭୂଷଣଯୁକ୍ତା ମାତା ସୀତାଙ୍କୁ ତାଙ୍କ ନିକଟକୁ ଆଣିବାର ବ୍ୟବସ୍ଥା ହେଲା । ମାତା ସୀତାଙ୍କୁ ପ୍ରତୀକ୍ଷାର ଅକ୍ତ ଘଟିବା ପୂର୍ବରୁ ନୂଆ ଏକ ଅଘଟଣ ମୁଣ୍ଡ ଟେକିଲା । ଆଦେଶ ମିଳିଲା ରାମଚନ୍ଦ୍ରଙ୍କ ସମାପଦର୍ତ୍ତୀ ହେବା ପୂର୍ବରୁ ମାତା ସୀତାଙ୍କୁ ଅଗ୍ନିପରୀକ୍ଷାର ସମ୍ମୁଖୀନ ହେବାକୁ ପଡ଼ିବ । ନିଜ ଅକ୍ଷତ ସତୀତ୍ଵର

ପ୍ରମାଣ ଦେବାକୁ ହେବ । ସତୀତ୍ଵଜନ ବିମର୍ଷ ହେଲେ । ନିର୍ବିକାର ମାତା ଅଗ୍ନିରେ ଝାସ ଦେଲେ । ସୁରକ୍ଷିତ ବସ୍ତ୍ରରେ ଅଗ୍ନିରୁ ପୁନଃ ସମ୍ଭୂତ ହେଲେ । ବାସ୍ତବରେ ବନବାସ ପୂର୍ବରୁ ରାମଚନ୍ଦ୍ର ମାତା ସୀତାଙ୍କୁ ସୁରକ୍ଷା ସକାଶେ ଅଗ୍ନିଦେବଙ୍କୁ ସମର୍ପଣ କରିଥିଲେ । ଛାୟା ସୀତା ରାମଙ୍କ ସହିତ ବନଗମନ କରିଥିଲେ । ଏକଥା ଲକ୍ଷ୍ମଣଙ୍କୁ ମଧ୍ୟ ଜଣା ନଥିଲା । ରାବଣ ଛାୟା ସୀତା ହରଣ କରି ଅଶୋକ ବାଟିକାରେ ରଖିଥିଲା । ମହାସତୀ ପତିତ୍ଵ ସୀତାଙ୍କୁ ଛୁଇଁବା ଦୃଷ୍ଟ ଦୁରାଚାରୀ ଦାନବ ପକ୍ଷେ ଅସମ୍ଭବ ଥିଲା । ନଳକୁବେରଙ୍କୁ ସମର୍ପିତା ଅପସରା ରମ୍ଭା ଶାପରେ ସେ ଥିଲା ଅଭିଶପ୍ତ । ଛାୟା ସୀତା ବଦଳରେ ବାସ୍ତବ ସୀତା ପ୍ରାପ୍ତି ଥିଲା । ଅଗ୍ନିପରୀକ୍ଷାର ଉଦ୍ଦେଶ୍ୟ । ସାଧାରଣ ଜନତା ମନରେ ସୀତାଙ୍କୁ ସତୀତ୍ଵ ପ୍ରତି ଉଜ୍ଜ୍ଵଳାଭାବୁ ଅବାସ୍ଥାନିୟ ସନ୍ଦେହ ଦୂରୀକରଣ ଏହାର ଅନ୍ୟ ଏକ ଲକ୍ଷ୍ୟ । ରାଜତିଳକ ପରେ ରାମଚନ୍ଦ୍ର ରାଜସଭାରେ ଉପସ୍ଥିତ ଥାନ୍ତି । ସାଙ୍ଗରେ ମାତା ସୀତା, ଭାଇମାନେ, ଭକ୍ତ ହନୁମାନ । ରାଜ୍ୟଭିକ୍ଷକ ଉପରାଜ ଉପହାର ପ୍ରଦାନୋତ୍ସବ । ନିଜନିଜ ଶକ୍ତିମତେ ରାମଚନ୍ଦ୍ର ଓ ସୀତାଙ୍କୁ ଯେତେ ଭେଟି ପ୍ରଦାନ କରୁଥାନ୍ତି । ଭିକ୍ଷା କରୁଥାନ୍ତି ପ୍ରଭୁଙ୍କ ଆଶୀର୍ବାଦ । ବିଭୀଷଣ ଏକ ମୋତିଖରିତ ମୂଲ୍ୟବାନ ହାର ମାତା ସୀତାଙ୍କୁ ଭେଟି ସ୍ଵରୂପ ଦେବାକୁ ଉପସ୍ଥିତ ହେଲେ । ହାରଟି

ସମୁଦ୍ଦେବ ରାବଣକୁ ପ୍ରଦାନ କରିଥିଲେ । ଦେବୀ ସୀତା ବିଭୀଷଣଙ୍କ ଉପହାର ଗ୍ରହଣ କରିବାକୁ ସଂକୋଚ ବୋଧ କରୁଥାନ୍ତି । ତାଙ୍କ ମନ କଥା ପ୍ରଭୁ ଜାଣିପାରିଲେ । କଂଗିତରେ ଅନୁମତିଦେଲେ ଗ୍ରହଣ କରିବାକୁ ଦେବୀ ହାରଟିକୁ ଭକ୍ତ ହନୁମାନଙ୍କ ଗଳରେ ଶୁଦ୍ଧା ପୂର୍ବକ ପକେଇଲେ । ତତକ୍ଷଣାତ ହନୁମାନ ମୋତିସବୁକୁ ପାଟିରେ ତୋବାଇ ଖଣ୍ଡବିଖଣ୍ଡିତ କରି ଭୂଇଁରେ ଫୋପାଡ଼ିବାକୁ ଲାଗିଲେ । ତାଙ୍କର ଏପ୍ରକାର ଅପମାନଜନିତ ବ୍ୟବହାର ସମସ୍ତଙ୍କୁ କ୍ଷୁବ୍ଧ କଲା । ତାଙ୍କୁ ପୁଣ୍ୟବାଣରେ ଘାଲିଲା ହେବାକୁ ହେଲା । ଉତ୍ତର ଦେଇ ହନୁମାନ କହିଲେ ମୋତି ଭିତରେ ପ୍ରଭୁ ରାମଚନ୍ଦ୍ର ଏବଂ ମାତା ସୀତାଙ୍କୁ ଖୋଲୁଥିଲେ । ପାଇଲି ନାହିଁ । ମୋପାଇଁ କୌଣସି କାମର ନୁହଁ ଜାଣି ଫୋପାଡ଼ିଦେଲି । ସତୀତ୍ଵଜନ କହିଲେ, ତୁମେ ତମ ଶରୀର କାହିଁକି ବୃଥାରେ ଧାରଣ କରିଛ ? ତମ ଶରୀରରେ ସୀତାରାମ ତ ବାସକରି ନାହାନ୍ତି ? ଏହାଶୁଣି ହନୁମାନଙ୍କୁ

ନିଜ ବୁକୁ ଚିରିବାକୁ ପଡ଼ିଲା । ସୀତାରାମଙ୍କ ଯୁଗଳରୂପ ହନୁମାନଙ୍କ ହୃଦୟରେ ଦର୍ଶନ କରି ସମସ୍ତେ ଅଭିଭୂତ ଓ ଆଶ୍ଚର୍ଯ୍ୟାନ୍ୱିତ ହେଲେ । ଭକ୍ତର ଭକ୍ତିରେ ବନ୍ଦୀ ଭଗବାନ । ହନୁମାନଙ୍କ ପ୍ରତିବନ୍ଧତା ସାମ୍ନାରେ ତାଙ୍କୁ ହାର ମାନିବାକୁ ପଡ଼ିଲା । ତାଙ୍କ ହୃଦୟରେ ସପତ୍ନୀକ ବିରାଜିତ ହେବାକୁ ହେଲା । ଯାହା ଅନ୍ୟାନ୍ୟ ଭକ୍ତ ଚର୍ଚ୍ଚିତକ୍ଷୁରେ ଦର୍ଶନ କରି କୃତକୃତ୍ୟ ହେଲେ ।

ମହାକାବ୍ୟ ରାମାୟଣ ଏମିତି ଅନେକ ଅଲୌକିକ ଘଟଣା ଆଧାରିତ । ପ୍ରତିଟି କାର୍ଯ୍ୟ ପଛରେ କାରଣ ବିଦ୍ୟମାନ । ବିନା କାରଣରେ କାର୍ଯ୍ୟର ସୃଷ୍ଟି ଅସମ୍ଭବ । କିଛି କାର୍ଯ୍ୟର କାରଣ ଉଦଘାଟିତ । ଅନ୍ୟ କେତେକ ଏବେ ସୁଦ୍ଧା ଅନୁଦଘାଟିତ । ରହସ୍ୟୋନ୍ମୋଚନ ଉଦ୍ୟୋଗ ଦ୍ଵାରା ସମ୍ଭବ । ନିରକ୍ତର ଅଧାୟିକ ନିବେଶ କାର୍ଯ୍ୟ - କାରଣ ପ୍ରକ୍ରିୟାକୁ ହୃଦୟଙ୍ଗମ କରିବାରେ ଧୂରେଧୂରେ ସାହାଯ୍ୟ କରିବ ।

ପ୍ରାକ୍ତନ ଜିଲ୍ଲା ଶିକ୍ଷା ଅଧିକାରୀ, ସମଲପୁର

ପ୍ରବୃତ୍ତତା ଏକ ଗହନ ସମସ୍ୟା

ସମୟର ବିଡ଼ମ୍ବନା ଯେ, ଆଜି ଲୋକଙ୍କ ନିକଟରେ ସାଧନ-ସୁବିଧାର ଭରପୂର ଭଣ୍ଡାର ଥାଇ ମଧ୍ୟ ଜୀବନରେ ସୁଖ-ଶାନ୍ତି ନାହିଁ । ତଥାକଥିତ ବୃଦ୍ଧକମାନଙ୍କର ଅବୁଝାମଣା ଅସଂଖ୍ୟ ସମସ୍ୟା ଠିଆ କରିଦେଇଛି । ନିରକ୍ତର ବଡ଼ି ଚାଲିଥିବା ପର୍ଯ୍ୟାବରଣ ପ୍ରବୃତ୍ତତା କାରଣରୁ ହେଉଥିବା ଜଳବାୟୁ ପରିବର୍ତ୍ତନ ଧରାପୃଷ୍ଠରେ ଜୀବନର ଅସ୍ଥିର ସଙ୍କଟ ହୁଁ ଠିଆ କରିଦେଇଛି । ଔଦ୍ୟୋଗିକ କ୍ରାନ୍ତିହେତୁ ବାୟୁମଣ୍ଡଳରେ କାର୍ବନ ଡାଇଅକ୍ସାଇଡର ସ୍ତର ପୂର୍ବ ତୁଳନାରେ ୫୦% ଅଧିକ ବଢ଼ି ଯାଇଛି । ସହରାଞ୍ଚଳରେ ନିରକ୍ତର ବହୁଥିବା ବାୟୁ ପ୍ରବୃତ୍ତତା ସ୍ଵାସ୍ଥ୍ୟ ସମ୍ଭାୟ ଜଟିଳ ସମସ୍ୟାମାନ ସୃଷ୍ଟି କରୁଛି । ଶିଳ୍ପ-ଅପଶିଷ୍ଟ, କୃଷି ରସାୟନ ଏବଂ ଘରୋଇ ଆବର୍ଜନାଦ୍ଵାରା ନଦୀ, ହ୍ରଦ ଏବଂ ଭୂତଳ ଜଳସ୍ତର ଦୃଷ୍ଟିତ ହେବାସହ ଜଳର ବର୍ଦ୍ଧିତ ଆବଶ୍ୟକତା ଯୋଗୁ ଜଳସ୍ତର ନିମ୍ନଗାମୀ ହେଉଅଛି । ବୈଜ୍ଞାନିକ ପ୍ରଗତିସହ ବଡ଼ି-

ଚାଲିଥିବା ଏହି ଅସବୁଲନ ହିଁ ସବୁ ସମସ୍ୟାକୁ ଜନ୍ମ ଦେଇଛି । ବର, ଅଶୁ ଆଦି ବୃକ୍ଷ ଏଥିପାଇଁ ବିଶାଳକାୟ ଓ ଦୀର୍ଘଜୀବା ହୁଅନ୍ତି, କାରଣ ସେଗୁଡ଼ିକର ତେର ସେମାନଙ୍କ ଆକାର ଅନୁପାତରେ ଗଭୀର ଏବଂ ପ୍ରସାରିତ ହୋଇଥାଏ । ଗୃହ ନିର୍ମାଣ ସମୟରେ ମୂଳଦୁଆପ୍ରତି ଧ୍ୟାନ ନଦେଇ ମହଲା ଉପରେ ମହଲା ବଢ଼ାଇ ଚାଲିଲେ ତାହା କେବଳ ଦୁର୍ଘଟଣା ହିଁ ଘଟାଇବ । ଏହି ସ୍ଥିତି ବର୍ତ୍ତମାନ ସମୟରେ ଜୀବନରେ ଅଧାଘା ଏବଂ ବିଜ୍ଞାନ ପରି-ପ୍ରେକ୍ଷାରେ ଘଟିତ ହେଉଅଛି । ବର୍ତ୍ତମାନ ଯୁଗରେ ପର୍ଯ୍ୟାବରଣ ସଙ୍କଟର ବହୁତ ବଡ଼ କାରଣ ଆର୍ଥିକାତ୍ମକ ଉପେକ୍ଷା ଏବଂ ସୁଖ-ସୁବିଧାର ଲଗାମହାନ ସ୍ଵହାକୁ ମନା-ଯାଇପାରେ । ଆଜିକାଲି ଧରଣାର ତାପମାନ ବଡ଼ି ବଡ଼ି ଗୁଲିଛି, ଗ୍ଲୋସିୟର ତରଳିବାରେ ଲାଗିଛି, ନଦୀଗୁଡ଼ିକ ଶୁଖି ଯାଉଛି । ତତ୍ତ୍ଵ୍ୟଏତଓ ଅନୁସାରେ ଦୁନିଆର ଲୋକସଂଖ୍ୟାର ୨୦% ଆଜି ପ୍ରବୃତ୍ତତା ବାୟୁରେ ଶ୍ଵାସ ଗ୍ରହଣ

କରୁଛନ୍ତି । ଆମ ଜୀବନ ଶୈଳୀ ହିଁ ଏହି ଆତ୍ଵାତୀତ ସଂକଟର ମୂଳ କାରଣ । ଏହି ଭୀଷଣ ପର୍ଯ୍ୟାବରଣ ସଂକଟର ନିବାରଣ ନିମନ୍ତେ ଅନେକ ଉପାୟ ବି କରାଯାଉଛି, କିନ୍ତୁ ଆମେ ନିଜ ଜୀବନ ଶୈଳୀ ନବଦଳାଇଲେ ସମାଧାନ ଅସମ୍ଭବଭଳି ଲାଗୁଛି । 'ସାଧା ଜୀବନ-ଉଲ ବିଚାର' ସଫଳ ଓ ସୁଖୀ ଜୀବନ ନିମନ୍ତେ ଏକ ଅମୋଘ ମନ୍ତ୍ର । ଏହି ସୂତ୍ରକୁ ଗ୍ରହଣ କରିଥିବା ବ୍ୟକ୍ତିମାନେ ମହାପୁରୁଷ ହୋଇ ଯାଇଛନ୍ତି । ରାଷ୍ଟ୍ରର ମହାନାୟକ ରାଷ୍ଟ୍ରପତି ମହାତ୍ମା ଗାନ୍ଧୀ, ବିନୋବା ଭାବେ, ସର୍ଦ୍ଦାର ବଲ୍ଲଭଭାଇ ପଟେଲ ଆଦି ଏହାର ମହାନାୟକ ରାଷ୍ଟ୍ରପତି । ଲକ୍ଷ୍ମପ୍ରତିଷ୍ଠ ବାରିଷ୍ଟର ମୋହନଦାସ କରମଚାନ୍ଦ ଗାନ୍ଧୀ ଦେଶର ସାଧାରଣ ବ୍ୟକ୍ତିର ପାଠାକୁ ଅନୁଭବ କରି ଅଧା ଧୋତି ପିନ୍ଧି ଚାନ୍ଦର ଘୋଡ଼ିହୋଇ ରାଷ୍ଟ୍ରପତି ମହାତ୍ମା ଗାନ୍ଧୀ ହୋଇଗଲେ । ତା ଏ.ପି.ଜେ. ଅବଦୁଲ କଲମ ରାଷ୍ଟ୍ରପତି ହେବାପରେ ବି ନିଜର

ସାଧାରଣ କୋଠାରେ ରହୁଥିଲେ । ଆଲବର୍ଟ ଆଇନଷ୍ଟାଇନ ଏକ ପ୍ରକାର ପୋଷାକ ହିଁ ପିନ୍ଧୁଥିଲେ ଏବଂ କହୁଥିଲେ ଯେ, ଏହାଦ୍ଵାରା ନିର୍ଦ୍ଦିୟ ନେବାରେ ସମସ୍ୟା କମ୍ ହୁଏ । ନେଲ୍ସନ୍ ମଣ୍ଡେଲା ଦକ୍ଷିଣ ଆଫ୍ରିକାର ରାଷ୍ଟ୍ରପତି ହେବାପରେ ବି ନିଜର ଛୋଟିଆ ଘରଟିରେ ରହୁଥିଲେ ଏବଂ ସାଧା ଖାଦ୍ୟ ଖାଉଥିଲେ । ଓ୍ଵାରେନ ବଫେର୍ଡ୍ ଦୁନିଆର ସବୁଠାରୁ ବଡ଼ ବିଶ୍ଵାଳୀଙ୍କ ମଧ୍ୟରେ ଅନ୍ୟତମ, କିନ୍ତୁ ସେ ସେହି ଘରେ ହିଁ ରହୁଥିଲେ, ଯାହାକୁ ସେ ୧୯୫୮ ରେ ୩୧,୫୦୦ ଡଲାରରେ କିଣିଥିଲେ । ଷ୍ଟିଭ୍ ଜବ୍ସ୍ କହୁଥିଲେ ଯେ, ସାଧାପଣ ହିଁ ଉଚ୍ଚତମ ପରିଷ୍କାର । ଆଜି ବିକାଶର ସଂଜ୍ଞା ବି ବଦଳି ଯାଇଛି । ସୁଖ-ସୁବିଧାକୁ ବଡ଼ପଣିଆ ଓ ବିକାଶର ମାନକ ମନାଯାଇଛି, କିନ୍ତୁ ଯେଉଁ ଅନୁପାତରେ ସୁବିଧା- ରୂଡ଼ିକ ବଢ଼ୁଛି ସେହି ଅନୁପାତରେ ପର୍ଯ୍ୟାବରଣ ଉପରେ ତାର ପ୍ରତିକୂଳ ପ୍ରଭାବ ମଧ୍ୟ ପଡ଼ୁଛି ।

ଅବଶିଷ୍ଟାଂଶ ୫ମ ପୃଷ୍ଠାରେ

ଆଜିର ଚିନ୍ତନ

- ଶିକ୍ଷା ଲାଭକରି ଏହାର ସଠିକ୍ ଉପଯୋଗ ନ କଲେ ଏହାର ମୂଲ୍ୟ କିଛି ନାହିଁ । ତେଣୁ କାଗଜ ପତ୍ରର ସାର୍ବଜନିକ ପାଇଁ ବ୍ୟସ୍ତତାର କୌଣସି ମୂଲ୍ୟ ହିଁ ନାହିଁ ।
- କେବଳ ସମୁଦ୍ର ନିକଟରେ ଛିଡା ହୋଇ ଏହାକୁ ଅତିକ୍ରମ କରିବାର ସାହସ ରଖିଲେ କିଛି ହୋଇ ନଥାଏ । ବରଂ ଏଥିପାଇଁ ଉପାୟ ଚିନ୍ତା କରିବାକୁ ପଡ଼ିଥାଏ ।
- ବିଷ ଠାରୁ ବି ଅଧିକ ବିଷାକ୍ତ ମଣିଷ କଥାର ଶବ୍ଦ ତେଣୁ କଥା କହିବା ପୂର୍ବରୁ ଶହେ ଥର ଭାବି କୁହନ୍ତୁ ମୁଁ କଣ କହୁଛି ମୋ କଥା କାହା ହୃଦୟକୁ କଷ୍ଟ ଦଉନି ତ ?
- ପରାଜୟ ସେତେବେଳେ ଯାଏଁ ହୋଇ ନଥାଏ ଯେତେବେଳେ ଯାଏଁ ତମେ ତଳେ ପଡ଼ି ରହିଛ । ପରାଜୟ ସେତେବେଳେ ହୋଇଥାଏ ଯେତେବେଳେ ଯାଏଁ ତୁମେ ଦେଖା ହିଁ କରି ନ ଥାଅ ।
- ସାହସ ଓ ଧୈର୍ଯ୍ୟ ରଖୁଥା'ନ୍ତୁ, ବିଗିଡ଼ି ଯାଇଥିବା ବ୍ୟବସ୍ଥା ଦିନେ ସୁଧୁରିଯିବ । ସ୍ଥିର, ନିଶ୍ଚିତ ଓ କୃତଜ୍ଞ ରହନ୍ତୁ; ଏ ଦୃଶ୍ୟମୟ ମଧ୍ୟ ଚାଲିଯିବ । ନିଜକୁ ଏମିତି ଗଢ଼ି ତୋଳନ୍ତୁ ଯେମିତି ଜୀବନର ସମସ୍ତ କଠିନ ପରିସ୍ଥିତିରେ ହାରିବା ନାହିଁ, ବରଂ ନିଜକୁ ଶକ୍ତିଶାଳୀ କରି ପ୍ରତ୍ୟେକ ସମସ୍ୟାକୁ ସାମ୍ନା କରିପାରିବ ।
- ସମୟ ଦିଅ ବା ସମ୍ମାନ ଉପହାର ଦିଅ ଅଥବା ଭଲ ବ୍ୟବହାର । ବଦଳିବା ଲୋକ ବଦଳି ଯିବେ । ସାଥରେ ରହିବାକୁ ଚାହୁଁଥିବା ଲୋକ ସାରା ଜୀବନ ସାଥରେ ରହିବେ ।
- ଦୁଃଖ ସହିଲାବେଳା ଆଗକୁ ସୁଖରେ ରହିପାରେ । କିନ୍ତୁ ଯିଏ ଅନ୍ୟକୁ ଦୁଃଖ ଦିଏ, ସିଏ ଜୀବନରେ କେବେ ବି ସୁଖରେ ରହିପାରେ ନାହିଁ ।
- ସବୁବେଳେ ଲୁଣ ପରି ହେବାକୁ ଦେଖା କରନ୍ତୁ । ଯେପରି କେହି ବି ଆପଣଙ୍କ ଉପସ୍ଥିତି ଜାଣି ପାରିବେ ନାହିଁ । କିନ୍ତୁ ଆପଣଙ୍କ ଅନୁପସ୍ଥିତିକୁ ସବୁ କାର୍ଯ୍ୟରେ ଅନୁଭବ କରି ପାରିବେ ।
- ଜୀବନରେ ଏମିତି ଗୋଟିଏ ସମ୍ପର୍କ କରିବା ଉଚିତ ଯାହା ପାଖରେ ସବୁ କିଛି କହି ହୁଏ, ଅଭିମାନ କରାଯାଏ, ଝଗଡ଼ା କରାଯାଏ । କିନ୍ତୁ ତାକୁ କେବେ ଭୁଲି ହୁଏନାହିଁ ।
- କେହି ନେଇ ନାହିଁ ଆମେ ନେବା ନାହିଁ, ଯିଏ ଯେଉଁଠାରେ ରହିବେ, କାହା ପାଇଁ କିଛି କରି ନାହିଁ ବୋଲି, ପଛେ କିଏ କାହିଁ କହିବେ ?
- ସଫଳତା ପାଇବାକୁ ହେଲେ ସବୁବେଳେ ଏକା ଆଗକୁ ବଢ଼ିବାକୁ ହୁଏ, ସଫଳ ହେଲା ପରେ ଲୋକେ ଆପେ ଆପେ ତୁମ ପଛରେ ଆସିବେ ।
- ଆଜିର ଏ ଦୁନିଆଁରେ ରାଣ ନିୟମ ସବୁ ମିଛ ହୋଇଥାଏ, କାରଣ ସେ ହିଁ ସବୁଠୁ ଅଧିକ ରାଣ ଖାଇଥାଏ ଯିଏ ସବୁଠୁ ଅଧିକ ମିଛ କହିଥାଏ.... ।

ସୂଚୀ

ବର୍ଷ ୨୯, ସଂଖ୍ୟା - ୨୯, ୨୦ - ୨୭ ଜୁଲାଇ ୨୦୨୫

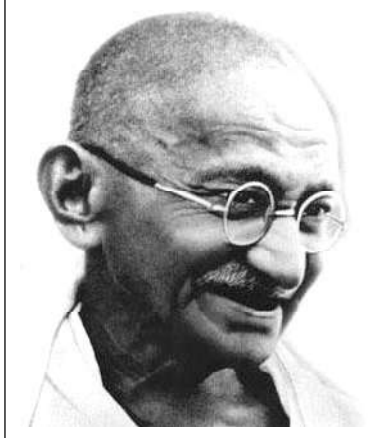
ବୃକ୍ଷ ରୋପଣର ମହତ୍ତ୍ୱ

ସାମ୍ପ୍ରତିକ ଅଙ୍ଗାରକ-ସନ୍ଦନ ବିକାଶ ପ୍ରକ୍ରିୟା, ଦ୍ରୁତ ସହରୀକରଣ, ଶିଳ୍ପାୟନର ପ୍ରସାରଣ ଏବଂ କ୍ଷିପ୍ର ବେଗର ଉର୍ଦ୍ଧ୍ୱଗାମୀ ଅର୍ଥନୀତି କ୍ରମଶଃ ପ୍ରକୃତି ଉପରେ ଚାପ ବୃଦ୍ଧି ଘଟାଇବା ସହ ଜଙ୍ଗଲ ଓ ବୃକ୍ଷରାଜିର ଅବକ୍ଷୟକୁ ତ୍ୱରାନ୍ୱିତ କରୁଛି । ସମ୍ପ୍ରତି ଭାରତର ଜଙ୍ଗଲ ଏବଂ ବୃକ୍ଷ ଆଚ୍ଛାଦିତ ଅଞ୍ଚଳ ସାମିତ ରହିଛି ୨୫.୧୭% ରେ, ଯାହା ୧୯୮୮ ମସିହାର ଜାତୀୟ ବନ ନୀତି ଦ୍ୱାରା ସ୍ଥିରୀକୃତ ୩୩% ଲକ୍ଷ୍ୟଠାରୁ ଯଥେଷ୍ଟ ନିମ୍ନରେ ରହିଛି । ବିଶ୍ୱସ୍ତରରେ, ଅଧୁନା ସ୍ଥଳଭାଗର ପ୍ରାୟ ୩୧% ଅଞ୍ଚଳ ଜଙ୍ଗଲ ଦ୍ୱାରା ଆଚ୍ଛାଦିତ ଅଛି । ଅନ୍ୟପକ୍ଷରେ, ମାନବୀୟ ପ୍ରଭାବରେ ଘନ ଜଙ୍ଗଲ କ୍ରମେ ମଧ୍ୟ ଘନ ଜଙ୍ଗଲ ଏବଂ ପରେ ଖୋଲା ଜଙ୍ଗଲକୁ ରୂପାନ୍ତରିତ ହେଉଛି । ବିଭିନ୍ନ ବିକାଶମୂଳକ କାର୍ଯ୍ୟକ୍ରମରେ ସର୍ବତ୍ର ବୃକ୍ଷରାଜି ବଳିପତ୍ତି ସବୁଜିମା ଆଚ୍ଛାଦିତ ଅଞ୍ଚଳ କ୍ରମଶଃ ହ୍ରାସ ପାଇବାରେ ଲାଗିଛି । ଅସହନୀୟ ବିକାଶ ପ୍ରକ୍ରିୟାର ନକାରାତ୍ମକ ପ୍ରଭାବରେ ଜଙ୍ଗଲ ତଥା ଅନ୍ୟ ପ୍ରାକୃତିକ ପରିସ୍ଥା ସବୁ ନଷ୍ଟଭୁକ୍ତ ହୋଇଚାଲିଛି । ତେବେ ପରିବେଶୀୟ ସ୍ଥିରତା, ଜଳବାୟୁ ନିୟନ୍ତ୍ରଣ, ଜୈବବିବିଧତା ସଂରକ୍ଷଣ ଏବଂ ମାନବ କଲ୍ୟାଣ ନିମନ୍ତେ ଆମ ଚତୁର୍ଦ୍ଦିଗରେ ବୃକ୍ଷ ଆବରଣର ବୃଦ୍ଧି ଯେ ଅତ୍ୟନ୍ତ ଜରୁରୀ, ଏହା ସମସ୍ତେ ହୃଦୟଙ୍ଗମ କରିବା ଏକାନ୍ତ ପ୍ରୟୋଜନୀୟ । ବୃକ୍ଷ ଆଚ୍ଛାଦନର ବୃଦ୍ଧି କେବଳ ଏକ ପରିବେଶଗତ ଆବଶ୍ୟକତା ଭାବରେ ନୁହେଁ, ବରଂ ଅନେକ ବୈଜ୍ଞାନିକ ଆହ୍ୱାନର ଏକ ସୁଗମ ଏବଂ ଦୀର୍ଘକାଳୀନ ପ୍ରତୀକାରାତ୍ମକ ପଦ୍ଧତି ଭାବରେ ଉଦ୍ଧା ହୁଏ ।

ସବୁଜିମା ଆଚ୍ଛାଦନର ହ୍ରାସନ ଦ୍ୱାରା ଅଙ୍ଗାରକ ସଂରକ୍ଷଣ ହ୍ରାସ, ସବୁଜଗୃହ ବାସ୍ତୁ ନିର୍ଗମନରେ ବୃଦ୍ଧି, ମୃତ୍ତିକା ଅବକ୍ଷୟ ତ୍ୱରାନ୍ୱିତ, ସାମଗ୍ରିକ ଜୈବବିବିଧତାର ଅବନତି ଏବଂ ସ୍ଥାନୀୟ ପରିସ୍ଥାପନ କାର୍ଯ୍ୟକ୍ରମରେ ବିଭିନ୍ନ ସୃଷ୍ଟି ହୋଇଥାଏ ।

ଏପରି ବୈଜ୍ଞାନିକ ପୃଷ୍ଠଭୂମିରେ ପରିବେଶୀୟ ସ୍ଥିରତା, ଜଳବାୟୁ ନିୟନ୍ତ୍ରଣ, ବନ୍ୟଜୀବ ସଂରକ୍ଷଣ ଏବଂ ମାନବ କଲ୍ୟାଣ ନିମନ୍ତେ ବୃକ୍ଷରୋପଣ ମାଧ୍ୟମରେ ସବୁଜିମା ଆଚ୍ଛାଦନର ପ୍ରସାରଣ ଅତ୍ୟାବଶ୍ୟକ ଅଟେ । ସମଗ୍ର ବିଶ୍ୱ ଯେତେବେଳେ ଜଳବାୟୁ ପରିବର୍ତ୍ତନ, ଜଙ୍ଗଲ ଅବକ୍ଷୟ ଏବଂ ସହରୀକରଣର ପ୍ରଭାବ ବିରୁଦ୍ଧରେ ସଂଘର୍ଷ କରୁଛି, ସେତେବେଳେ ବୃକ୍ଷ ଆଚ୍ଛାଦନର ବୃଦ୍ଧି କେବଳ ଏକ ପରିବେଶଗତ ଆବଶ୍ୟକତା ଭାବରେ ନୁହେଁ ବରଂ ଅନେକ ବୈଜ୍ଞାନିକ ଆହ୍ୱାନର ଏକ ଫଳପ୍ରସୂ ଏବଂ ଦୀର୍ଘକାଳୀନ ସମାଧାନର ପଦ୍ଧତି । ଉଦ୍ଭିଦରାଜି 'ଅଙ୍ଗାରକ ଢାଙ୍କଣ' ଭାବରେ ବାୟୁମଣ୍ଡଳରୁ ଅଙ୍ଗାରକାମ୍ଳ ଶୋଷଣ କରି ଏହାକୁ ସୁଦୀର୍ଘ ସମୟ ସଂରକ୍ଷିତ କରି ରଖିଛି । ଏକ ପରିପକ୍ୱ ବୃକ୍ଷ ବର୍ଷକୁ ୨୨ କିଲୋଗ୍ରାମ ପର୍ଯ୍ୟନ୍ତ ଅଙ୍ଗାରକାମ୍ଳ ଶୋଷଣ କରିପାରେ । ପ୍ରତିବର୍ଷ ବିଶ୍ୱସ୍ତରରେ ଜାବାଣ୍ଡି ଲକ୍ଷନକୁ ନିର୍ଗତ ଅଙ୍ଗାରକ ନିର୍ଗମନର ପ୍ରାୟ ଏକ-ତୃତୀୟାଂଶ ଜଙ୍ଗଲ ପରିସ୍ଥାପନ ଶୋଷଣ କରେ । ଅତଏବ, ବ୍ୟାପକ ବୃକ୍ଷରୋପଣ ଏବଂ ବିଦ୍ୟମାନ ଜଙ୍ଗଲକୁ ସୁରକ୍ଷା ପ୍ରଦାନ ଦ୍ୱାରା ଆମେ ବାୟୁମଣ୍ଡଳରେ ସବୁଜଗୃହ ବାସ୍ତୁର ପରିମାଣରେ ହ୍ରାସ ଘଟାଇ ବିଶ୍ୱତାପନକୁ ମନ୍ଥର କରିପାରିବା । ଏତଦ୍ ବ୍ୟତୀତ, ଉଦ୍ଭିଦମାନେ ଯବକ୍ଷାରକାଳ ତାଳିଆକାଳ, ଗନ୍ଧକ ତାଳିଆକାଳ ଏବଂ ଅନ୍ୟାନ୍ୟ ରାସାୟନିକ ଓ କଣିକା ପଦାର୍ଥ ଭଳି ପ୍ରଦୂଷକଗୁଡ଼ିକୁ ଛାଣି ବାୟୁର ଗୁଣବତ୍ତା ବଜାୟ ରଖିବାରେ ଗୁରୁତ୍ୱପୂର୍ଣ୍ଣ ଭୂମିକା ନିର୍ବାହ କରନ୍ତି, ଯାହା ମଣିଷ ଏବଂ ଜୀବଜଗତକୁ ସୁସ୍ଥ ବାୟୁ ପ୍ରଦାନ କରେ । ବିଶେଷକରି, ସହରୀକରଣମାନଙ୍କରେ ବିସ୍ତାରିତ ବୃକ୍ଷ ଆବରଣ ଟ୍ରାଫିକ୍, ଶିଳ୍ପ ଏବଂ ବ୍ୟାବସାୟିକ କାର୍ଯ୍ୟକଳାପ ତଥା ଅନ୍ୟାନ୍ୟ ଉତ୍ସରୁ ସୃଷ୍ଟି ପ୍ରଦୂଷଣକୁ ପ୍ରତିରୋଧ କରିବାରେ ସହାୟତା କରେ । ପରିଶୀମ ସ୍ୱରୂପ, ଶ୍ୱାସକ୍ରିୟା ୦.୭୨୦୦ ଏବଂ ହୃଦ୍‌ରୋଗ ହାରରେ ହ୍ରାସ ଘଟି ଜନସାମ୍ମୁଖ୍ୟ ସୁରକ୍ଷିତ ରହେ । ବୃକ୍ଷମାନେ ବର୍ଷାକାଳକୁ ଶୋଷଣ ଓ ସଂରକ୍ଷଣ କରି ଜଳଚକ୍ରକୁ ନିୟନ୍ତ୍ରଣ କରନ୍ତି, ଜଳପ୍ରବାହ ଓ ମୃତ୍ତିକା କ୍ଷୟକୁ ହ୍ରାସ କରନ୍ତି ଏବଂ ଭୂତଳ ଜଳର ପୁନଃଭରଣରେ ବୃଦ୍ଧି ଘଟାନ୍ତି । ସେମାନଙ୍କର ତେର ପ୍ରଣାଳୀ ମାଟିକୁ ସ୍ଥିର ରଖେ, ଭୂକ୍ଷଳନକୁ ରୋକିଥାଏ ଏବଂ ବନ୍ୟାରେ ଆଶଙ୍କାକୁ ହ୍ରାସକରେ । ଜଙ୍ଗଲୀୟ ସବୁ ପ୍ରାକୃତିକ ଜଳ ଫିଲ୍ଡର ଭାବରେ କାର୍ଯ୍ୟ କରି ଜଳଯୋଗାଣର ଗୁଣବତ୍ତା ଉନ୍ନତ କରିଥାନ୍ତି । ଅତଏବ, ଜଳାଭାବ ଦୂର କରିବା ଏବଂ ଅଧିକ ସ୍ଥିର ଓ ସ୍ଥାୟୀ ଜଳସମ୍ପଦ ସୁନିଶ୍ଚିତ କରିବା ନିମନ୍ତେ ଉଦ୍ଭିଦ ଆବରଣର ବିସ୍ତାର ଘଟାଇବା ଏକ ବ୍ୟାବହାରିକ ରଣନୀତି ଅଟେ । ବୃକ୍ଷ ଆଚ୍ଛାଦିତ ଜଙ୍ଗଲୀୟ ପରିସ୍ଥାପନରେ ୮୦% ରୁ ଅଧିକ ସ୍ଥଳତର ଜୀବଜାତି ବସବାସ କରନ୍ତି । ଜଙ୍ଗଲ ଅବକ୍ଷୟ ଏବଂ ବାସସ୍ଥଳୀ ବିଖଣ୍ଡନ ଅଗଣିତ ଉଦ୍ଭିଦ ଏବଂ ପ୍ରାଣୀ ପ୍ରଜାତିକୁ ବିପଦଗ୍ରସ୍ତ କରୁଥିବାରୁ, ବୃକ୍ଷ ଆଚ୍ଛାଦନ ବୃଦ୍ଧି ଦ୍ୱାରା ପରିବେଶଗତ ସକ୍ଷମତା ପୁନଃସ୍ଥାପିତ ଏବଂ ଜୈବବିବିଧତା ସଂରକ୍ଷଣ ସମ୍ଭବପର ହେବ । ବିଶେଷକରି ଦେଶୀୟ ଏବଂ ବହୁବିଧ ପ୍ରଜାତି ଉପରେ ଧ୍ୟାନକେନ୍ଦ୍ରିତ କରୁଥିବା ବୃକ୍ଷରୋପଣ ମାଧ୍ୟମରେ ବନ୍ୟପ୍ରାଣୀ ଚଳାପଥର ପୁନଃସ୍ଥାପନ ଏବଂ ବିଖଣ୍ଡିତ । ପରିସ୍ଥାପନକୁ ସଂଯୁକ୍ତ କରାଯାଇ ପାରିବ, ଯାହା ଜୀବଜାତିମାନଙ୍କର ସ୍ଥାନାନ୍ତରଣ, ବଂଶବୃଦ୍ଧି ଏବଂ ଉନ୍ନତ ସାଧନକୁ ସମର୍ଥନ କରିବ ।

ସବୁଜିମା ବୃଦ୍ଧିର ମଧ୍ୟ ଗଭୀର ପ୍ରଭାବ ରହିଛି ସାମାଜିକ ଏବଂ ଅର୍ଥନୈତିକ କ୍ଷେତ୍ରରେ । ସହରୀକରଣ ପରିବେଶରେ ବୃକ୍ଷମାନେ ସୁଖାତଳ ଛାୟା ପ୍ରଦାନ କରିବା ସହ ଉତ୍ତାପ ଦ୍ୱାପ ପ୍ରଭାବକୁ ପ୍ରତିହତ କରନ୍ତି, ଯାହା ସହରମାନଙ୍କୁ



ଏହି ସମାଜ ସ୍ୱଭାବତଃ ସତ୍ୟ ଏବଂ ଅହିଂସା ଉପରେ ଆଧାରିତ ହୋଇ ରହିବ ଏବଂ ମୋ' ମତରେ ଇଂରାଜୀ ଠାରେ ଏକ ଜୀବନ୍ତ ବିଶ୍ୱାସ ବ୍ୟତୀତ ସତ୍ୟ ଓ ଅହିଂସା ସମ୍ଭବ ହେବ ନାହିଁ । ଏଠାରେ ଇଂରାଜର ଅର୍ଥ ହେଉଛି ଏକ ସ୍ୱୟମ୍ଭୁ ସର୍ବଜ୍ଞତା ଜୀବନ୍ତ ପରମଶକ୍ତି । ଯାହା ମଧ୍ୟରେ କି ପୂର୍ଣ୍ଣ ଜାଣିଥିବା ଅନ୍ୟ ସମସ୍ତ ଶକ୍ତି ଅନ୍ତର୍ଗତ ହୋଇ ରହିଛି, ଯାହା ଆଦୌ କାହାରି ଉପରେ ନିର୍ଭର କରୁନାହିଁ ଏବଂ କେବେ ଏହି ଯାବତୀୟ ଶକ୍ତି ନଷ୍ଟ ହୋଇଯିବେ ଏବଂ ଆଉ ରହିବେ ନାହିଁ ବୋଲି କଳ୍ପନା କରାଯାଇ ପାରିଲେ ମଧ୍ୟ ଯେଉଁ ଶକ୍ତି ତଥାପି ବିଦ୍ୟମାନ ରହିବ । ଏହି ସର୍ବଅନ୍ତର୍ଗତକାରୀ ଜୀବନ୍ତ ପରମାତ୍ମାଙ୍କରେ ବିଶ୍ୱାସ ନଥାଇ ମୁଁ ମୋ'ର ଜୀବନର କୌଣସି କାରଣ ଦର୍ଶାଇ ପାରିବାକୁ କଦାପି ସମର୍ଥ ହେବିନାହିଁ । ଏହି ଚିନ୍ତା ମଧ୍ୟରେ ପ୍ରତ୍ୟେକ ଧର୍ମାଲୀ ନିଜ ନିଜର ସଂପୂର୍ଣ୍ଣ ଏବଂ ସମାଜ ସ୍ଥାନ ରହିଛି । ଆମେ ସମସ୍ତେ ଏପରି ଗୋଟିଏ ବିଶାଳ ବୃକ୍ଷର ଗୋଟିଏ ଗୋଟିଏ ପତ୍ର, ଯାହାର ମୂଳକୁ କେହି କଦାପି ହଲାଇ ପାରିବ ନାହିଁ ଓ ଯାହାର ତେରଗୁଡ଼ିକ ଏହି ପୂର୍ଣ୍ଣବାର ବହୁ ଗଭୀରକୁ ଭେଦ କରି ରହିଛି । ପ୍ରକଳତମ ପଦନ ମଧ୍ୟ ତାହାକୁ କଦାପି ଦୋହଲାଇ ପାରିବ ନାହିଁ ।

ଏଥିରେ ଏପରି କୌରସି ଯଦ୍ ରହିବ ନାହିଁ ଯାହାକି ମନୁଷ୍ୟର ଶ୍ରମକୁ ଅପସାରିତ କରିବ ଏବଂ ଯାହା କ୍ଷମତାକୁ ମୁକ୍ତିମେୟ ବ୍ୟକ୍ତିମାନଙ୍କର

ନିୟତି ଉପରେ ବିଶ୍ୱାସ ମହାତ୍ମା ଗାନ୍ଧୀ

ହାତ ଭିତରକୁ ସଂକେନ୍ଦ୍ରିତ କରି ଆଣିବ । ଏକ ସଂସ୍କୃତି ସମ୍ପନ୍ନ ମନୁଷ୍ୟ ପରିବାରରେ ଶ୍ରମିକର ଅନନ୍ୟ ସ୍ଥାନଟିଏ ରହିଛି । ଯେଉଁ ଯଦ୍ ପ୍ରତ୍ୟେକ ବ୍ୟକ୍ତିକୁ ସାହାଯ୍ୟ କରିବ, ତାହାଲାଗି ଅବଶ୍ୟ ସ୍ଥାନ ରହିଛି । ମାତ୍ର ମୋତେ ସ୍ମାକାର କରିବାକୁ ପଡ଼ିବ ଯେ, ସେହି ଯଦ୍ ବସ୍ତୁତଃ କିଭଳି ହେବ, ମୁଁ ସ୍ଥିର ଭାବରେ ବସି ଏ ପର୍ଯ୍ୟନ୍ତ କେବେ ଚିନ୍ତା କରିନାହିଁ । ମୁଁ ସିଙ୍ଗର କମ୍ପାନୀର ସିଲାଇ ଯଦ୍ କଥା ଭାବିଛି । ମାତ୍ର ତାହାର କଥାଟିକୁ ମଧ୍ୟ ମୁଁ ଯଥେଷ୍ଟ ସାବଧାନତା ସହିତ ଭାବିନାହିଁ । ମୋ ଚିନ୍ତାକୁ ପୂର୍ଣ୍ଣ କରିବା ପାଇଁ ମୁଁ ଆଦୌ ସେହି ଯଦ୍‌ଟିକୁ ଆବଶ୍ୟକ କରୁନାହିଁ ।

ସଫଳତା ପାଇବା ନିମନ୍ତେ ହିଂସାର ଅକ୍ଷ ଦୂର ପଡ଼ୁଥିବା ରାସ୍ତାରେ ଯିବାରେ ମୋ'ର ବିଶ୍ୱାସ ନାହିଁ । ଯୋଗ୍ୟ ଅଭିଯାତ୍ତଗୁଡ଼ିକ ଲାଗି ମୋ'ର ଯେତେ ସହାନୁଭୂତି ରହିଥିଲେ ମଧ୍ୟ ମୁଁ କାବ୍ୟରୁ ଆହୁରି କାମ୍ୟ ଆଦର୍ଶଗୁଡ଼ିକ ହାସଲ କରିବା ପାଇଁ ମଧ୍ୟ ହିଂସାର ପଞ୍ଜିମାନେ ଗ୍ରହଣ କରିବାର ନୀତିକୁ ସର୍ବଦା ଅତ୍ୟନ୍ତ କଠୋରଭାବରେ ବିରୋଧ କରିବି ଓ ସେଥିରେ ଆଦୌ କୌଣସି ସାଲିସ୍ କରିବି ନାହିଁ । ତେଣୁ, ହିଂସାର ବିଚାର ଏବଂ ମୋ' ବିଚାର ମଧ୍ୟରେ ବସ୍ତୁତଃ ପରସ୍ପର ସହିତ ଏକମତ ହେବାଲାଗି କୌଣସି ଅବକାଶ ନାହିଁ । ମାତ୍ର, ସନ୍ଧ୍ୟାବାଦୀ ଓ ହିଂସାରେ ବିଶ୍ୱାସ କରୁଥିବା ଅନ୍ୟମାନଙ୍କ ସହିତ ସଂପୃକ୍ତ ହେବାରେ ମୋ'ର ଅହିଂସାଧର୍ମ ମୋତେ ଆଦୌ ବାରଣ କରିବ ନାହିଁ ଓ ବରଂ ମୋତେ ସେଥିଲାଗି ବାଧ୍ୟ ମଧ୍ୟ କରିବ । ମାତ୍ର ମୋ' ଆଖିକୁ ଯାହା ସେମାନଙ୍କର ଗୋଟିଏ ଭୁଲ ବୋଲି ଦେଖାଯାଉଛି, ସେଥିରୁ ସେମାନଙ୍କୁ ନିବୃତ୍ତ କରାଇବାର ଏକମାତ୍ର ଉଦ୍ଦେଶ୍ୟ ରଖୁଛି ମୁଁ ସେମାନଙ୍କ ସହିତ ଆପଣାକୁ ସଂପୃକ୍ତ ରଖିବି । କାରଣ, ନିଜ ଅଭିଜ୍ଞତାରୁ ମୋ'ର ବୃତ୍ତ ବିଶ୍ୱାସ

ହୋଇଯାଇଛି ଯେ, ଅସତ୍ୟ ଏବଂ ହିଂସାରୁ କୌଣସି ସ୍ଥାୟୀ ଫଳ କେବେହେଲେ ସମ୍ଭବ ହେବ ନାହିଁ । ମୋର ଏହି ବିଶ୍ୱାସ କେବଳ ଏକ ମୋତେ ଭଲ ଲାଗୁଥିବା ଭ୍ରମ ହୋଇଥିଲେ ମଧ୍ୟ ଏହା ଯେ ଏକ ଅତ୍ୟନ୍ତ ଆକର୍ଷଣକାରୀ ଭ୍ରମ, ସେ କଥା ସ୍ମାକାର କରିବାକୁ ହିଁ ପଡ଼ିବ ।

ମୋତେ ସ୍ମାକାର କରିବାକୁ ହେବ ଯେ, ମୁଁ ଏ ପର୍ଯ୍ୟନ୍ତ ବଳଶେଖିମ୍ ଶବ୍ଦର ଅର୍ଥଟିକୁ ସମ୍ପୂର୍ଣ୍ଣଭାବରେ ବୁଝିବାକୁ ସମର୍ଥ ହୋଇ ନାହିଁ । ମୁଁ ଯେତିକି ଜାଣିଛି, ତାହା ହେଉଛି ଯେ, ତାହା ବ୍ୟକ୍ତିଗତ ସମ୍ପର୍କର ଅନୁଷ୍ଠାନଟିକୁ ଲୋପ କରିଦେବାକୁ ଆପଣାର ଲକ୍ଷ୍ୟରୂପେ ଗ୍ରହଣ କରିଛି । ଏହାକୁ ଅର୍ଥନୀତିର କ୍ଷେତ୍ରରେ କେବଳ ଅପରିଗ୍ରହର ନୈତିକ ଆଦର୍ଶଟିକୁ ପ୍ରୟୋଗ କରିବା ବୋଲି ହିଁ କୁହାଯିବ ଏବଂ ଯଦି ଲୋକମାନେ ସ୍ୱତଃପ୍ରବୃତ୍ତ ହୋଇ ଏହି ଆଦର୍ଶଟିକୁ ଗ୍ରହଣ କରିନିଅନ୍ତି ଅଥବା ଶକ୍ତିପୂର୍ଣ୍ଣ ଭାବରେ ସେମାନଙ୍କୁ ପ୍ରବର୍ତ୍ତାଇ ସେମାନଙ୍କ ଦ୍ୱାରା ଏହାକୁ ଗୃହୀତ କରି ନିଆଯାଏ, ତେବେ ଏହାଠାରୁ ବଳି ଭଲ କଥା ଆଉ କ'ଣ ଅଛି ?

ମାତ୍ର ବଳଶେଖିମ୍ ବିଷୟରେ ମୁଁ ଯାହା ଜାଣିଛି, ଏହା ଯେ ବଳର ପ୍ରୟୋଗକୁ କେବଳ ବର୍ଜନ ନକରୁଛି ତା' ନୁହେଁ, ମାତ୍ର ବ୍ୟକ୍ତିଗତ ସମ୍ପର୍କକୁ ବାଧ୍ୟକ୍ଷ କରି ନେବା ପାଇଁ ଓ ତାହା ଉପରେ ରାଷ୍ଟ୍ରର ସାମୁହିକ ମାଲିକାନାକୁ ଜାରି କରି ରଖିବା ପାଇଁ ତାହା ମୁକ୍ତଭାବରେ ହିଂସାର ପ୍ରୟୋଗକୁ ସମର୍ଥନ ମଧ୍ୟ କରୁଛି । ଯଦି ତାହା ହିଁ ହୋଇଥାଏ, ତେବେ ଏ କଥାଟିକୁ କହିବାରେ ମୁଁ ଆଦୌ କୁଣ୍ଡିତ ହେବି ନାହିଁ ଯେ, ଆପଣାର ବର୍ତ୍ତମାନ ରୂପରେ ବଳଶେଖିମ୍ ଶାସନ ବ୍ୟବସ୍ଥା କଦାପି ଦୀର୍ଘସ୍ଥାୟୀ ହୋଇ ରହି ପାରିବ ନାହିଁ । କାରଣ, ଏହା ମୋ'ର ବୃତ୍ତ ବିଶ୍ୱାସ ଯେ, ହିଂସାକୁ ଆଧାର କରି ସ୍ଥାୟୀ ଭାବରେ ଆଦୌ କୌଣସି କିଛିର ନିର୍ମାଣ ସମ୍ଭବ ହେବ ନାହିଁ ।

ଲାଭଦାୟକ ଗୋଲମରିଚ



ଅଧିକ ବାସୋପଯୋଗୀ କରେ ଏବଂ ଶକ୍ତି-ବ୍ୟୟକାରୀ ଶୀତତାପ ନିୟନ୍ତ୍ରଣର ଆବଶ୍ୟକତାରେ ହ୍ରାସ ଘଟାଏ । ସବୁଜିମା ମାନସିକ ଚାପ ହ୍ରାସ କରି ସୁସ୍ଥତା ଓ ଶୀତଳତା ପ୍ରଦାନରେ ଅବଦାନ ରଖେ, ମନୋଭାବ ଉନ୍ନତ କରେ ଏବଂ ଶାରୀରିକ କାର୍ଯ୍ୟକଳାପକୁ ଉତ୍ସାହିତ କରେ । ଆର୍ଥିକ ଦୃଷ୍ଟିରୁ ଏହା ଜଙ୍ଗଲ, କୃଷି, ପର୍ଯ୍ୟଟନ ଏବଂ ଔଷଧୀୟ ଉଦ୍ଭିଦ ଭଳି କ୍ଷେତ୍ରରେ ଜୀବିକା ନିର୍ବାହକୁ ସମର୍ଥନ କରେ । ନିରନ୍ତର ବନାକରଣ ଅଭ୍ୟାସ ଭବିଷ୍ୟତ ପିଢ଼ି ନିମନ୍ତେ ପ୍ରାକୃତିକ ସମ୍ପଦର ସଂରକ୍ଷଣ ସହିତ ସବୁଜ ନିୟୁକ୍ତି ସୃଷ୍ଟିର ଭିତ୍ତିସ୍ଥାପନ କରେ । ଏପରି ହିତସାଧନ ସତ୍ତ୍ୱେ, ଜଙ୍ଗଲ ଅବକ୍ଷୟ, କୃଷିକ୍ଷେତ୍ର ପ୍ରସାରଣ, କାଷ୍ଠଆବଶ୍ୟକତା ପୂରଣ ପାଇଁ ବୃକ୍ଷ କ୍ଷେଦନ ଏବଂ ଭିତ୍ତିଭୂମି ବିକାଶ କାରଣରୁ ବିଶ୍ୱ ସବୁଜିମା ଆଚ୍ଛାଦନ କ୍ରମଶଃ ହ୍ରାସ ପାଇବାରେ ଲାଗିଛି । ଗ୍ଲୋବାଲ ଫରେଷ୍ଟ ଫ୍ରେମ୍‌ୱାର୍କ ଅନୁଯାୟୀ, କେବଳ ୨୦୨୩ ମସିହାରେ ବିଶ୍ୱ ଉତ୍ପାଦନାୟ ପ୍ରାଥମିକ ବୃକ୍ଷଜଙ୍ଗଲ ପ୍ରାୟ ୩.୭ ନିୟୁତ ହେକ୍ଟର ଆକାରର ବୃକ୍ଷ ଆଚ୍ଛାଦନ

ଭୋଜନରେ ଗୋଲମରିଚ ବ୍ୟବହାର ଯେ କେବଳ ସ୍ୱାଦ ବଢ଼ାଇବା ପାଇଁ ହୁଏ ଭାବିବା ସମ୍ପୂର୍ଣ୍ଣ ଭୁଲ । ଅନେକ କ୍ଷେତ୍ରରେ ଏହାର ବ୍ୟବହାର ସ୍ୱାସ୍ଥ୍ୟ ପାଇଁ ଲାଭଦାୟକ ହୋଇଥାଏ । ଗୋଲମରିଚକୁ କୌଣସି ଔଷଧ ସହ ସେବନ କଲେ ତାହା ଔଷଧର ପ୍ରଭାବକୁ ବୃଦ୍ଧି କରିଥାଏ । ଏଥିରେ କ୍ୟାଲସିୟମ୍ ଫସଫୋରସ୍ ଏବଂ ଆଇରନ ଭଳି ମହତ୍ତ୍ୱପୂର୍ଣ୍ଣ ତତ୍ତ୍ୱ ମହଜୁତ୍ ଥାଏ । ଲେୟୁ ପାଣି ସହ ଗୋଲମରିଚ

ଏବଂ କଳାଲୁଣ ମିଶାଇ ଦୈନନ୍ଦିନ ସେବନ କଲେ ପାଚନତନ୍ତ୍ର ମଜଭୂତ ରହିଥାଏ । କାଶ ଏବଂ କଫ ଭଲ କରିବାରେ ମଧ୍ୟ ଏହା ସହାୟକ ହୋଇଥାଏ । ଗୋଲମରିଚ ଗୁଣ୍ଡରେ ସାମାନ୍ୟ ଘିଅ ମିଶାଇ ଖାଦ୍ୟ ସହ ସେବନ କରିପାରିବେ । ଏହାଦ୍ୱାରା କାଶ ଯୋଗୁଁ ହେଉଥିବା ଗଳା ଏବଂ ଛାତି ଯନ୍ତ୍ରଣାରୁ ଲାଘବ ମିଳିଥାଏ । ଉଷୁମ ପାଣିରେ ଗୋଲମରିଚ ଗୁଣ୍ଡ ମିଶାଇ କୁଳି କଲେ ଦାନ୍ତ ମାଡ଼ି ମଜଭୂତ ହୋଇଥାଏ ।

ପ୍ରୋସାହିତ କରିବ ଏବଂ ବ୍ୟକ୍ତିଗଣଙ୍କୁ ନିଜ ପାର୍ଶ୍ୱବର୍ତ୍ତୀ ଅଞ୍ଚଳରେ କାର୍ଯ୍ୟପଦ୍ଧତି ଗ୍ରହଣ ନିମନ୍ତେ ପ୍ରେରଣା ଦେବ ।

ଏହା ହୃଦୟଙ୍ଗମ କରିବା ଆବଶ୍ୟକ ଯେ, ବୃକ୍ଷ ଆବରଣ ବୃଦ୍ଧି କରିବା ଆମ ସମୟର ପରିବେଶୀୟ ଏବଂ ସାମାଜିକ ଆହ୍ୱାନ ସବୁକୁ ପ୍ରତିହତ କରିବାର ଏକ ଶକ୍ତିଶାଳୀ ଏବଂ ଅତ୍ୟାବଶ୍ୟକ ପ୍ରତିକ୍ରିୟା । ଜଳବାୟୁ ପରିବର୍ତ୍ତନକୁ ହ୍ରାସ କରିବା ଏବଂ ବାୟୁ ଓ ଜଳର ଗୁଣବତ୍ତାରେ ଉନ୍ନତି ସାଧନ କରିବାଠାରୁ ଜୈବବିବିଧତା ଏବଂ ମାନବ ସ୍ୱାସ୍ଥ୍ୟକୁ ସମର୍ଥନ କରିବା ପର୍ଯ୍ୟନ୍ତ, ସବୁଜିମାର ବୃଦ୍ଧି ବହୁଳ ଭାବରେ ଛରମାନବ ଜୀବନ ଏବଂ ଜୀବଜଗତର ହିତସାଧନ ସହିତ ଠିକ୍ ଜଡ଼ିତ । ସରକାର, ବିବିଧ ସଂଗଠନ ଏବଂ ବ୍ୟକ୍ତିଗଣଙ୍କ ଉପସ୍ଥିତ ଜଙ୍ଗଲ ସବୁକୁ ସୁରକ୍ଷା ଦେବା, ଅବକ୍ଷୟିତ ଜମିର ପୁନରୁଦ୍ଧାର କରିବା ଏବଂ ବିଖଣ୍ଡିତ ପ୍ରଦର୍ଶନପୂର୍ବକ ବ୍ୟାପକ ବୃକ୍ଷରୋପଣ ନିମନ୍ତେ ସମ୍ମିଳିତ ଭାବରେ କାର୍ଯ୍ୟ ସମ୍ପାଦନ କରିବା ଏକାନ୍ତ ଅପରିହାର୍ଯ୍ୟ ।

ସର୍ବେଦ

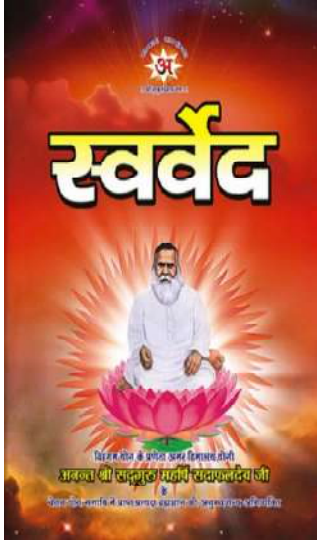
ସର୍ବେଦ ଭାଷ୍ୟ - ପଞ୍ଚମ ମଣ୍ଡଳ ପ୍ରଥମ ଅଧ୍ୟାୟ - (ବିବିଧ ଯୋଗ) ଶୁଚି ପ୍ରତିପାଦିତ ଯୋଗ କେ, ଘାଟୀ ବହୁତ ଔଧାନ । ସହଜ ଯୋଗ ସବ ଶ୍ରେଷ୍ଠ ହେ, ସକ୍ତ ଭେଦ ନିର୍ଦ୍ଦିନ ॥୦୧॥

ଭାଷ୍ୟ - ବେଦରେ ଯୋଗର ଅନେକ ପ୍ରକାର ମାର୍ଗର ବିଧାନ ରହିଛି, ପରନ୍ତୁ ସେଥିରେ ସର୍ବଶ୍ରେଷ୍ଠ ମାର୍ଗ ସହଜ ଯୋଗ ଅଟେ, ଯାହା ଦ୍ଵାରା ସବୁ ମୋକ୍ଷ ପ୍ରାପ୍ତି ହୋଇଥାନ୍ତି ।

ଷଡ଼ାଙ୍ଗ ଅଞ୍ଜନ ଅଷ୍ଟାଙ୍ଗ ହେ, ଯହ ବୋ ଯୋଗ ଔଧାନ ।

ଭୂମି ଭେଦ ଅଧିକାର ସେ, ସବ ମତ ସକ୍ତ ପ୍ରଧାନ ॥୦୨॥

ଭାଷ୍ୟ - ନେତି, ଧୌତି, ନୌଲା, ବସ୍ତ୍ରା, ତ୍ରାଟକ ଏବଂ ସମାଧି - ଏଗୁଡ଼ିକୁ ଅଷ୍ଟାଙ୍ଗ କହନ୍ତି । ଯମ, ନିୟମ, ଆସନ, ପ୍ରାଣାୟାମ, ପ୍ରତ୍ୟାହାର, ଧାରଣା, ଧ୍ୟାନ ଆଉ ସମାଧି - ଏଗୁଡ଼ିକୁ ଅଷ୍ଟାଙ୍ଗ କହନ୍ତି । ବେଦରେ ଏ ଦୁଇ ଯୋଗର ବିଧାନ ରହିଛି । ଜିଜ୍ଞାସୁ କୋଟି ଭେଦରେ ଯୋଗର ଅଧିକାରୀ ହୋଇଥାନ୍ତି । ଅଧିକାରୀ ଭେଦରେ ହିଁ ସମସ୍ତ ଜ୍ଞାନର କୋଟି ହୋଇଯାଆନ୍ତି । ଯିଏ ଯେଉଁକୋଟିର ଅଧିକାରୀ ତାଙ୍କୁ ସେହି କୋଟିର ଯୋଗ ରହିଛି କିନ୍ତୁ ବହୁପ୍ରାପ୍ତି ନିମନ୍ତେ ପ୍ରଧାନ ଯୋଗ ସମ୍ବୁଦ୍ଧମାନଙ୍କର ସହଜ ଯୋଗ ଅଟେ ।



ଯୋଗ ପତଞ୍ଜଳ ପ୍ରକୃତି କା, ଚାର ପାଦ ନିର୍ମାଣ । ସଂଯମ ସାଧନ ପ୍ରକୃତି ମେ, ଧ୍ୟାନ ସମାଧି ସମାନ ॥୦୩॥

ଭାଷ୍ୟ - ପତଞ୍ଜଳ ପ୍ରାକୃତିକ ଯୋଗଗୁଡ଼ିକୁ ଚାର ପାଦରେ ନିର୍ମାଣ କରିଛନ୍ତି । ତାଙ୍କର ସମସ୍ତ ସାଧନ, ସଂଯମ, ଧ୍ୟାନ, ସମାଧି, ପ୍ରକୃତି-ମଣ୍ଡଳରେ ଅବସ୍ଥିତ । ସେ ନିଜର ଯୋଗଶାସ୍ତ୍ରରେ ପ୍ରକୃତିର ଯୋଗମାନଙ୍କର ସମ୍ପର୍କରେ ବିଧାନ କରିଛନ୍ତି ।

କର୍ମ ସହିତ ଏକ ଯୋଗ ହେ, ଜ୍ଞାନଯୋଗ ଏକ ଯୋଗ । ଯହ ଦୋ ମତ ଅନୁମତ ବନେ, ଅନୁଗାମୀ ବହୁ ଲୋଗ ॥୦୪॥

ଭାଷ୍ୟ - କର୍ମଯୁକ୍ତ ଏକ ଯୋଗ ଆଉ ଅନ୍ୟଟି ଜ୍ଞାନ ଯୋଗ । ଏହି

ପ୍ରକାର ଦୁଇଟି ମତର ବିଚାର ଚାଲେ ଓ ସେ ଦୁହିଁର ଅନୁସରଣକାରୀ ଅନେକ ରହିଛନ୍ତି । ଯୋଗ କଳ୍ପନା ଫିର ବଡ଼ୀ, ଚାର ଭେଦ ଫିର ଯୋଗ । ମନ୍ତ୍ରଯୋଗ ଲୟଯୋଗ ହେ, ରାଜଯୋଗ ହଠଯୋଗ ॥୦୫॥

ଭାଷ୍ୟ - ପୁନଃ ଯୋଗର କଳ୍ପନା ବଢ଼ିବାରେ ଲାଗିଲା ଆଉ ପୁଣି ଚାରୋଟି ଭେଦରେ ଯୋଗର ନିର୍ମାଣ ହେଲା । ମନ୍ତ୍ରଯୋଗ, ଲୟଯୋଗ, ରାଜଯୋଗ ଓ ହଠଯୋଗ - ଏ ଚାରି ପ୍ରକାରର ପ୍ରାକୃତିକ ଯୋଗ ତିଆରି ହେଲା । ରାଜଯୋଗ ସବ ଶ୍ରେଷ୍ଠ ହେ, ଲନ ସବ ମେ ପରଧାନ । ମନ ନିଶ୍ଚୟ ସବକେ ଭୟା, ସାଧନ ବୋଦ ଔଧାନ ॥୦୬॥

ଭାଷ୍ୟ - ଏ ଚାରି ଯୋଗ ମଧ୍ୟରେ ସବୁଠାରୁ ଶ୍ରେଷ୍ଠ ଏବଂ ପ୍ରଧାନ ଯୋଗ ରାଜଯୋଗ ଅଟେ । ସାଧନ ବୋଧ ଦ୍ଵାରା ଏହା ସମସ୍ତଙ୍କ ମନରେ ନିଶ୍ଚିତ ହୋଇଛି ।

ଭକ୍ତିଯୋଗ ଫିର ଯୋଗ ମେ, ପ୍ରେମଯୋଗ ଏକ ଯୋଗ । ଯୋଗ କମା ଫିର ଯହ ବନେ, ସବ କର୍ମନ ମିଲ ଯୋଗ ॥୦୭॥

ଭାଷ୍ୟ - ପୁନଶ୍ଚ ଯୋଗରେ ଭକ୍ତିଯୋଗ ଆଉ ଏକ ପ୍ରେମଯୋଗ ହେଲା । ପୁଣି ଯୋଗ କମ ନ ହୋଇ ସମସ୍ତ କର୍ମ ସହିତ ମିଳିତ

ହୋଇ ଏକ ସମନ୍ୱୟ ଯୋଗରେ ପରିଣତ ହେଲା ।

ଯୋଗ ଅନେକୋ ବନ ଗୟେ, ଯହ ମନମଥ ପରପଞ୍ଚ । ଯୋଗ ଏକ ପ୍ରଭୁ ମିଲନ କା, ଔର ଯୋଗ ନହିଁ ରଞ୍ଚ ॥୦୮॥

ଭାଷ୍ୟ - ଯୋଗ ଅନେକ ପ୍ରକାରର ବନିଗଲା । ଏ ସମସ୍ତ ମନର ରଞ୍ଜନ ଏବଂ ତାହାର ବିସ୍ତାର ଅଟେ । ପ୍ରଭୁପ୍ରାପ୍ତି ନିମନ୍ତେ ଯେଉଁ ଏକମାତ୍ର ଯୋଗ ରହିଛି ତାହା ଯୋଗ ଅଟେ ଆଉ ସର୍ବଯୋଗ ନୁହେଁ, ବରଂ ତାହା ମନର ଭୂମିରେ ଅଳ୍ପ ପ୍ରକୃତି ସୁଖୁ ପ୍ରାପ୍ତ କରିବା ବାଲା ଅଟନ୍ତି ।

ସହଜ ଯୋଗ ଏକ ଯୋଗ ହେ, ଅଞ୍ଜନ ଯୋଗ ସବ ରୋଗ । ଢେଦ ଆଦି ଗୁରୁ ସକ୍ତ ହେ, ଗୁପ୍ତ ଧାର ଚଲ ଲୋଗ ॥୦୯॥

ଭାଷ୍ୟ - ସହଜ ଯୋଗ ଏକ ଏମିତି ଯୋଗ ଅଟେ ଯାହାର ପ୍ରବାହ ପ୍ରାପ୍ତ ହୋଇ ଅନୁଭବ ମାର୍ଗରେ ଅନୁରୋଗୀ ଜୀବ ଚାଲିଥାନ୍ତି । ଯାହାର ଆଦି ଆଚାର୍ଯ୍ୟଙ୍କୁ ବେଦରେ ସବୁ ବୋଲି ଅଭିହିତ କରାଯାଇଛି । ସହଜ ଯୋଗ ଅତିରିକ୍ତ ଆଉ ସବୁ ଯୋଗ ପ୍ରାକୃତିକ ଦୁଃଖର ମାର୍ଗ ଅଟନ୍ତି, ଏମାନଙ୍କ ଦ୍ଵାରା ପ୍ରଭୁ ପ୍ରାପ୍ତ ହୋଇ ନ ଥାଏ ବରଂ ଆତ୍ମାର ଶକ୍ତିକୁ ନେଇ ପ୍ରକୃତି ମଣ୍ଡଳରେ ମନ, ପ୍ରାଣ ଓ ଭୌତିକ ଶକ୍ତିର ବିକାଶ ହୋଇଥାଏ ।

ଅଜ୍ଞର ଜୁସ୍ ସହ ଔଷଧ ସେବନ ଦ୍ଵାରିକାରକ

ଅଧିକାଂଶ ଲୋକ ଔଷଧ ସେବନ ପାଇଁ ପାଣି ବଦଳରେ ଜୁସ୍ ବ୍ୟବହାର କରିଥାନ୍ତି । ଏଭଳି କରୁଥିବା ଲୋକେ ସାବଧାନ ରହିବା ଜରୁରୀ । କାରଣ ଏହାଦ୍ଵାରା ସ୍ଵାସ୍ଥ୍ୟ ପାଇଁ ବଡ଼ ବିପଦକୁ ଆମନ୍ତ୍ରଣ କରାଯାଇ ଥାଏ । ବିଶେଷଜ୍ଞଙ୍କ ଅନୁସାରେ, ଜୁସ୍ ସହ ଔଷଧ ସେବନ କିଛି ଭୁଲ୍ ନୁହେଁ, କିନ୍ତୁ ସବୁ ଜୁସ୍ ବ୍ୟବହାର ଔଷଧ ସେବନ ବେଳେ କରାଯିବା ଉଚିତ୍ ନୁହେଁ । ଯେମିତିକି ଅଜ୍ଞର ଜୁସ୍ ଏହାର ଖରାପ ପ୍ରଭାବ ଶରୀର ଉପରେ ପଡ଼ିଥାଏ । ବିଶେଷଜ୍ଞଙ୍କ ଅନୁସାରେ, ଅଜ୍ଞର ଜୁସ୍ ସହ ଔଷଧ ସେବନ ଦ୍ଵାରା ଆଲର୍ଜି ସୃଷ୍ଟି ହେବାର ସମ୍ଭାବନା ଥାଏ । ଅଜ୍ଞର ରସ ରକ୍ତଧାରାରେ ଯାଉଥିବା ଔଷଧର ମାତ୍ରାକୁ କମ୍ କରି ଦେଇଥାଏ । ଏହାଦ୍ଵାରା ରକ୍ତଚାପ କିମ୍ବା ହୃଦରୋଗ ଜନିତ ସମସ୍ୟା ବଢ଼ିଥାଏ । ତେଣୁ ରୋଗୀଙ୍କୁ ଅଜ୍ଞର ଜୁସ୍ ସହ ଔଷଧ ସେବନ ଦୂରରେ ରଖିବା ଉଚିତ୍ । ଏକ ଗବେଷଣାରୁ



ଅଜ୍ଞର ରସ ସହ ଔଷଧ ସେବନ କରାଯାଇ ଦେଖାଯାଇଥିଲା ଯେ, କେବଳ ଔଷଧ ଥିବା ପ୍ରଭାବ ଶରୀରକୁ ପହଞ୍ଚିପାରୁଛି । ଯଦ୍ଵାରା ରୋଗ ଭଲ ହେବା ସ୍ଥାନରେ ଦୀର୍ଘଦିନ ଧରି ଶରୀରର ଘର କରିନିଏ । ଏହାଦ୍ଵାରା ଜୀବନ ବିପଦକୁ ଚାଲିଯାଏ । ତେଣୁ ଯଥା ସମ୍ଭବ ଔଷଧକୁ ପାଣି ସହ ସେବନ କରିବା ଠିକ୍ ରହିବ । ଏହା ସବୁର ସୁରକ୍ଷିତ ଉପାୟ । ତେବେ ମନେରଖିବାକୁ ପଡ଼ିବ ଥଣ୍ଡା ପାଣି ସହ ଔଷଧ ସେବନ ଅନୁଚିତ । ଏପ୍ରକାର ନିଶ୍ଚୟ ପାଣି ରହିବା ଉଚିତ୍ ।

ପ୍ରବୃତ୍ତ ଏକ ଗହନ ତୃତୀୟ ପୃଷ୍ଠାର ଅବଶିଷ୍ଟାଂଶ

ଜନସଂଖ୍ୟା ବୃଦ୍ଧି ଏବଂ ବାହନ ସଂଖ୍ୟାରେ ନିରନ୍ତର ବୃଦ୍ଧିର ଅନୁପାତରେ ଦେଶରେ ସଡ଼କ ଓ ରେଳପଥ ତଥା ଔଦ୍ୟୋଗିକ କ୍ଷେତ୍ରର ଜାଲ ବିସ୍ତାରିତ ହୋଇ ଚାଲିଛି । ଏଗୁଡ଼ିକର ନିର୍ମାଣ ନିମନ୍ତେ ଲକ୍ଷ ଲକ୍ଷ ସଂଖ୍ୟାରେ ବୃକ୍ଷ କଟାଯାଉଛି । ସେହିପରି ବନାଞ୍ଚଳରେ ବିଜୁଳି, ପାଣି ଆଦି ବିକାଶର ଅନେକ ପରିଯୋଜନା ନିମନ୍ତେ ଜଙ୍ଗଲ କାଟିବା ଅନିବାର୍ଯ୍ୟ ହୋଇପଡ଼ୁଛି ।

ଆଜିଠାରୁ କିଛି ଦଶକ ପୂର୍ବ ପର୍ଯ୍ୟନ୍ତ ସଡ଼କର ଉଭୟ ପାର୍ଶ୍ଵରେ ସଫଳ ବୃକ୍ଷ ଛାୟା ମିଳୁଥିଲା, ଆଜି ସେହି ବନ ଓ ବୃକ୍ଷ ସ୍ଥାନରେ କଂକ୍ରିଟ୍ ଜଙ୍ଗଲ ଦେଖିବାକୁ ମିଳୁଛି । ବର୍ତ୍ତମାନ ଜନ-ସଂଖ୍ୟାସହ ସହରର ସୁଲଭତା ବଢ଼ୁଛି । ଏବେ ଗ୍ରାମ- ଗୁଡ଼ିକରେ ବି ପ୍ରାକୃତିକ ସଂସାଧନରେ ନିର୍ମିତ ଘର ଲୋକେ ରହିବାକୁ ଚାହୁଁଛନ୍ତି, ସମସ୍ତଙ୍କୁ ଆରସିଧିର ପକ୍କା ଘର ଦରକାର ।

ଏକଦା ମାଟି, କାଚ ଓ ଧାତୁର ବାସନ-କୁସନର ପ୍ରଚଳନ ଥିଲା, କିନ୍ତୁ ଲୋକଙ୍କ ସୁବିଧା ନିମନ୍ତେ ପ୍ଲାଷ୍ଟିକ୍ ତାର ସ୍ଥାନ ଗ୍ରହଣ କଲା । କପଡ଼ା ଥଳି ଇତିହାସ ହୋଇଗଲା । ସରକାରଙ୍କ ପ୍ରୟାସ ସତ୍ତ୍ୱେ ପ୍ଲାଷ୍ଟିକ୍ ଥଳି କମିବାର ନାଁ ନେଉନାହିଁ, ବରଂ ପର୍ଯ୍ୟାବରଣ ନିମନ୍ତେ ବହୁତ ବଡ଼ ସଂକଟ ଠିଆ କରିଛି । ପ୍ରତି ଅଞ୍ଚଳରେ

କୃତ କୃତ୍ ଆବର୍ଜନା, ରାସ୍ତାର ଦୁଇପଟେ ପ୍ଲାଷ୍ଟିକ୍ ମୁଣି ବିଛାଡ଼ି ହୋଇଛି, ପଶୁମାନେ ତାକୁ ଖାଇ ବେମାର ହୋଇ ମରୁଛନ୍ତି । ନାଳ ଅବରୁଦ୍ଧ ହେଉଛି । ବର୍ଷାଜଳ ନିଷ୍କାସିତ ହୋଇ ପାରୁନାହିଁ । ଜଳାଶୟଗୁଡ଼ିକର ଜଳ ପାନଯୋଗ୍ୟ ରହିନାହିଁ । ସାମାନ୍ୟ ସୁବିଧାର ଚକ୍ରରେ ମାନବତା ସମ୍ମୁଖରେ ବହୁତ ବଡ଼ ସଂକଟ ଉପସ୍ଥିତ ହୋଇଛି ।

ପେଟେଇଲ-ଡି ଜେଲର ବିକଳରୂପେ ବ୍ୟାଚେରା- ଗୁଳିତ ବାହନ ଖୋଜାଯାଉଛି । ପର୍ଯ୍ୟାବରଣବିଦ କହନ୍ତି ଯେ, ଆଗାମୀ ଦିନରେ ଏଗୁଡ଼ିକରେ ବ୍ୟବହୃତ ହେଉଥିବା ଲିଥମ୍ ସମସ୍ୟା ସମସ୍ୟା । ମିଥ୍ୟା ଆଡ଼ମ୍ଭର ଓ ଦେଖେଇ ହେବାର ବଡ଼ତା ପ୍ରଚଳନ ଆବଶ୍ୟକତାକୁ ଅନନ୍ତ ଗୁଣ ବଢ଼ାଇ ଦେଇଛି । ଶରୀର ଢାଙ୍କିବାପାଇଁ ରି-ଇଅ ଯୋଡ଼ା ପୋଷାକ ଯଥେଷ୍ଟ ହେଉଥିବା ସ୍ଥଳେ ଥରେ ପିନ୍ଧିଥିବା ପୋଷାକକୁ ଦ୍ଵିତୀୟ ଥର ନିଧିବା ପେସନ ହୋଇଗଲାଣି । ସାଧାରଣ ଏକ ସଂସ୍କାର ସମାରୋହ ମିଥ୍ୟା ଆଡ଼ମ୍ଭରପାଇଁ ଏବେ ଶହ ଶହ କୋଟି ଟଙ୍କାର ଉତ୍ସବର ରୂପ ନେଇଛି ।

ବହୁତ ପ୍ରକାର ସୌନ୍ଦର୍ଯ୍ୟ ପ୍ରସାଧନ ସାମଗ୍ରୀ ପ୍ରସ୍ତୁତି ନିମନ୍ତେ ଜୀବମାନଙ୍କୁ କୁର ହତ୍ୟା କରାଯାଉଛି । ମାଂସାହାର ମଧ୍ୟ ପର୍ଯ୍ୟାବରଣ ସଂକଟକୁ ବଢ଼ାଇ ଚାଲିଛି ।

ପର୍ଯ୍ୟଟନ ନିମନ୍ତେ ସୌନ୍ଦର୍ଯ୍ୟକରଣ ଓ ସୁବିଧା ସଂବର୍ଦ୍ଧନ ଅବଶ୍ୟ ପ୍ରଶ୍ଵନୀୟ, କିନ୍ତୁ ରାଷ୍ଟ୍ରୀୟ ସୁରକ୍ଷା କାରଣରୁ ତଥା ରୋଜଗାର ବୃଦ୍ଧି ଦୃଷ୍ଟିରୁ ଦେବାସ୍ୟ ହିମାଳୟଭଳି ସମ୍ବେଦନଶୀଳ ସ୍ଥଳମାନଙ୍କରେ ଯେଉଁ ବୃହତ୍ ସ୍ତରର ଓଲଟପାଲଟ ହେଉଛି ବା କରିବାକୁ ପଡ଼ୁଛି, ତାହା ଅତ୍ୟନ୍ତ ଚିନ୍ତାଜନକ ।

ପର୍ଯ୍ୟାବରଣ ସଂକଟ ଏ ଯୁଗର ବହୁତ ବଡ଼ ସଂକଟ । ଏହା ଧରା ପୃଷ୍ଠରେ ଜୀବନର ଅସ୍ତିତ୍ୱ ପାଇଁ ଏକ ବଡ଼ ଆହ୍ଵାନ । ଇଣ୍ଡୋଗଭର୍ନମେଣ୍ଟାଲ ପ୍ୟାନେଲ ଅନ୍ କ୍ଲାଇମେଟ୍ ରେଞ୍ଜର ରିପୋର୍ଟ ଥିଲା ଯେ, ବେ-ଲଗାମ ବଢ଼ିଗୁଲିଥିବା ଗ୍ରୀନହାଉସ୍ ଗ୍ୟାସ୍ ଉତ୍ସର୍ଜନ କାରଣରୁ ୨୦୪୦ ମସିହା ସୁଦ୍ଧା ବୈଶ୍ଵିକ ତାପମାନ ଔଦ୍ୟୋଗିକ କ୍ରାନ୍ତିର ପୂର୍ବ ସ୍ତରଠାରୁ ୧.୫ ପର୍ଯ୍ୟନ୍ତ ବଢ଼ିଯାଇପାରେ । ଏହାଦ୍ଵାରା ସାମୁଦ୍ରିକ ଜଳସ୍ତର ଏକରୁ ଦୁଇ ଫୁଟ ବଢ଼ିପାରେ । ମୁୟାଲ, କୋଲକାତା, ବେଙ୍ଗାଲ, ନ୍ୟୁୟର୍କ, ଲଣ୍ଡନ, ବ୍ୟାଙ୍କାକଭଲ୍ ସହରଗୁଡ଼ିକର ବହୁ ଅଂଶ ନିୟମିତ

ଜଳପ୍ଲାବନର ସମ୍ମୁଖୀନ ହେବ । ଫସଲର ଉତ୍ପାଦନ କମ୍ ହୋଇଯିବ । ଭୟାନକ ପ୍ରାକୃତିକ ବିପଦମାନ ସୃଷ୍ଟି ହେବ । କିନ୍ତୁ ପୂର୍ବକ ବୃତ୍ତକାଣ୍ଡିଙ୍କ ସର୍ଭସେସ୍ (ୟୁ.ଏସ୍.) ଅନୁସାରେ ୨୦୨୪ ମସିହାରେ ହିଁ ପୂରା ବର୍ଷର ତାପମାନ ୧.୫ ଡିଗ୍ରୀ ସେଣ୍ଟିଗ୍ରେଡ୍ ଅଧିକ ରହିଥିଲା । ଫାଇ- ନେସିଆଲ ଟାଇମସ୍ ଏବଂ ଦି ଗାର୍ଡିୟନ ଅନୁସାରେ ଅପ୍ରେଲ ୨୦୨୫ ପର୍ଯ୍ୟନ୍ତ ବିଗତ ୧୨ ମାସର ହାରାହାରି ତାପମାନ ୧.୫୮ ରୁ ଅଧିକ ରହିଥିଲା, ଯାହା ଅତ୍ୟନ୍ତ ଚିନ୍ତାଜନକ ବିଷୟ ।

ଯଦି ଆମେ ଉତ୍କଳ ଭବିଷ୍ୟତ ଗୁଡ଼ି ତେବେ ଆମକୁ ଆମ ଜୀବନ ଶୈଳୀରେ ଆତ୍ମକତ୍ଵଳ ପରିବର୍ତ୍ତନ କରିବାର ଆବଶ୍ୟକତା ରହିଛି । ଆମେ ବୈଜ୍ଞାନିକ ଅଧ୍ୟାୟରୁ ଗ୍ରହଣ କରିବା ଉଚିତ୍ । ଆମର ଅକ୍ତରଙ୍ଗ ପରିଷ୍ଠିତ ଏବଂ ମଜବୁତ ହେଉ । ଯେଉଁ ଆନନ୍ଦର ସୂତ୍ରାବଳୀ ଆମେ ସାଧନ- ସୁବିଧାମାନ ସଂଗ୍ରହ କରିବାରେ ଜୀବନକୁ ଖର୍ଚ୍ଚ କରିଦେଉଛୁ, ତାହାଠାରୁ ହଜାର ଗୁଣ ଅଧିକ ଉତ୍ତ୍ଵି, ତୃଷ୍ଣି ଏବଂ ଆନନ୍ଦ ଆମେ ସାଧା ଜୀବନ, ଉଚ୍ଚ ବିଚାରର ଜୀବନ ଶୈଳୀ ଗ୍ରହଣ କରି ବି ପ୍ରାପ୍ତ କରିପାରିବା । ପଥଭ୍ରଷ୍ଟ ହେବା ନାହିଁ, ବୁଝିସୁଝି କାମ କରିବା, ଏହା ହିଁ ଜୀବନର ରାଜମାର୍ଗ ।

ଥରେ ଗୋପାଳକୁ ସୋମୁ ପଚାରିଲା, 'ସୋମୁ ତୁ କୌଣସି ବିଦେଶୀ ଭାଷା ଜାଣିଛୁ ?

ସୋମୁ: ମୁଣ୍ଡ ଚୁଙ୍ଗାରି ହିଁ ମାରି କହିଲା, ମୋତେ ଚାଲନା ଭାଷା ଜଣା ।' ଏକଥା ଶୁଣି ଗୋପାଳ କହିଲା, 'ତୁ ଚାଲନା ଭାଷାରେ କହିଲୁ ଆଜି ପାଗ ଭଲ ଅଛି । ସୋମୁ କହିଲା, ମୋତେ କେହି ଏହାର ଚାଲନା ଭାଷାକୁ ଇଂରାଜୀ କିମ୍ବା ହିନ୍ଦୀରେ ଲେଖିଦେଲେ ମୁଁ ଆରାମରେ କହିଦେବି ।

× × × ×

ଥରେ ସୁଲରୁ ଫେରିବା ପରେ ଅମିତ ଭାରି ଖୁସି ଥିଲା । ଏହା ଦେଖି ତା' ମାମା ତାକୁ ପଚାରିଲେ, ଆରେ ତୁ କାହିଁକି ଆଜି ଭାରି ଖୁସି ଅଛୁ ? କାରଣ କ'ଣ ? ଅମିତ ଉତ୍ତର ଦେଲା, ମାମା, ତୁମେ ୬ ମା । ଖୁସି କଥା ଜାଣିଲେ ଆହୁରି ଖୁସି ହେବ । ଏଥର ପରାକ୍ଷରେ ରେକର୍ଡ କରିଛି । ତା' ମାମା ପଚାରିଲେ କେମିତି ? ଅମିତ କହିଲା, ଏଥର ମୁଁ ଅମନଠାରୁ ୨୦ ମାର୍କ କମ୍ ରହିଛି । ଆଜ୍ଞା, ତା'ହେଲେ ଅମନ କେତେ ମାର୍କ ରହିଛି ବୋଲି ତା' ମାମା ପଚାରିବାରୁ ଅମିତ କହିଲା, ସେ ୨୦ ରହିଛି । ଆଉ ମୋର କେତେ ଅଛି ଜାଣିପାରୁଥିବ ।

× × × ×

ଶିକ୍ଷକ: ପ୍ରକୃତ ମଣିଷ ସିଏ, ଯିଏ ସବୁବେଳେ ଅନ୍ୟଙ୍କୁ ସାହାଯ୍ୟ କରେ । ଛାତ୍ର: ହେଲେ ପରାକ୍ଷା ସମୟରେ ନା ଆପଣ ମଣିଷ ହୁଅନ୍ତି ନା ଆଉ କାହାକୁ ହେବାକୁ ଦିଅନ୍ତି । ଏମିତି କାହିଁକି ?

× × × ×

ଜଣେ ବ୍ୟକ୍ତି ନିଜ ସାଙ୍ଗମାନଙ୍କୁ - ମୁଁ ତାଜମହଲକୁ ଆରାମରେ ନିଜ ମୁଣ୍ଡ ଉପରେ ଧରି ବିହାର ଯାଏ ନେଇପାରିବି । ଏକଥା ଧାରେ ଧାରେ ଚାରିଆଡ଼େ ପ୍ରଚାର ହେଇଗଲା । ଗଣମାଧ୍ୟମ ପ୍ରତିନିଧି ସେହି ବ୍ୟକ୍ତିଙ୍କୁ ଏହା କ'ଣ ସତ ଯେ, ଆପଣ ତାଜମହଲକୁ ନିଜ ମୁଣ୍ଡରେ ବୋହି ବିହାର ଯାଏ ନେଇପାରିବେ ? ବ୍ୟକ୍ତି: ହିଁ, ଖାଲି କେହି ଜଣେ ତାକୁ ଉଠେଇ ଆଣି ମୋ ମୁଣ୍ଡ ଉପରେ ରଖିଲେ ହେଲା ।

× × × ×

ରାଜେଶ ପ୍ରକାଶକୁ: ମହିଳାମାନଙ୍କୁ ମୁଁ ବହୁତ ସମ୍ମାନ କରେ । ପ୍ରକାଶ: ଭଲ କଥା । ରାଜେଶ: ବସ୍ କି ଟ୍ରେନ୍ରେ ଗଲାବେଳେ ଯଦି ମୁଁ ବସିଥାଏ ଓ କୌଣସି ମହିଳା ଠିଆ ହୋଇଥାଆନ୍ତି ମୁଁ ଆବୋ ସହିପାରେନା । ପ୍ରକାଶ: ତା'ହେଲେ ତୁ କ'ଣ କରୁ ? ତାଙ୍କୁ ତୋ ସିଟ୍ ଦେଇଦେଉ ? ରାଜେଶ: ନା । ସହି ନ ପାରି ଆଣି ବନ୍ଦ କରିଦିଏ ।



କଞ୍ଚାଳଙ୍କାର ଉପକାରिता

ଭାରତ ଏମିତି ଏକ ଦେଶ ଯେଉଁଠାରେ କଞ୍ଚା ଲଙ୍କାର ପ୍ରୟୋଗ ଖାଇବା ସମୟରେ ଅଧିକ କରାଯାଏ । ସବୁଜ କଞ୍ଚା ଲଙ୍କା ଏକ ଔଷଧ ପରି ମଧ୍ୟ ବ୍ୟବହାର କରାଯାଇପାରେ । କାରଣ ଏଥିରେ ରୋଗ ନିବାରଣ କରିବାର ଶକ୍ତି ରହିଛି । କଞ୍ଚା ଲଙ୍କାରେ ପୋକ୍ଷକତତ୍ତ୍ୱ ଯେମିତିକି ଭିଟାମିନ-ଏ, ସି, ଆଇରନ, ପୋଟାସିଅମ, ପ୍ରୋଟିନ ଇତ୍ୟାଦି ଭରପୂର ପରିମାଣରେ ରହିଛି । ମହିଳାଙ୍କ କ୍ଷେତ୍ରରେ ଏହା ବେଶ୍ ଲାଭଦାୟକ ହୋଇଥାଏ । ଯଦି ଆପଣଙ୍କର ରକ୍ତତାପ ଅଧିକ

ରହିଛି ତେବେ କଞ୍ଚା ଲଙ୍କା - ଖାଇବାଦ୍ୱାରା ଲାଭ ମିଳିଥାଏ । ଏହାଛଡ଼ା ମଧୁମେହ ହୋଇଥିବା ବ୍ୟକ୍ତିମାନେ ମଧ୍ୟ ଏହାକୁ ଖାଇପାରିବେ । କଞ୍ଚା ଲଙ୍କାରେ ଭରପୂର ମାତ୍ରାରେ ତତ୍ତ୍ୱ ଥିବାରୁ ଏହା ଆମ ଶରୀରରେ ପାଚନ କ୍ରିୟାରେ ସହାୟକ ହୋଇଥାଏ । ପ୍ରାୟତଃ ମହିଳାଙ୍କଠାରେ ଆଇରନର ପରିମାଣ କମଥାଏ । ଏଥିପାଇଁ ଖାଇବା ସମୟରେ ପ୍ରତିଦିନ କଞ୍ଚା ଲଙ୍କା ଖାଇଲେ ଆଇରନ ବୃଦ୍ଧି ପାଇଥାଏ । କଞ୍ଚା ଲଙ୍କାରେ ଆଣ୍ଟି ବ୍ୟାକ୍ଟେରିଆଲ୍ ଗୁଣ

ରହିଥିବାରୁ ଏହା ସଂକ୍ରମଣରୁ ରକ୍ଷା କରିଥାଏ । ତେଣୁ କଞ୍ଚା ଲଙ୍କା - ଏହା ଶରୀରର ରୋଗ ପ୍ରତିରୋଧକ ଶକ୍ତି ବୃଦ୍ଧି କରିଥାଏ । କଞ୍ଚା ଲଙ୍କାରେ ଭିଟାମିନ ପ୍ରଚୁର ପରିମାଣରେ ରହିଥିବାରୁ ଏହା ଡାକ୍ତରୀ ଲାଭଦାୟକ ହୋଇଥାଏ । ସବୁଜ ଲଙ୍କା ଖାଇବାଦ୍ୱାରା ଓଜନକୁ ନିୟନ୍ତ୍ରଣ ହୋଇଥାଏ । କିଛି ମହିଳାଙ୍କ ହୃଦୟ, ସବୁଜ ଲଙ୍କା ସମେତ ମସଲାଯୁକ୍ତ ଖାଦ୍ୟ ସେବନ କରିବା ଦ୍ୱାରା ଏଣ୍ଡୋମିଟ୍ରିଆଲ୍ କାର୍ଣ୍ଟିସିସ୍ ମାସିକ ଧର୍ମ ସମୟରେ ହେଉଥିବା ଯନ୍ତ୍ରଣାରୁ ମୁକ୍ତି ମିଳିଥାଏ ।



କ୍ୟାନସର ପାଇଁ ହଳଦୀ

ହଳଦୀ ଘରେ ଘରେ ମିଳୁଥିବା ଏକ ସହଜ ତଥା ସ୍ୱାସ୍ଥ୍ୟପ୍ରଦ ମସଲା । ବ୍ୟଞ୍ଜନରେ ବ୍ୟବହୃତ ହଳଦୀ ପାଚିକୁ ଯେତିକି ସାଦିଷ୍ଟ, ସ୍ୱାସ୍ଥ୍ୟଗତ ସମସ୍ୟାର ନିଦାନରେ ଏହାର ଯୋଗଦାନ ତା'ଠୁ ଅଧିକ । ସବୁଠୁ ବଡ଼ କଥା ବିଭିନ୍ନ ପ୍ରକାର କ୍ୟାନସରରୁ ରକ୍ଷା କରିବାରେ ହଳଦୀକୁ ମହୋଷ୍ଣୁ ଭାବେ ଗ୍ରହଣ କରାଯାଇଛି । ଭାରତରେ ହଳଦୀର ବ୍ୟବହାର ମସଲା, ସୌନ୍ଦର୍ଯ୍ୟ ସାଧନ ତଥା ବିଭିନ୍ନ ରୋଗର ନିଦାନ ପାଇଁ କରାଯାଏ । କିନ୍ତୁ ଜାଣନ୍ତୁ ହଳଦୀ ମାରାତ୍ମକ କ୍ୟାନସର ରୋଗକୁ ମଧ୍ୟ କିଛି ମାତ୍ରାରେ ହ୍ରାସ କରିବାର ଗୁଣ ବହନ କରିଛି । ହଳଦୀରେ ଜଳ, ପ୍ରୋଟିନ୍,

ଖଣିଜପଦାର୍ଥ, ଫାଇବର, ମାଲ୍‌ନିକ୍, ପୋଟାସିୟମ, କାର୍ବୋହାଇଡ୍ରେଟ୍, କ୍ୟାଲସିୟମ, ଫସ୍ଫରସ୍, ଆଇରନ, ଓମେଗା ୩ ଏବଂ ଓମେଗା ୬ ଫାଟି ଏସିଡ୍, ଭିଟାମିନ ଏ, ଭିଟାମିନ-ବି, ଭିଟାମିନ -ସି ଭଳି ତତ୍ତ୍ୱ ତଥା କ୍ୟାଲୋରୀ ଭରପୂର ରହିଛି । ହଳଦୀରେ ଥିବା କରକ୍ରିମିନ୍ କ୍ୟାନସର ଚିକିତ୍ସାରେ ବେଶ୍ ସହାୟକ ହୋଇଥାଏ । ଆୟୁର୍ବେଦରେ ହଳଦୀକୁ ଏକ ମହତ୍ତ୍ୱପୂର୍ଣ୍ଣ ଔଷଧ ରୂପେ ବିବେଚିତ କରାଯାଇଛି । ବିଭିନ୍ନ ଗବେଷଣାରୁ ମଧ୍ୟ ପ୍ରମାଣିତ ହୋଇଛି କ୍ୟାନସର ଚିକିତ୍ସା କ୍ଷେତ୍ରରେ ଏହା ଲାଭପ୍ରଦାନ କରିଥାଏ । ଏଥିରେ ପ୍ରଭାବଶାଳୀ ଉପକାର ଶକ୍ତି ରହିବା ସହ ସ୍ୱାସ୍ଥ୍ୟ ପାଇଁ

ଏହା ସମ୍ପୂର୍ଣ୍ଣସୁରକ୍ଷିତ । କୌଣସି ପ୍ରକାର ପାର୍ଶ୍ୱପ୍ରତିକ୍ରିୟା ଏଥିରେ ନ ଥାଏ । ଏହା ସବୁଠୁ ଉତ୍ତମ ଆଣ୍ଟିଅକ୍ସିଡାଣ୍ଟ ଯାହା କ୍ୟାନସର ନିୟନ୍ତ୍ରଣରେ ସାହାଯ୍ୟ କରିଥାଏ । ହଳଦୀ କ୍ୟାନସର ଜୀବାଣୁର ସଂକ୍ରମଣ ମାତ୍ରା କମ୍ କରିବାରେ ସାହାଯ୍ୟ କରେ । ଏହାର ବୈଦିକ ସେବନ କ୍ୟାନସର ଆଶଙ୍କାକୁ ମଧ୍ୟ ହ୍ରାସ କରିଥାଏ । ହଳଦୀରେ ଗୋଲମରିଚ ମିଶାଇ ସେବନ କଲେ ସ୍ତନ କର୍କଟ ଭଳି ଭୟଙ୍କର ରୋଗକୁ ନିୟନ୍ତ୍ରଣ କରାଯାଇପାରେ । ସ୍ତନ କର୍କଟ ଆଶଙ୍କା ବୃଦ୍ଧି କରୁଥିବା କୋଷିକାକୁ ବୃଦ୍ଧି ହେବାରେ ଏହା ବାଧା ସୃଷ୍ଟି କରିଥାଏ । ହଳଦୀରେ ରହିଛି କ୍ୟାନସରନାଶକ



ଗୁଣ । ଏଥିରେ ଫିନୋଲିକ୍ ଯୌଗିକ କରକ୍ରିମିନ୍ ଥାଏ, ଯାହା କ୍ୟାନସରରୁ ଅଙ୍ଗକୁ ସୁରକ୍ଷା ପ୍ରଦାନ କରିଥାଏ । କେବଳ ସେତିକି ନୁହେଁ, ହଳଦୀରେ ଥିବା କରକ୍ରିମିନ୍ ଯେତେ ବେଳେ ସିସ୍ଟୋଟିନରେ ମିଶାଯାଏ, ସେତେବେଳେ ମସ୍ତିଷ୍କ ଏବଂ ଗଳାକର୍କଟ ଚିକିତ୍ସାରେ ଏହା ବିଶେଷ ପ୍ରଭାବ ପକାଇଥାଏ । କହିବାକୁ ଗଲେ ବିଭିନ୍ନ ପ୍ରକାର କ୍ୟାନସରରୁ ରକ୍ଷା ପାଇବାର ଗୋଟିଏ ମାତ୍ର ଔଷଧ ହଳଦୀ ।

ରୋଗ ପ୍ରତିରୋଧକ ଶକ୍ତି ବଢ଼ାଏ କଖାରୁଫୁଲ

କଖାରୁ ଫୁଲରେ ଅନେକ ପ୍ରକାର ସ୍ୱାସ୍ଥ୍ୟ ଉପକାରୀ ଗୁଣ ଭରି ରହିଛି । ନିକଟରେ ଏହି ତାଲିକାରେ ଆଉ ଏକ ଭଲ ଗୁଣକୁ ସାମିଲ କରାଯାଇଛି । ତାହାକ'ଣ ଜାଣନ୍ତି ? ପ୍ରାୟ ନିୟମିତ କଖାରୁ ଫୁଲରୁ ପ୍ରସ୍ତୁତ ଖାଦ୍ୟ ଖାଇଲେ ତାହାର ଭଲ ପ୍ରଭାବ ରୋଗ ପ୍ରତିରୋଧକ ଶକ୍ତି ଉପରେ ପଡ଼ିଥାଏ । ଅର୍ଥାତ୍ ଏହାଦ୍ୱାରା ରୋଗ ପ୍ରତିରୋଧକ ଶକ୍ତି ଆହୁରି ବୃଦ୍ଧ ହୋଇଥାଏ । ଏଭଳି ସିଦ୍ଧାନ୍ତରେ ପହଞ୍ଚିବା ପୂର୍ବରୁ ଖ୍ରୀଷ୍ଟିୟାନ ବିଶ୍ୱବିଦ୍ୟାଳୟର ବିଶେଷଜ୍ଞମାନେ ଏହା ଉପରେ ଏକ ସର୍ତ୍ତେ କରିଥିଲେ । ନିୟମିତ କଖାରୁଫୁଲ ଖାଉଥିବା ବ୍ୟକ୍ତିମାନଙ୍କର ରୋଗ ପ୍ରତିରୋଧକ ଶକ୍ତି କିପରି ରହୁଛି ତାହାକୁ ସେମାନେ ଭଲ ଭାବରେ ନିରୀକ୍ଷଣ କରିଥିଲେ । ସର୍ତ୍ତେ ପରିସରଭୁକ୍ତ ବ୍ୟକ୍ତିମାନଙ୍କ ମଧ୍ୟରୁ ପ୍ରାୟ ୫୦

ପ୍ରତିଶତ ବ୍ୟକ୍ତିଙ୍କର ରୋଗ ପ୍ରତିରୋଧକ ଶକ୍ତି ଆହୁରି ବୃଦ୍ଧ ହେବା ପଛରେ କଖାରୁ ଫୁଲର ଭୂମିକା ଥିଲା ବୋଲି ପ୍ରକାଶିତ ରିପୋର୍ଟରେ ଉଲ୍ଲେଖ କରାଯାଇଛି । କଖାରୁ ଫୁଲରେ ଭିଟାମିନ୍ 'ସି' ରହିଛି । ଏହାକୁ ଖାଇଲେ ଥଣ୍ଡା, କାଶ, କଫରୁ କେତେକାଂଶରେ ଉପଶମ ମିଳିଥାଏ । ଏଥିରେ ଭିଟାମିନ୍ 'ଏ' ମଧ୍ୟ ଭରି ରହିଛି । ତେଣୁ କଖାରୁଫୁଲ ଦୃଷ୍ଟି ଶକ୍ତି ମଧ୍ୟ ବୃଦ୍ଧି କରିଥାଏ । କେବଳ ସେତିକି ନୁହେଁ, ଏହା ଅନ୍ଧାରକାଶ ସମସ୍ୟାଠାରୁ କେତେକାଂଶରେ ଦୂରେଇ ରଖେ । ସବୁଠାରୁ ଗୁରୁତ୍ୱପୂର୍ଣ୍ଣ କଥା ହେଲା, ଏହାକୁ ଖାଇଲେ ତାହା ଶରୀରରେ ଶୁଦ୍ଧ ଅମ୍ଳଜାନ ମଧ୍ୟ ତିଆରି କରିଥାଏ । କଖାରୁ ଫୁଲରେ କ୍ୟାଲସିୟମ୍ ଓ ଫସ୍ଫରସ୍ ପ୍ରଚୁର ପରିମାଣରେ ରହିଛି, ଯାହା ଅସ୍ଥି ଏବଂ ଦାନ୍ତକୁ ମଜଭୂତ କରିବାରେ ସାହାଯ୍ୟ କରେ ।



ସୁପରଫୁଡ୍ ବନ୍ଧାକୋବି

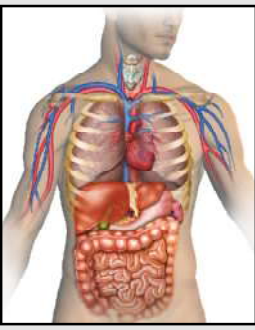
ବନ୍ଧାକୋବି ଏପରି ଏକ ପରିବା ଯାହା ସବୁ ରତ୍ନରେ ବଜାରରେ ମିଳିଥାଏ । ଏଥିରେ ଭିଟାମିନ୍ ଏ, ବି୧, ବି୨, ବି୬, ଇ, ସି, କେ, କ୍ୟାଲସିୟମ୍, ଆଇରନ, ଆୟୋଡିନ୍, ପୋଟାସିୟମ୍, ସଲଫର୍ ଓ ଫୋଲେଟ୍ ପରି ପୋଷକତତ୍ତ୍ୱ ରହିଛି । ଏଥିପାଇଁ ବନ୍ଧାକୋବିକୁ ସୁପରଫୁଡ୍ କୁହାଯାଇଥାଏ । ସ୍ୱାସ୍ଥ୍ୟ ବିଶେଷଜ୍ଞ ମଧ୍ୟ ବନ୍ଧାକୋବିକୁ ତା'ଏତେ ସାମିଲ କରିବା ପାଇଁ ପରାମର୍ଶ ଦେଇଥା'ନ୍ତି । ବନ୍ଧାକୋବିରେ ଇନଡୋଲ୍-୩ କାରବୋନିଲ୍ ନାମରେ ଆଣ୍ଟି-ଅକ୍ସିଡାଣ୍ଟ ରହିଛି, ଯାହା ଲିଭରକୁ ଡିଟକ୍ସିଫାଏ କରିଥାଏ । ଏହାସହ ପାଚନକ୍ରିୟାକୁ ଠିକ୍ ରଖି ହଜମଜନିତ ସମସ୍ୟାକୁ ଦୂର କରିଥାଏ ।

ବନ୍ଧାକୋବିରେ ଥିବା ଭିଟାମିନ୍ ସି ଓ ସଲଫର୍ ଶରୀରରୁ ଚକ୍ରିନ୍ ବାହାର କରି ରୋଗ ପ୍ରତିରୋଧକ ଶକ୍ତିକୁ ବୃଦ୍ଧି କରିଥାଏ । ଏଥିରେ ଫାଇବରର ମାତ୍ରା ଅଧିକ ରହିଛି । ତେଣୁ ବନ୍ଧାକୋବି ଖାଇଲେ ପେଟ ପୂରି ରହୁଥିବାରୁ ଭୋକ କମ୍ ଲାଗିଥାଏ ଏବଂ ଓଜନ କମ୍ ହୋଇଥାଏ । ବନ୍ଧାକୋବିରେ ବିଟା-କାରୋଟିନ୍, ଲ୍ୟୁଟିନ୍ ପରି ଆଣ୍ଟି-ଅକ୍ସିଡାଣ୍ଟ ରହିଛି, ଯାହା ହାର୍ଟକୁ ସୁସ୍ଥ ରଖୁଥାଏ । ଆହୁରି ମଧ୍ୟ ଶରୀରରୁ ଖରାପ କୋଲେଷ୍ଟରଲ୍ କମ୍ କରିଥାଏ । ଏଥିରେ ଥିବା ଭିଟାମିନ୍ ସି ଶରୀରରେ କୋଲେଜନ୍ ହରମୋନ୍ ବୃଦ୍ଧି କରିଥାଏ, ଯାହା ଡାକ୍ତାକୁ ସୁସ୍ଥ ରଖିବା ସହ ଉଚ୍ଚଳ କରିଥାଏ । ଏହାଦ୍ୱାରା ଦୂରରେ ଥିବା ଦାଗ ଦୂର ହୋଇଥାଏ ।



ଆପଣ ଜାଣନ୍ତି କି ?

- ଦିନ ଅପେକ୍ଷା ରାତି ସମୟରେ ମସ୍ତିଷ୍କ ଅଧିକ ସକ୍ରିୟ ଥାଏ ।
- ଜନ୍ମ ପରେ ନାକ, କାନର ଆକାର ବଢ଼ିଥାଏ, ଆଖିର ଆକାର ସ୍ଥିର ରହେ ।
- ଜିଭ ସର୍ବାଧିକ ଶକ୍ତିଶାଳୀ । ମାସପେଶୀ ଓ ମାଢ଼ି ଅସ୍ଥି ସବୁଠୁ ଟାଣ ।
- ପୁରୁଷ ଶରୀରର ଆନୁମାନିକ ରକ୍ତ ପରିମାଣ ୬.୮ ଲିଟର ଓ ମହିଳାଙ୍କର ପାଞ୍ଚ ଲିଟର ।
- ରକ୍ତପ୍ରବାହ ହେଉ ନ ଥିବା ଏକ ମାତ୍ର ଅଙ୍ଗ ଆଖିର କର୍ନିଆ, ଏହା ବାୟୁମଣ୍ଡଳର ଅମ୍ଳଜାନ ନିଏ ।
- ପୁରୁଷଙ୍କ ତୁଳନାରେ ମହିଳାଙ୍କ ହୃଦ୍‌ସ୍ପନ୍ଦନ ଅଧିକ କ୍ଷିପ୍ର, ଆୟୁଷ ଶକ୍ତି ବି ଅଧିକ ।
- ପ୍ରତି ମିନିଟ୍‌ରେ ତିନି ଶହ ନିୟୁତ କୋଷ ଶରୀରରେ ସମାଧି ନିଅନ୍ତି ଏବଂ ଦିନକୁ ତିନି ଶହ କୋଟି ନୂଆ କୋଷ ଜନ୍ମ ହୁଅନ୍ତି ।
- ଶରୀରର ସମୁଦାୟ ଅସ୍ଥିର ଅଧା ରହିଛି କେବଳ ହାତ ଓ ପାଦରେ ।
- ଜୀବନକାଳ ମଧ୍ୟରେ ଜଣେ ମଣିଷର ଜିଭରୁ ୧୦୦ ଥର ସମୁଦାୟ ଲାଲ ଦୁଇଟି ସନ୍ତରଣ କୁଣ୍ଡ ପାଇଁ ଯଥେଷ୍ଟ ।
- ଦଶ ବର୍ଷରେ ଥରେ କଙ୍କାଳର ଗଠନ ପ୍ରକ୍ରିୟାରେ ସ୍ୱତନ୍ତ୍ରତାପୂର୍ଣ୍ଣ ଘଟେ ।
- ହାରାକୁଦ ପୃଥିବୀର ଦୀର୍ଘତମ ତ୍ୟାମ୍ ହୋଇଥିବା ବେଳେ ଏସିଆର ସବୁଠାରୁ ବଡ଼ କୃତ୍ରିମ ହ୍ରଦ ।



କହିପାରିବେ କି ?

- (୧) କେଉଁ ଦେଶରେ ସର୍ବପ୍ରଥମେ 'ପ୍ରସାର' ଶବ୍ଦର ପ୍ରୟୋଗ ହୋଇଥିଲା ?
- (୨) ଇରାକ୍‌ର ପ୍ରାଚୀନ ନାମ କ'ଣ ?
- (୩) ଅକ୍ତୋବ୍‌ସ୍କୀୟ ମାନବ ମହାକାଶ ଉଡ଼ାଣ ଦିବସ କେବେ ପାଳନ କରାଯାଇଥାଏ ?
- (୪) ବିଶ୍ୱ ଟେଲିଭିଜନ ଦିବସ ପ୍ରଥମେ କେଉଁ ବର୍ଷ ଆରମ୍ଭ ହୋଇଥିଲା ?
- (୫) ଯେତେବେଳେ ସିକନ୍ଦର ଭାରତ ଉପରେ ଆକ୍ରମଣ କଲା ସେତେବେଳେ ମଗଧର ଶାସକ କିଏ ଥିଲେ ?
- (୬) ଦିବ୍ୟ ଜୀବନ ସଂଘର ସଂସ୍ଥାପକ କିଏ ଥିଲେ ?
- (୭) ବୀରବଲଙ୍କ ପ୍ରକୃତ ନାମ କ'ଣ ?
- (୮) ସାମ୍ୟବାଦୀ ଘୋଷଣା ପତ୍ର କେବେ ପ୍ରକାଶିତ ହୋଇଥିଲା ?
- (୯) 'ରାଜାଙ୍କୁ ମନ୍ଦିରର ଧନ ଜବତ କରିନେବା ଉଚିତ' କିଏ କହିଥିଲେ ?
- (୧୦) କଳାମାଟି କେଉଁ ଫସଲ ପାଇଁ ସର୍ବାଧିକ ଉପଯୋଗୀ ?

JUMBLE WORDS

1) LAMAL	=	6) NAPKL	=
2) DARUF	=	7) CPITKE	=
3) GILAOE	=	8) CAUTLA	=
4) LANTEG	=	9) TUQSE	=
5) TUBAO	=	10) GILLO	=

ଏହି ସମସ୍ତ ପ୍ରଶ୍ନର ଉତ୍ତର ସଂପାଦକ, "ସ୍ୱାକାର", ଲେବର କଲୋନୀ ମୁଦିପଡ଼ା, ସମ୍ବଲପୁରଙ୍କ ଠିକଣାରେ ପଠାଇବାକୁ ଅନୁରୋଧ । ସମସ୍ତଙ୍କ ଜାଣିବା ପାଇଁ ସମସ୍ତ ପ୍ରଶ୍ନର ଉତ୍ତର ଆସନ୍ତା ସଂଖ୍ୟାରେ ଦିଆଯିବ ।

ଗତ ସଂଖ୍ୟାର କହିପାରିବେ କି ? ର ଉତ୍ତର :-
 ୧.ମନପ୍ରିତ ସି, ୨.ଧନଲକ୍ଷ୍ମୀ, ୩.ମୁମ୍ବାଇ ସିଟି ଏଫସି, ୪.ମିତାଲୀ ରାଜ, ୫.୨୦୨୫, ୬.ଉତ୍ତରାଖଣ୍ଡ, ୭.ୟୁରୋପୀୟ ବାଲିକା ଗଣିତ ଅଲମ୍ପିଏଡ ଟିମ୍, ୮.ଆଲପାଇନ୍ ବୃକ୍ଷ, ୯.ସ୍ୱାତୀ ସଙ୍ଗୀତା ପୁରସ୍କାର ୨୦୨୦, ୧୦. ବିଶ୍ୱ ମହିଳା ଦିବସ ।

Jumble Words ର ଉତ୍ତର :-
 (1) OBLONG (2) NUANCE (3) BOOTH (4) DECAY (5) UNWISE (6) LAGOON (7) TRACT (8) BRAVO (9) TENANT (10) BOOKIE

ସମ୍ବଲପୁର ପାଇଁ ବି ଘ୍ନାଏଥାସ୍ ସୃଷ୍ଟିକଲାଣି ସମସ୍ୟା

ସମ୍ବଲପୁର : ଝାରସୁଗୁଡ଼ା ଜିଲ୍ଲାରେ ପାଉଁଶ ପୋତିବା ପାଇଁ ସ୍ଥାନଭାବ ଦେଖା ଦେଇଥିବା ବେଳେ ସେଠାକାର କାରଖାନାର ପାଉଁଶ ଏବେ ସମ୍ବଲପୁର ଜିଲ୍ଲାରେ ବେନିୟମ ଭାବେ ପକାଯାଉଛି । ପୂର୍ବରୁ ଗୋଟିଏ କାରଖାନାର ପାଉଁଶ ପଡ଼ୁଥିବା ବେଳେ ସେଠାରେ ଅନ୍ୟ କାରଖାନାମାନେ ବି ସମ୍ବଲପୁର ଜିଲ୍ଲାକୁ ନିଜର ଚରାଭୁକ୍ତରେ ପରିଣତ କରିଦେଲେଣି । ପ୍ରାୟ ଏକ ବର୍ଷ ହେଲା କାରଖାନାଗୁଡ଼ିକର ଉତ୍ପାତ ସମ୍ବଲପୁର ଜିଲ୍ଲାରେ ଲାଗି ରହିଥିଲେ ହେଁ ପ୍ରଭାବଶାଳୀ ବ୍ୟକ୍ତିଙ୍କ ଏଥିରେ ସଂପୃକ୍ତି ରହିଥିବାରୁ ପ୍ରଶାସନ ବାଧ ହୋଇ ନିରବଦୃଷ୍ଟା ସାଜିଛି ।

ଗତ ବର୍ଷ ସମ୍ବଲପୁର ଜିଲ୍ଲା ଯୁୟମୁରା ତହସିଲ ଅନ୍ତର୍ଗତ କବରାପାଲି ପଞ୍ଚାୟତ ନାଳଡୁଙ୍ଗୁରିରେ ବେଆଇନ ପାଉଁଶ ପକାଇବାକୁ ନେଇ ଅଞ୍ଚଳରେ ତୀବ୍ର ପ୍ରତିକ୍ରିୟା ପ୍ରକାଶ ପାଇଥିଲା । ପାଖାପାଖି ୧୦ ଏକର ଜମିରେ ବେଆଇନ ଭାବେ ପାଉଁଶ ପକାଯାଇଥିଲା । ନାଳଡୁଙ୍ଗୁରି, କୁଡ଼ାପଡ଼ା, ବାଡ଼ାପଡ଼ା, ପଇଡ଼ାମାଲ, ବେଲଡୁଙ୍ଗୁରି, ତୁରିପଡ଼ା, କୁଟୁରାଜୁରି, ମାଲିପଡ଼ା ଭଳି ଗ୍ରାମବାସୀ ଗତ ଜୁନ୍ ୨୦୨୩ରେ ଜିଲ୍ଲାପାଳ ଓ ପ୍ରତ୍ୟକ୍ଷ ନିୟନ୍ତ୍ରଣ ବୋର୍ଡ଼ ଜରିମାନା ଅଭିଯୋଗ କରିବା ପରେ ଏହା ପାଉଁଶ ପରିବହନ ବନ୍ଦ କରାଯାଇଥିଲା । ତେବେ, ଏହା

ଲୋକଙ୍କ ଜୀବନ ଜୀବିକା ଉପରେ ପ୍ରଭାବ ପକାଇଛି । ଉର୍ବର ଚାଷ ଜମିରେ ମାଡ଼ି ଯାଇଛି । ଜମିର ଉର୍ବରତା ନଷ୍ଟ ହୋଇଥିଲା । ଅନ୍ୟ ପକ୍ଷରେ ପାଉଁଶ ଗୁଣ୍ଡ ଲୋକଙ୍କ ସ୍ୱାସ୍ଥ୍ୟବସ୍ତୁ ଉପରେ ବି ପ୍ରଭାବ ପକାଉଥିବା ନେଇ ଜିଲ୍ଲାପାଳଙ୍କ କାର୍ଯ୍ୟାଳୟକୁ ଆସି ଅଭିଯୋଗ କରିଥିଲେ । ସ୍ଥାନୀୟ ଲୋକେ ଏହି ପାଉଁଶ ହଟାଇବା ନିମନ୍ତେ ପ୍ରଶାସନ ଦ୍ୱାରା ସୁହେବା ପରେ ବି କୌଣସି ପଦକ୍ଷେପ ନିଆଯାଇ ନ ଥିଲା । ସେହିପରି ମାନେଶ୍ୱର ତହସିଲ ଅଂଚଳରେ ପାଉଁଶ ମାଫିଆଙ୍କ ଏଭଳି ଉତ୍ପାତ ଦେଖିବାକୁ ମିଳିଥିଲା । ବଲାଙ୍ଗୀ ମୌଜାର ଏକ ପରିତ୍ୟକ୍ତ ପଥର ଖାଦାନରେ ବେଆଇନ ଭାବେ ପାଉଁଶ ପୋତା ଯାଇଥିଲା । ଏକ ସାମାଜିକ ସଂଗଠନ ପକ୍ଷରୁ ଅଭିଯୋଗ ହେବା ପରେ ରାଜ୍ୟ ପ୍ରତ୍ୟକ୍ଷ ନିୟନ୍ତ୍ରଣ ବୋର୍ଡ଼, ସମ୍ବଲପୁର ଆଞ୍ଚଳିକ କାର୍ଯ୍ୟାଳୟର ଏକ ଅଧିକାରୀ ଦଳ ବଲାଙ୍ଗୀ ପଥରକୁାରିକୁ ନିରୀକ୍ଷଣ ପାଇଁ ଯାଇଥିଲେ । ନିରୀକ୍ଷଣ ସମୟରେ ଏହି ପଥର ଖାଦାନରେ ପ୍ରାୟ ୧ ଲକ୍ଷ ଟନ ପାଉଁଶ ପୋତାଯାଇଥିବା ଆକଳନ କରାଯାଇଥିଲା । ଏହି ପଥର ଖାଦାନ ରାଜ୍ୟ ବିଭାଗ ଅଧୀନରେ ଆସୁଥିବାରୁ ରାଜ୍ୟ ପ୍ରତ୍ୟକ୍ଷ ନିୟନ୍ତ୍ରଣ ବୋର୍ଡ଼ ଜରିମାନା (ପ୍ରତ୍ୟକ୍ଷ ଦେୟ) ନ କଷି ରାଜସ୍ୱ ବିଭାଗ ପକ୍ଷରୁ ପଥର କ୍ୱାରି ମାଲିକ ଓ ପାଉଁଶ ପରିବହନ କରୁଥିବା ସଂସ୍ଥା ବିରୋଧରେ ଉପଯୁକ୍ତ

କାର୍ଯ୍ୟାନୁଷ୍ଠାନ ନିଆଯାଉ ବୋଲି ଆର୍ଡ଼ିସିଙ୍କ ସଚିବଙ୍କୁ ଲେଖିଥିବା ଚିଠିରେ ଦର୍ଶାଇଥିଲେ । କେବଳ ସେତିକି ନୁହେଁ, ପରଧିଆପାଲି ନିକଟରେ ଥିବା ସଂରକ୍ଷିତ ଜଂଗଲରେ ବି ପାଉଁଶ ମାଫିଆଙ୍କ ପାଉଁଶ ପକାଇବାକୁ ଛାଡ଼ି ନ ଥିଲେ । ବନ ବିଭାଗ ପକ୍ଷରୁ ସେହି ସମୟରେ କେତେଟି ଗାଡ଼ିକୁ ଜବତ କରାଯାଇ ଥିଲେ ହେଁ ପରବର୍ତ୍ତୀ ସମୟରେ ଛାଡ଼ି ଦିଆଯାଇଥିଲା । ଗତ ବର୍ଷ ଭଳି ରାଜରାସ୍ତା ପାର୍ଶ୍ୱରେ ପାଉଁଶ ପକା ଜାରି ରହିଛି । ଚଳିତ ବର୍ଷ ପୁଣି ଯୁୟମୁରା ଓ ମାନେଶ୍ୱର ତହସିଲ ସହିତ ସମ୍ବଲପୁର ମହାନଗର ଅଂଚଳରେ ଏଭଳି ପାଉଁଶ ପକାଇବା ଜାରି ରହିଛି । ଯୁୟମୁରା ତହସିଲର ଜାମଟାଳ ନିକଟରେ ଏକ ଜଳାଶୟ ପାଲଟିଥିବା ପରିତ୍ୟକ୍ତ ପଥର ଖାଦାନରେ ପାଉଁଶ ପକାଇବାକୁ ନେଇ ଗ୍ରାମବାସୀମାନେ ବାରମ୍ବାର ପ୍ରତିବାଦ କରୁଛନ୍ତି । ବେଆଇନ ଭାବେ ପାଉଁଶ ପୋତାଯାଇଥିଲେ ବି ଠୋସ୍ ପଦକ୍ଷେପ ନିଆଯାଉ ନାହିଁ । ଏଥିରେ ବି ଜଣେ ପ୍ରଭାବଶାଳୀ ନେତାଙ୍କ ସଂପର୍କିତ ସଂପୃକ୍ତ ଥିବାରୁ ପ୍ରଶାସନ ଠୋସ୍ କାର୍ଯ୍ୟାନୁଷ୍ଠାନ ନେଉ ନ ଥିବା ଗ୍ରାମବାସୀ ଅଭିଯୋଗ କରିଛନ୍ତି । କିଛିଦିନ ତଳେ ରେଙ୍ଗାଲି ରୁକ୍ ଠେଲକୁଳି ଥାନା ଅଞ୍ଚଳରେ ଅନ୍ୟ ଏକ କାରଖାନା ଦ୍ୱାରା ପାଉଁଶ ପ୍ରକାଶାଉଥିବା ବେଳେ ଗ୍ରାମବାସୀ ବିରୋଧ ପରେ ଠେଲକୁଳି ପୁଲିସ ସେଠାରେ ପହଞ୍ଚି ଗାଡ଼ିଗୁଡ଼ିକୁ ଜବତ

କରିଥିଲା । ଗ୍ରାମବାସୀଙ୍କ ବିରୋଧ କରୁଥିବାରୁ ପାଉଁଶ ପରିବହନ ବେପାରୀମାନେ ଦିନ ପରିବର୍ତ୍ତେ ରାତ୍ରି ସମୟରେ ପାଉଁଶ ପକାଉଛନ୍ତି । ରେଙ୍ଗାଲି ରୁକ୍ ହୀରାକୁଦ ଜଳଭଣ୍ଡାର ନିକଟ ଝାରମୁଣ୍ଡା ଗାଁ ବାବୁଚକୁଳି ମୌଜାରେ ଶ୍ୟାମ ମେଟାଲିକ୍ସ ଆଣ୍ଡ ଏନର୍ଜି ପାଉଁଶ ପାହାଡ଼ ଭଳି ଗଦା ହୋଇଛି । ଯାହାର ପରିମାଣ ପ୍ରାୟ ୧୯ ଲକ୍ଷ ୯୯ ହଜାର ୮୦୪ ମେଟ୍ରିକ ଟନ୍ । ରାଜ୍ୟ ପ୍ରତ୍ୟକ୍ଷ ନିୟନ୍ତ୍ରଣ ବୋର୍ଡ଼, ରାଜସ୍ୱ ଓ ଜଙ୍ଗଲ ବିଭାଗ ପକ୍ଷରୁ ଯୁଗ୍ମ ତଦନ୍ତ ସମୟରେ ଏହାକୁ ତୁରନ୍ତ ବନ୍ଦ କରିବା ପାଇଁ ୨୦୨୩ ମସିହା ଜୁନ ୬ ତାରିଖରେ ନିର୍ଦ୍ଦେଶ ହୋଇଥିଲା । ବେଆଇନ ତଫିଂ ଯୋଗୁଁ ଏହି ପାଉଁଶର ଉପଯୁକ୍ତ ଉପଯୋଗ କରାଯାଇ ପାରିନାହିଁ । ବେଆଇନ ପାଉଁଶ ତଫିଂ ଅଭିଯୋଗରେ ସମ୍ବଲପୁର ରାଜ୍ୟ ପ୍ରତ୍ୟକ୍ଷ ନିୟନ୍ତ୍ରଣ ବୋର୍ଡ଼ ୧୯୯ କୋଟି ୯୮ ଲକ୍ଷ ୪ ହଜାର ଟଙ୍କା ଜରିମାନା କରିଛି । ସମ୍ବଲପୁରର ବିକାଶରେ ଝାରସୁଗୁଡ଼ା ଏସବୁ କଂପାନିର ଚିକିଏ ବି ଭୂମିକା ନ ଥିବା ବେଳେ ସମ୍ବଲପୁର ଜିଲ୍ଲାର ଲୋକଙ୍କ ବେଆଇନ ଭାବେ ଏଣେତେଣେ ପାଉଁଶ ପକାଯିବାର ପରିଣାମ ଭୋଗିବାକୁ ପଡ଼ୁଛି । ଗତ ଏପ୍ରିଲ ୨୦୨୩ ମସିହାରୁ ମାର୍ଚ୍ଚ ୨୦୨୫ ମଧ୍ୟରେ ସମ୍ବଲପୁର ଓ ବରଗଡ଼ ଜିଲ୍ଲାର ୩୧ଟି ସ୍ଥାନରେ ବେଆଇନ ଭାବେ ଶହ ଶହ ଟଙ୍କ ପାଉଁଶ ପକାଯାଇଥିବା

ଜଣାପଡ଼ିଛି । ପାଉଁଶ ପକାଇଥିବା କେତେକ କାରଖାନା ବିରୋଧରେ ରାଜ୍ୟ ପ୍ରତ୍ୟକ୍ଷ ନିୟନ୍ତ୍ରଣ ବୋର୍ଡ଼ ପକ୍ଷରୁ କୋଟି କୋଟି ଟଙ୍କା ଜରିମାନା କଷାଯାଇଛି । ହେଲେ, କୌଣସି କାରଖାନା ଏପର୍ଯ୍ୟନ୍ତ ଟଙ୍କାଟିଏ ମଧ୍ୟ ଦେଇ ନ ଥିବା ଜଣାପଡ଼ିଛି । ପ୍ରାୟ ସୁଦୂର ଅନୁସାରେ, ବିଗତ ଦୁଇ ଆର୍ଥିକ ବର୍ଷର ଅବଧି ମଧ୍ୟରେ ବରଗଡ଼ ଜିଲ୍ଲାର ବାଲିକୁଲୁଣ୍ଡା, ଦେବାହାଲ ଓ ତାରପାଲି ନିକଟରେ ବେଆଇନ ଭାବେ କାରଖାନାରୁ ନିର୍ଗତ ବିଷାକ୍ତ ପାଉଁଶ ପକାଯାଇଛି । ସେହିପରି ଏହି ଅବଧି ମଧ୍ୟରେ ସମ୍ବଲପୁର ଜିଲ୍ଲାର ୨୮ଟି ଜାଗାରେ କାରଖାନା ପାଉଁଶ ବେଆଇନ ଭାବେ ପକାଯାଇଛି । ସମ୍ବଲପୁର, ଜମନକିରା ଓ ରେଙ୍ଗାଲି ରୁକ୍ ଅଂଚଳରେ ଏହି ମହାନଗର ନିଗମ, ଯୁୟମୁରା, ମାନେଶ୍ୱର, ପାଉଁଶ ପଡ଼ିଛି । ନିର୍ଦ୍ଦିଷ୍ଟ କେତେକ କାରଖାନା ଜାଗା ଅଭାବରୁ ଏହି ପାଉଁଶ ପକାଇଥିବା ଜଣାପଡ଼ିଛି । ପାଉଁଶ ପଡ଼ିଥିବା ୩୧ଟି ଜାଗା ମଧ୍ୟରୁ ଝାରସୁଗୁଡ଼ା ଜିଲ୍ଲାର କେବଳ ଗୋଟିଏ କଂପାନି ୧୩ଟି ସ୍ଥାନରେ ଏବଂ ଅନ୍ୟ ଦୁଇଟି କଂପାନି ଆଉ ଗୋଟିଏ ଲେଖାଏଁ ଜାଗାରେ ପକାଇଛନ୍ତି । ସମ୍ବଲପୁର ୧୦ଟି ଜାଗାରେ ବେଆଇନ ଭାବେ ପାଉଁଶ ପକାଇଛନ୍ତି । ଜିଲ୍ଲାର ଅନ୍ୟ ଗୋଟିଏ ବଡ଼ କଂପାନି ୪ଟି ଜାଗାରେ ମନଜଙ୍ଗା ଶହ ଶହ ଟଙ୍କ ପାଉଁଶ ପକାଇ ପାହାଡ଼ ସୃଷ୍ଟି କରିଛି । ତେବେ, ଜମନକିରା ରୁକ୍ କୁଲୁଣ୍ଡା ଠାରେ ଏବଂ ରେଙ୍ଗାଲି ରୁକ୍ ଏକ ସରକାରୀ ଜାଗାରେ ମଧ୍ୟ ପାଉଁଶ ପଡ଼ିଛି । କାରଖାନାର ପାଉଁଶ ମାଟି, ପାଣି ଓ ପବନକୁ ବିଷାକ୍ତ କରୁଛି । ପାଉଁଶ ପରିତାଳନା ନେଇ ଯେଉଁ ସବୁ ନିୟମ ରହିଛି, କାରଖାନାଗୁଡ଼ିକ

ତାହାର ଅନୁପାଳନ କରୁନାହାନ୍ତି । ଜଳାଶୟ, ଖେଳପଡ଼ିଆ ଆଦି କିଛି ବି ମାନ୍ୟତାହାନ୍ତି । ସେହିପରି ହୀରାକୁଦ ସହରର ଚାରିପଟେ ଥିବା ଜଙ୍ଗଲଜମି, ସରକାରୀ ଜମି ଓ ଗୋଡ଼ର ଜମିରେ ବି ଭିନ୍ନ ଜଳକାରଖାନା ପକ୍ଷରୁ ବିଷାକ୍ତ ପାଉଁଶଗୁଣ୍ଡ ତଫିଂ କରାଯାଇଛି । ଏହାକୁ ସ୍ଥାନୀୟ ଲୋକେ ତୀବ୍ର ବିରୋଧ କରି ପ୍ରଶାସନ ଠାରେ ଅଭିଯୋଗ କରିବା ପରେ ସରକାରୀ ଅଧିକାରୀଙ୍କ ସମ୍ଭାଷଣରେ ସମ୍ପୃକ୍ତ ପରିବହନ ଠିକାଦାର ତା' ଉପରେ ମାଟି ପକାଇ ଦେଇଛନ୍ତି । ତେଣୁ ସ୍ଥାନୀୟବାସୀ ଏବେ ସମ୍ପୃକ୍ତ ଠିକାଦାରମାନେ ହୀରାକୁଦ-ରେମେଡ଼ ରାସ୍ତା କଡ଼ରେ ପାଉଁଶ ତଫିଂ କରୁଛନ୍ତି । ଏହି ରାସ୍ତା ହୀରାକୁଦ ସହରର ମୁଖ୍ୟ ପ୍ରବେଶପଥ ହୋଇଥିବାରୁ ପ୍ରତିଦିନ ଏହି ରାସ୍ତାରେ ବଡ଼ ବଡ଼ ସରକାରୀ ଅଧିକାରୀ, ଶିଳ୍ପର ବଡ଼ ଅଧିକାରୀ ମାନେ ଯାତାୟାତ କରୁଛନ୍ତି, ତଥାପି ଏଥିପ୍ରତି ସେମାନଙ୍କ ନଜର ପଡ଼ୁନାହିଁ । ଏବେ ହୀରାକୁଦ ସହରର ଚାରିପଟେ ରାସ୍ତାକଡ଼ରେ ପାଉଁଶ ତଫିଂ କରାଯାଇ ଥିବାରୁ ଲୋକଙ୍କ ଘର ଭିତରେ ପାଉଁଶଗୁଣ୍ଡ ପଡ଼ୁଛି । ଏପରିକି ସଂଗୃହୀତ ପିଇବାପାଣି ଉପରେ ପାଉଁଶଗୁଣ୍ଡର ଏକ ଆଞ୍ଚରଣ ବସି ଯାଉଥିବା କେତେକ ସହରବାସୀ ଅଭିଯୋଗ କରିଛନ୍ତି । ପ୍ରବଳମାତ୍ରାରେ ପାଉଁଶଗୁଣ୍ଡ ଉଡ଼ୁଥିବାରୁ ଏହା ଦୁର୍ଘଟଣାକୁ ମଧ୍ୟ ଆମନ୍ତ୍ରଣ କରୁଛି । ରାସ୍ତାକଡ଼ରେ ଏଭଳି ପାଉଁଶଗୁଣ୍ଡ ତଫିଂକୃତ ରୋକା ନ ଗଲେ ଭୂତକଳକ ବିଷାକ୍ତ ହୋଇଯିବ ଏବଂ ଆଉ କିଛିବର୍ଷ ପରେ ଏହାକୁ ବ୍ୟବହାର କରାଯାଇ ପାରିବ ନାହିଁ ବୋଲି ପରିବେଶବିତ୍ ମାନେ କହୁଛନ୍ତି ।

ଝାରସୁଗୁଡ଼ା ଜିଲ୍ଲାରେ ଶିଳ୍ପାୟନ ଯୋଗୁଁ ବିଭିନ୍ନ ନଦୀର ଅପମୃତ୍ୟୁ !

ଝାରସୁଗୁଡ଼ା : ଝାରସୁଗୁଡ଼ାରେ ଥିବା ପ୍ରାକୃତିକ ଜଳଉତ୍ସବୁ ହତ୍ୟା କରିବା ପାଇଁ ବାରମ୍ବାର ପ୍ରୟାସ ହେଉଛି । ଶିଳ୍ପାନୁଷ୍ଠାନଗୁଡ଼ିକ କେଉଁଠି ନଦୀକୁ ଜବରଦଖଲ କରି ସାରିଲେଣି ତ ଆଉ କେଉଁଠି ନାଳକୁ ହଜେଇ ଦେଲେଣି । ଫଳସ୍ୱରୂପ ଝାରସୁଗୁଡ଼ା ଜିଲ୍ଲାରେ ଥିବା ନଦୀଗୁଡ଼ିକ ଏକ ନାଳର ରୂପ ଧାରଣ କରିସାରିଥିବା ବେଳେ ଅନେକ ନାଳ ଇତିହାସ ପାଲଟିଯାଇଥିବା ନେଇ ଅଭିଯୋଗ ହେଉଛି । ଯାହାର ସନ୍ଧ୍ୟା ଉଦାହରଣ ହେଉଛି ପଶ୍ଚିମ ଓଡ଼ିଶାରେ ସ୍ୱାଧୀନତା ସଂଗ୍ରାମର ଅନ୍ୟତମ ମୂଳସାକ୍ଷୀ କୁହାଯାଉଥିବା ଭେଡ଼େନ ନଦୀ । ଐତିହାସିକ ବଣାଇଗଡ଼ରୁ ବାହାରି ଝାରସୁଗୁଡ଼ା ଜିଲ୍ଲା ଖେରୁଆଲରେ ଇବ୍ ନଦୀ ସହିତ ସଙ୍ଗମସ୍ଥଳ ପୂର୍ବରୁ ହିଁ ନଦୀକୁ ପୋତିଦେବାର ଅଭିଯାନ ଆରମ୍ଭ ହୋଇଛି । ବିଗତ ୨୦ ବର୍ଷରେ ଖେରୁଆଲରେ ନଦୀର ପ୍ରସ୍ଥ ୨ଶହ ମିଟରରୁ ହ୍ରାସ ପାଇ ଏବେ ୫୦ ମିଟରରେ ପହଞ୍ଚିଗଲାଣି । କିନ୍ତୁ ନଦୀ ସୁରକ୍ଷା ଦିଗରେ ସରକାର କାଣିଚାଏ ବି ଆଗ୍ରହ ଦେଖାଉ ନ ଥିବାରୁ ଇବ୍ ନଦୀର ଏହି ଉପନଦୀ ଏବେ ତା'ର ଅସ୍ଥିତ୍ୱ ହରାଇବାକୁ ବସିଲାଣି । ଇତିହାସ ପୃଷ୍ଠାକୁ ଦେଖିଲେ ଏହି ନଦୀର ଆୟତନ ଯଥେଷ୍ଟ ଅଧିକ ରହିଥିଲା । ଏପରିକି ନଦୀର ବଣାଇରୁ ନେଇ ଖେରୁଆଲ ମଧ୍ୟରେ

୩୦ରୁ ଅଧିକ ସ୍ଥାନରେ ଫେରି ତଙ୍ଗାରେ ଯାତ୍ରାକୁ ନିଆ ଅଣା କରାଯାଉଥିଲା । ପୁରୁଣା ପୁସ୍ତକ ଓ ଲୋକକଥା ଅନୁସାରେ, ଖେରୁଆଲରେ ନଦୀର ଗଭୀରତା ୪୦ ଫୁଟର ଅଧିକ ରହିଥିଲା । କିନ୍ତୁ ୧୯୯୦ ମସିହା ପରଠାରୁ ଲଗାତାର ଭାବେ ଏହି ନଦୀକୁ ହତ୍ୟା କରାଯିବାର ଉଦ୍ୟମ ଜାରି ରହିଛି । ଏପରିକି ନଦୀ କୂଳରେ ଗଡ଼ି ଉଠିଥିବା ଶିଳ୍ପାନୁଷ୍ଠାନଗୁଡ଼ିକ ସେମାନଙ୍କର ବର୍ଜ୍ୟ ନିଷ୍କାସନ ପାଇଁ ନଦୀକୁ ଉଚ୍ଛ୍ୱେସ ମାଧ୍ୟମ ଭାବେ ବ୍ୟବହାର କରି ଆସୁଛନ୍ତି । କେଉଁଠି ନଦୀ କୂଳରେ ପାଉଁଶ ପାହାଡ଼ ଛିଡ଼ା କରିଦିଆଯାଇଛି ତ ଆଉ କେଉଁଠି ନଦୀ ଭିତରେ ଏହି କୃତ୍ରିମ ପାହାଡ଼ ସୃଷ୍ଟି କରାଯାଇଛି । ଏପରିକି ୨୦୧୭ ମସିହାରେ କାତିକେଲାଠାରେ ଥିବା ପାଉଁଶ ପୋଖରୀ ଭୁଣ୍ଡୁଡ଼ିଯିବା ଫଳରେ ନଦୀରେ ହଜାର ହଜାର ଟନ୍ ପାଉଁଶ ଜମା ହୋଇଯାଇଥିଲା । ଏବେ ବି ଶିଳ୍ପାନୁଷ୍ଠାନଗୁଡ଼ିକରୁ ବଡ଼ ବଡ଼ ପାଇପ୍ ଯୋଗେ ଅର୍ଦ୍ଧତରଳ ପାଉଁଶ ସ୍ତରୀ ସିଧାସଳଖ ଭେଡ଼େନ ନଦୀକୁ ଛାଡ଼ି ଦିଆଯାଉଛି । ସେପଟେ, ସୁନ୍ଦରଗଡ଼ ଜିଲ୍ଲାରୁ ବାହାରିଥିବା ଏକ ନାଳ ଝାରସୁଗୁଡ଼ାର ସିରିଆପାଲି, କାତିକେଲା, ବୃନ୍ଦାମାଳ ଦେଇ ଇବ୍ ନଦୀରେ ପଡ଼ିଛି । ଏହି ନାଳ ସିରିଆପାଲି ନାଳ ଭାବେ ପରିଚିତ । କିନ୍ତୁ ଏହି ନାଳର କିଛି ଅଂଶ ଏବେ

ବେଦାନ୍ତ କମ୍ପାନି ଭିତରେ ରହିଥିବାରୁ ବୃନ୍ଦାମାଳ ପାର୍ଶ୍ୱରେ ନାଳ ବାହାରିବା ବେଳକୁ ତାହା ଅତି ସଙ୍କୁଚିତ ହୋଇଯାଇଛି । ଏପରିକି ସିରିଆପାଲି ଠାରେ ପ୍ରାୟ ୫୦ ମିଟରରୁ ଅଧିକ ଚଉଡ଼ା ଥିବା ଏହି ନାଳ ବୃନ୍ଦାମାଳରେ ପ୍ରାୟ ୫ ଫୁଟରେ ସୀମିତ ରହିଯାଇଛି । ସେହିଭଳି ଝାରସୁଗୁଡ଼ା ସହରର ସରବାହାଲ ଅଞ୍ଚଳରୁ ବାହାରିଥିବା ଏକ ନାଳ ବଡ଼ମାଳ, କୁକୁରଙ୍ଗା, ସିନ୍ଧାବଗା ଦେଇ ଭେଡ଼େନ ନଦୀରେ ପଡ଼ିଛି । ବର୍ଷାଦିନେ ଏହି ନାଳ ସହରର ଜଳ ନିଷ୍କାସନର ମାର୍ଗ ପାଲଟୁଥିଲା । କିନ୍ତୁ ଏସବୁମଧ୍ୟ ପାଞ୍ଚର ଜେନେରେସନ୍ ଲିମିଟେଡ଼ ଏକାଧିକ ସ୍ଥାନରେ ଏହି ନାଳକୁ ବ୍ୟବହାର କରିଆସିଛି । କେଉଁଠି ନାଳ ଭିତରେ ପାଇପଲାଇନ୍ ଯାଇଛି ତ ଆଉ କେଉଁଠି ନାଳକୁ ମଡ଼ାଇ ପାରେ ନିର୍ମାଣ କରାଯାଇଛି । ଯାହାକୁ ନେଇ ଏହି ନାଳ ବି ଏବେ ଅକ୍ରିମ ଦିନ ଗଣୁଥିବା ଅଭିଯୋଗ ହେଉଛି । ସେହିଭଳି ନିକଟରେ ବେଦାନ୍ତର କେଲରୁକ୍ କାର୍ଯ୍ୟକ୍ଷମ ହେବାକୁ ଥିବା ବେଳେ ଏଥିରୁ କୋଇଲା ଉତ୍ତୋଳନ ହେଲେ ଏହା ଲିଲାବା ନାଳ ଉପରେ ମଧ୍ୟ ଯଥେଷ୍ଟ ପ୍ରଭାବ ପକାଇବ । ସବୁଠୁ ଗୁରୁତ୍ୱପୂର୍ଣ୍ଣ ହେଉଛି ଏହି ତମାମ ଘଟଣାକୁ ନେଇ ଅଭିଯୋଗ ପରେ କେନ୍ଦ୍ର ଓ ରାଜ୍ୟ ସରକାରଙ୍କ ପକ୍ଷରୁ ଜିଲ୍ଲା ପ୍ରଶାସନକୁ ମାଳ ମାଳ ତଦନ୍ତ ନିର୍ଦ୍ଦେଶ ଆସିଛି । କିନ୍ତୁ ତାହା ବି ଫାଇଲ୍ ନାଳିଫିତା ତଳେ ହଜିଯାଇଛି ।

ଗ୍ରାହକମାନଙ୍କ ପାଇଁ ବିଶେଷ ସୂଚନା
 ସାପ୍ତାହିକ 'ସ୍ୱୀକାର' ନେବା ପାଇଁ ଆଗ୍ରହୀ ଗ୍ରାହକମାନେ ତାଙ୍କର ଦେୟ କାନାରା ବ୍ୟାଙ୍କ ସମ୍ବଲପୁର ଶାଖାର ଏକାଡ଼ଃ ନମ୍ବର ୦୧୮୫୨୦୧୦୨୧୫୩୮, ଆଇଏଫସି କୋଡ- ସିଏନଆର୍ବି ୦୦୦୦୧୮୫ ରେ ଏନଇଏଫଟି, ଆରଟିକିଏସ୍ ମାଧ୍ୟମରେ ଜମା କରି ପାରିବେ ।

Subscription Rate of The Sweekar	
Life Member	- Rs.5000.00
Annual	- Rs. 500.00
Half-yearly	- Rs. 250.00
Quarterly	- Rs. 120.00
Advertisement Tariff of The Sweekar	
Full Page	- Rs. 2,00,000.00
Half Page	- Rs. 1,00,000.00
Quarter Page	- Rs. 50,000.00
Colour Advertisement	- 100% Extra

